

# 市場概要

令和7年度  
(2025年度)



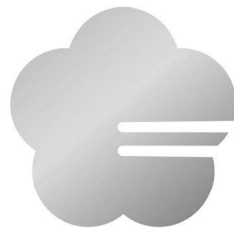
金沢市中央卸売市場  
金沢市公設花き地方卸売市場



## 金 沢 市 民 憲 章

金沢を愛するわたくしたちは、兼六園の四季のいろどり、犀川・浅野川の清い流れ、山や街の豊かな緑、かおり高い伝統文化を誇りとし、希望と活力にみちたはたらく基盤と、創造性あふれる教育・文化の華さくまちづくりにつとめます。

- 1 ひらこう 世界と未来に 心 の 窓 を
- 1 めざそう いきいきと明るい 暮らしの創造を
- 1 まもろう 美 しい 心 と ふるさとの自然を
- 1 つなごう みんなの力で まちづくりの手を
- 1 きずこう 個性ゆたかな あすの金沢を



五感に  
ごちそう  
かなざわ

# 目 次

## 中央卸売市場

I. 沿	革	.....	1
II. 目 的 と 組 織		.....	6
III. 概	要	.....	8
1. 市場開設		.....	8
2. 開場の状況		.....	8
3. 市場施設		.....	9
4. 開設者（市）組織と分掌事務		.....	11
5. 市場予算		.....	14
6. 中央卸売市場の機構		.....	16
IV. 令和6年度取扱実績		.....	21
1. 青果部取扱高実績表（買受別）		.....	21
2. 水産物部取扱高実績表（買受別）		.....	22
3. 青果部総取扱高		.....	23
4. 水産物部総取扱高		.....	28
5. 年度別取扱高表		.....	34

# 公設花き地方卸売市場

I. 沿	革	37
II. 市 場 の 概 要		37
1. 市場開設		37
2. 開場の状況		37
3. 市場施設		38
4. 市場の機構と業者の概要		39
5. 市場予算		40
III. 令和6年度取扱実績		41
1. 令和6年度取扱実績		41
2. 年度別取扱高一覧表		41
3. 品目別入荷順位別取扱高表		42
4. 産地別入荷順位別取扱高表		43
5. 種類別取扱高比較表		44
IV. 金沢市公設花き地方卸売市場運営協議会委員名簿		45



中央卸売市場



# 金沢市中央卸売市場

## I. 沿革

本市には、現武蔵ヶ辻付近に野菜や魚の卸売市場として、加賀藩時代から続いていた近江町（おうみちょう）市場と、住吉（すみよし）市場があって、長い間市民に親しまれてきました。

しかし、昭和 30 年代中頃に至り車社会の進展により、両市場周辺の交通渋滞がますます激しくなったことが誘因となって商店街の紛争も絶えず、各方面から両市場周辺の交通混雑の緩和についての緊急対策が要望されました。一方、都市計画や公衆衛生に関する公共的要望もあり、生鮮食料品の流通、卸売価格の形成などについて種々検討が行われた結果、従来の両市場では、近代的都市の卸売市場として市民の期待にこたえることが困難であるとの結論に達し、昭和 41 年（1966 年）に現在地に金沢市が中央卸売市場を開設しました。

年	月	日	事 項
昭和 41 年	3 月	15 日	金沢中央市場青果卸売（協）設立（初代理事長 松下 外吉）
	3 月	30 日	丸果石川中央青果（株）設立（初代社長 塩原 弥吉郎）
	5 月	5 日	金沢中央市場水産物仲買（協）設立（初代理事長 石田 与四郎）
	6 月	1 日	石川中央魚市（株）設立（初代社長 二木 幸二郎）
	6 月	24 日	金沢市中央卸売市場の開設認可（市長 徳田 與吉郎） 金沢市中央卸売市場設置条例施行（昭和 41 年条例第 24 号）
	6 月	30 日	金沢市中央卸売市場業務規程施行
	7 月	1 日	金沢乾物食品卸組合（初代理事長 角間 喜一）から金沢市中央市場乾物食品卸組合に改称
	7 月	4 日	ウロコ水産（株）設立（初代社長 東川 真佐夫）
	7 月	10 日	金沢市中央卸売市場完成式挙行
	7 月	18 日	金沢市中央卸売市場が開場（卸売人 2 社、仲買人水産 29 社・青果 32 社、売買参加者 731 人、付属営業人 52 人）
	8 月	1 日	金沢中央市場付属売店自治組合設立（初代理事長 成瀬 清次） （昭和 61 年 4 月 23 日金沢市中央卸売市場関連事業者組合に改組）
	8 月	4 日	金沢市中央卸売市場運営審議会発足（初代会長 助役 江川 昇） （昭和 47 年 3 月 31 日金沢市中央卸売市場開設運営協議会に改会）
	8 月	11 日	金沢市中央市場運営協力会発足（初代会長 新保 武二） （昭和 46 年 4 月 1 日金沢市中央市場運営協会に改会）
	9 月	5 日	金沢中央市場冷蔵（株）設立
	11 月	10 日	加能地区青果（協）設立（初代理事長 鍛冶 与一）
昭和 42 年	4 月	1 日	金沢市中央卸売市場事業の設置等に関する条例施行
昭和 44 年	4 月	18 日	石川県青果物小売商（協）設立（初代理事長 村上 吉政）
昭和 46 年	7 月	17 日	市場開設 5 周年記念式典挙行
	12 月	21 日	金沢市中央卸売市場業務条例施行
昭和 47 年	4 月	1 日	市場取引業務適正化のため業務調整委員制度を設置 卸売市場法の改正により売買参加者を許可制から承認制に改正
	5 月	26 日	金沢中央市場水産物仲買（協）を金沢中央市場水産物仲卸（協）に改称
	7 月	22 日	金沢中央市場発送仲卸（協）設立（初代理事長 表 永吉）
昭和 51 年	4 月	1 日	販売開始時刻前の卸売（先取り）許可要領施行（青果部）
	5 月	12 日	金沢中央市場水産物仲卸（協）を金沢中央水産物卸（協）に改称
	7 月	18 日	市場開設 10 周年記念式典挙行

年	月	日	事 項
昭和54年	4月30日		管理庁舎増築工事完成（北國銀行、金沢中央信用組合両支店増改築）
	5月11日		ウロコ水産（株）が農林水産省より卸売業者の許可を受ける
	9月27日		加越能水産（協）設立（初代理事長 釜谷 良吉）
	10月29日		第2卸売場建設工事及び立体駐車場完成
昭和56年	11月1日		市場開設15周年記念市場まつり開催
昭和57年	3月31日		青果低温貯蔵庫・青果加工食品売場・青果卸売場可動式保冷庫完成
昭和58年	4月27日		関連事業者店舗（A・B棟）改築工事完成
昭和60年	3月30日		青果第3卸売場改築及び屋上駐車場建設工事完成
	4月6日		金沢中央市場クリーンサービス（株）設立（代表取締役社長 原 喜啓）
昭和61年	3月27日		関連事業者店舗（C棟）改築工事完成
	3月31日		市場冷蔵庫改築工事完成
	7月13日		市場開設20周年記念式典挙行
	10月31日		淡水活魚卸売場完成
昭和62年	3月20日		クリーンセンター完成
	11月19日		水産本館卸売場増築工事完成
平成2年	3月30日		第2卸売場増設工事完成
平成5年	9月13日		青果物取引適正化協議会発足
平成6年	3月30日		青果仲卸業者等事務所工事完成
	9月30日		青果卸売場監視カメラ設置工事完成
平成7年	1月31日		青果低温貯蔵庫増設工事完成
	11月30日		クリーンセンター発泡スチロール集積場増築工事完成
平成8年	7月7日		市場開設30周年記念式典挙行
	9月15日		市場開設30周年記念市場まつり開催
平成9年	2月28日		海水活魚卸売場完成
	3月10日		「市場三十年史」刊行
平成11年	2月		情報ネットワークシステム（市場内LAN）基本構想策定
	7月26日		改正卸売市場法施行
	12月17日		平地駐車場大規模改修工事完成
平成12年	3月31日		金沢水産衛生センター完成
	4月1日		改正金沢市中央卸売市場業務条例及び施行規則施行（全部改正）
			情報ネットワークシステム運用開始
	8月31日		発泡スチロール溶融設備増設工事完成
平成13年	11月13日		金沢市中央卸売市場再整備事業検討委員会設置
平成14年	4月25日		金沢市中央卸売市場青果部仲卸業者経営基盤強化検討会設置
	5月14日		金沢市中央卸売市場再整備事業検討委員会専門部会設置
平成15年	3月31日		金沢市中央卸売市場青果部仲卸業者経営基盤強化対策事業調査報告書作成
	4月17日		金沢市中央卸売市場水産物部仲卸業者経営基盤強化検討会設置
	6月		「金沢市中央卸売市場再整備事業基本構想」策定
	12月26日		青果第3卸売場便所新設工事完成
平成16年	1月5日		場内給油所設置工事完成
	3月30日		金沢市中央卸売市場水産物部仲卸業者経営基盤強化対策事業調査報告書作成
	3月31日		市場冷蔵庫自動製氷機取替工事完成
			卸売場間通路雨除けテント設置工事完成

年	月	日	事	項
平成16年	6月	9日	改正卸売市場法施行	
	12月		「第8次金沢市中央卸売市場整備計画」策定	
平成17年	2月	28日	クリーンセンター火災焼失部復旧整備工事完成	
	3月	30日	立体駐車場ランプウェイ耐震補強工事完成	
平成18年	3月		「金沢市中央卸売市場中期経営計画」策定	
	4月	27日	金沢中央市場食育会館スタジオDO（金沢中央市場青果卸売（協）運営）開設	
	6月		「金沢市中央卸売市場再整備事業基本計画」策定	
	10月	1日	市場開設40周年記念式典挙行	
			市場開設40周年記念市場まつり開催、シンボルマーク策定	
	11月	30日	市場管理道路消雪装置設置工事完成	
平成19年	3月	30日	「開設40周年記念誌」刊行	
	4月	26日	金沢中央市場通り商店会設立	
	6月	8日	第1期金沢中央市場錬成塾開塾	
	7月	7日	金沢市中央卸売市場看板設置、金沢中央市場通り植栽	
	10月	28日	市場通り商店街まつり開催	
平成20年	6月	3日	「食品検査・相談室」開設	
	8月	6日	「金沢市中央卸売市場機能・流通システム研究会」発足	
	11月	1日	市場内全面禁煙開始	
	12月	5日	地球温暖化防止活動環境大臣賞「対策技術導入・普及部門」受賞 (卸売場省エネ推進活動の実践 ～おいしい生鮮食料品はCO <sub>2</sub> 削減から～)	
平成21年	1月	5日	情報ネットワークシステム更新事業完了	
	1月	15日	立体駐車場進入ゲート設置工事完成	
	5月	22日	第2期金沢中央市場錬成塾開塾	
平成22年	1月	29日	仲卸売場給水管改修工事完成	
	3月	25日	立体駐車場ランプウェイ改修工事完成	
	9月	3日	「金沢市中央卸売市場あり方検討会」発足	
	10月	29日	市場紹介DVD制作	
	11月	14日	中央卸売市場市民感謝祭開催	
	12月		「第9次金沢市中央卸売市場整備計画」策定	
	12月	13日	卸売場地上デジタル放送対応化工事完成	
平成23年	2月	17日	第3卸売場自動火災報知設備改修工事完成	
	2月	22日	第2期金沢中央市場錬成塾卒塾式	
	3月		「金沢市中央卸売市場第2次中期経営計画」策定	
	3月	7日	場内放送設備等改修工事完成	
	7月	20日	第3期金沢中央市場錬成塾開塾	
平成24年	3月		買荷保管所日除テント等改修工事完成	
	3月		「金沢市中央卸売市場経営戦略」策定	
	3月	2日	3号井戸受水槽耐震化等工事完成	
	9月	10日	3号井戸加圧給水ポンプ改修工事完成	
	11月	15日	「金沢市中央卸売市場経営戦略推進チーム検討会議」発足	
平成25年	2月	18日	第3期金沢中央市場錬成塾卒塾式	
	3月	5日	初の女性せり人登録	

年	月	日	事	項	
平成25年	3月	14日	第2卸売場可動式保冷库断熱カーテン改修工事完成		
		7月	9日	第4期金沢中央市場錬成塾開塾	
	10月	4日	青果配送センター完成		
	12月	13日	管理事務所空調設備改修工事完成		
		27日	子ども向け市場紹介DVD制作		
平成26年	3月	7日	第2卸売場可動式保冷库I室保冷設備工事完成		
	4月	1日	新地方公営企業会計制度施行		
	8月	2日	市場でわかる金沢の食文化発信事業「市場見学と模擬せり体験会」開催 (年2回:2回目11/22)		
		25日	開設50周年記念事業準備委員会発足(金沢市中央市場運営協会内)		
	10月	18日	市場でわかる金沢の食文化発信事業「魚のせり見学と金沢の家庭料理講習会」開催		
平成27年	2月	20日	仲卸売場シャッター巻取部改修工事完成		
		26日	第2卸売場可動式保冷库J室保冷設備改修工事完成		
	3月	2日	北陸新幹線開業にあわせ、クリーンキャンペーン開催(3/2~31) (金沢市中央市場運営協会と共催)		
		5日	第4期金沢中央市場錬成塾卒塾式		
	3月	13日	水産衛生センター魚あら処理設備改修工事完成		
	3月	20日	本館卸売場耐震診断完了		
	10月	26日	3・9号給水本管改良工事完成		
	10月	30日	第2卸売場耐震診断完了		
	12月	17日	クリーンセンター発泡スチロール溶融設備破砕機等改修工事完成		
	平成28年	2月		「第10次金沢市中央卸売市場整備計画」策定	
2月		29日	本館・第2・青果第3卸売場等監視カメラ設備改修工事完成(1年目)		
3月			「金沢市中央卸売市場中長期経営戦略」策定		
3月		11日	本館卸売場可動式保冷库F室保冷設備改修工事完成		
3月		31日	石川県青果物小売商(協)解散、加能地区青果(協)と合併		
7月		26日	市場開設50周年記念式典挙行		
8月		31日	通用門等監視カメラ設備改修工事完成(2年目)		
10月		11日	鷹の放鳥によるカラス駆除開始		
11月		13日	市場開設50周年記念市場体験会開催		
11月		18日	5号井戸受水槽更新工事完成		
12月		21日	市場内LANシステム配線改修工事完成		
平成29年		2月	15日	クリーンセンター発泡スチロール溶融設備破砕機改良工事完成	
			17日	クリーンセンター発泡スチロール溶融設備Aサイロ等改修工事完成	
			本館卸売場可動式保冷库G室保冷設備改修工事完成		
	6月	29日	第1期金沢市場人「錬成塾」開塾		
	12月	8日	9号井戸受水槽更新工事完成		
平成30年	12月	31日	市場内LANシステム改修完成		
	1月	9日	ポンプ監視制御盤改修工事完成		
	2月	23日	入場門等場内安全標識設置		
	3月	9日	本館卸売場可動式保冷库E・H室保冷設備改修工事完成		

年	月	日	事	項
平成30年	3月		「金沢市中央卸売市場経営戦略」改正	
	5月	17日	第1期金澤市場人「錬成塾」卒塾式	
	5月	31日	第2期金澤市場人「錬成塾」入塾式	
	7月	10日	「卸売市場の今後のあり方検討会」開催	
	9月	28日	第2卸売場屋上防水改修工事完成	
	12月	3日	9号井戸給水ポンプ改修工事完成	
平成31年	1月	28日	場内喫煙ルール、喫煙禁止基準策定	
	2月	14日	「卸売市場の今後のあり方検討会」報告書作成	
			開設主体（公設）と再整備地（現地建替）の方針決定	
	3月	13日	発泡スチロール溶融設備溶融機改修工事完成	
	4月	25日	第2期金澤市場人「錬成塾」卒塾式	
令和元年	5月	23日	第3期金澤市場人「錬成塾」入塾式	
	10月	31日	7号井戸ポンプ改修工事完成	
令和2年	1月	31日	「中央卸売市場再整備の在り方検討会」にて、目指す将来像、必要な機能・施設、規模の在り方、市場エリアの賑わい創出機能についての方針決定	
	3月	23日	本館卸売場可動式保冷库K・L室保冷設備改修工事完成	
			第3卸売場可動式保冷库B室保冷設備改修工事完成	
	3月	25日	金沢市中央卸売市場業務条例及び施行規則の一部改正公布(令和2年6月21日施行)	
	6月	11日	農林水産省より中央卸売市場の認定を受ける。	
	7月	30日	第3期金澤市場人「錬成塾」卒塾式	
	10月	30日	5号井戸ポンプ改修工事完成	
令和3年	2月	19日	第3卸売場可動式保冷库A室保冷設備改修工事完成	
			本館卸売場可動式保冷库M・N室保冷設備改修工事完成	
	6月	30日	「金沢市中央卸売市場再整備基本構想」策定	
	11月	30日	10号井戸ポンプ改修工事完成	
令和4年	10月	31日	中央卸売市場再整備に伴う測量完了	
	11月	30日	11号井戸ポンプ改修工事完成	
令和5年	1月	17日	「金沢市中央卸売市場再整備基本計画」策定	
	3月	17日	水産衛生センター副原料投入設備供給コンベア取替工事完成	
	3月	31日	中央卸売市場地下埋設物等調査完了	
	10月	31日	中央卸売市場土壌汚染状況調査完了	
	11月	30日	12号井戸ポンプ改修工事完成	
			市場情報ネットワークシステム改修完了	
令和6年	1月	31日	市場内情報ネットワークシステム資産管理機能追加完了	
	6年	3月28日	中央卸売市場石綿含有建材調査完了	
	6年	3月29日	中央卸売市場土壌汚染深度調査完了	
令和7年	1月	21日	無人搬送車（AGV）の導入に向けた実証実験を実施（1/21～2/3）	
	2月	28日	中央卸売市場地質調査完了	

## II. 目的と組織

### 1. 目的（役割）

毎日の食生活に欠かせない魚、野菜、果物などの生鮮食料品やその加工品は、金沢市や石川県内はもとより全国各地、世界各地から集荷されます。

生鮮食料品は、鮮度が低下しやすく長期間の貯蔵が困難で、また、天候や生産状況によって価格が大きく変動する傾向があります。

そこで、生鮮食料品の安定供給のため、令和2年6月の改正卸売市場法施行後も、国の認定卸売市場として金沢市が中央卸売市場を開設し、管理運営を行い、以下の役割を果たしています。

1. 大量の生鮮食料品の能率的・衛生的な集荷と分荷
2. 公正な取引による適正で安定した価格の形成
3. 明確な信用決済
4. 消費者に対して新鮮で多種・多様な生鮮食料品の供給
5. 出荷者から継続的で安定した入荷量の確保

### 2. 組織

#### (1) 開設者

建物の建設や設備の管理を行い、また、卸売業者や仲卸業者、売買参加者などの市場における取引参加者が正しく取引をするよう指導・監督をします。

※市場での取引

法令及び金沢市中央卸売市場業務条例等で定められた取引ルールにしたがって正確、迅速に行われています。

#### (2) 卸売業者

全国各地の出荷者から生鮮食料品等の販売委託や買い付けを行い、これをせり売りや入札、相対売りにより仲卸業者や売買参加者などに販売します。

・委託手数料の率（令和7年4月1日現在）

野菜 8.5%（県内産のものは8%） 果実 7% 水産物 5.5%

うずら卵、調理冷凍食品及び鳥肉（生鮮鶏肉を除く） 5.5%

※委託手数料をはじめ売買取引の条件については、各卸売業者が公表することとなっています。

#### (3) 仲卸業者

卸売業者などからせり売りや入札、相対売りにより買い受けた生鮮食料品等を市場の店舗で細かい単位に分けるなどして買出人や売買参加者に販売します。

#### (4) 売買参加者

卸売業者のせり売りや入札、相対売りに参加できる資格を持つ小売商や加工業者、大口需要者で、卸売業者などから買い受けて消費者に販売します。

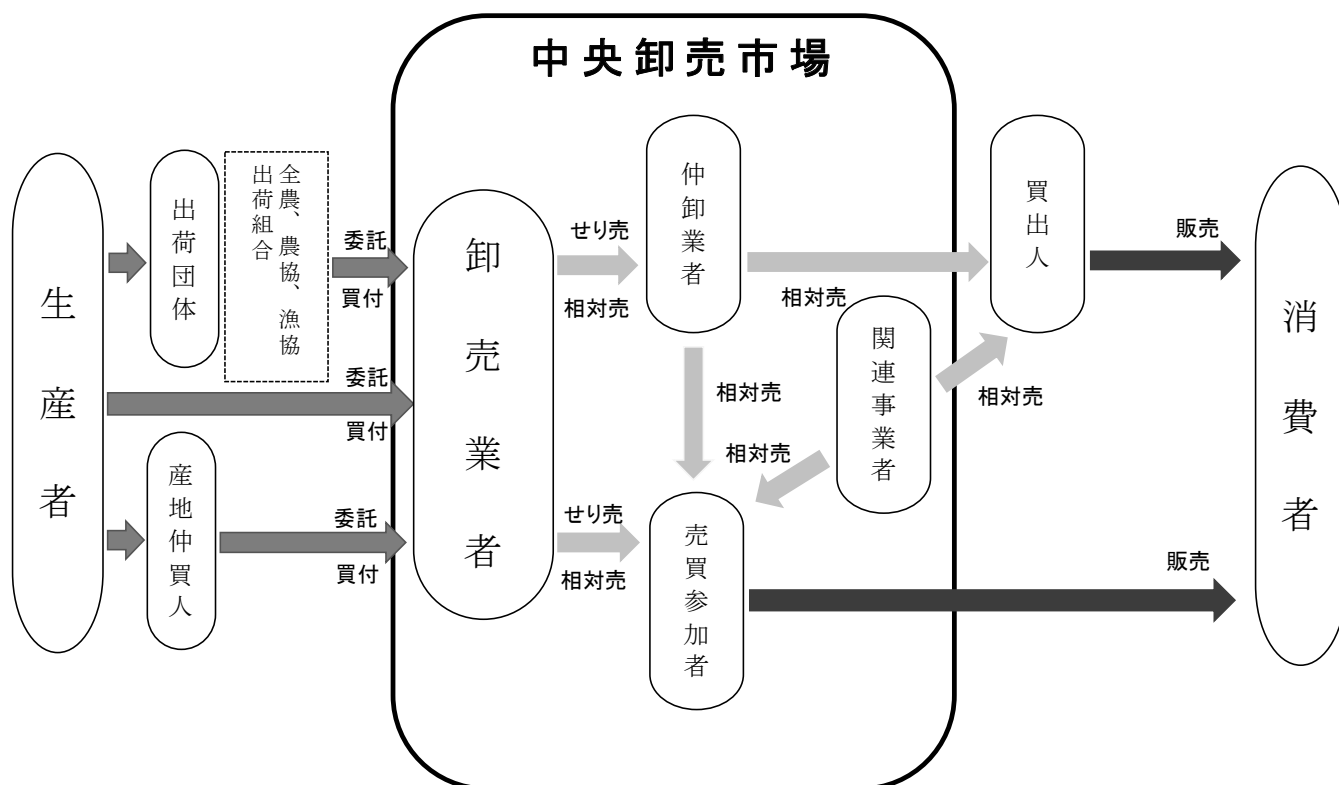
(5) 関連事業者

市場を利用する人々（買出人等）の利便をはかるために市場内で業務（飲食店、食料品店、金融機関等）を営んでいます。

(6) 買出人

仲卸業者から生鮮食料品等を買って受けて消費者に販売する小売商や加工業者、大口需要者です。

3. 生鮮食料品の主な流通経路



### Ⅲ. 概 要

#### 1. 市場開設

- (1) 名 称 金沢市中央卸売市場
- (2) 所 在 地 金沢市西念4丁目7番1号
- (3) 開設認可年月日 昭和41年(1966年)6月24日
- (4) 業務開始年月日 昭和41年(1966年)7月18日
- (5) 開 設 者 金 沢 市
- (6) 取 扱 品 目 青 果 部 (業務条例第3条)  
野菜、果実及びこれらの加工品並びに市長が定めるその他の食料品  
→ うずら卵及び調理冷凍食品  
水産物部  
生鮮水産物及びその加工品並びに市長が定めるその他の食料品  
→ うずら卵、調理冷凍食品及び鳥肉  
(生鮮鶏肉除く)
- (7) 認 定 年 月 日 令和2年(2020年)6月11日  
※改正卸売市場法(令和2年施行)に基づく中央卸売市場の認定

(参考) 卸売市場の認定について

生鮮食料品等の公正な取引の場として、共通の取引ルール(※)を遵守し、公正・安定的に業務運営が行える卸売市場を認定(中央は農林水産大臣が、地方は都道府県知事が認定)

(※) 共通の取引ルール

- ① 売買取引の方法の公表、② 差別的取扱いの禁止、③ 受託拒否の禁止(中央のみ)、  
④ 代金決済ルールの策定・公表、⑤ 取引条件の公表、⑥ 取引結果の公表、  
⑦ その他の取引ルール(市場ごとの独自ルール)の公表

#### 2. 開場の状況

(1) 開場日(業務条例第4条)

・次の日を除き毎日開場する。

日曜日、「国民の祝日に関する法律」第3条に規定する休日、1月2日～4日、12月31日  
但し、市長が特に必要と認めるときは休日に開場し、休日以外の日に開場しないことができる。

(2) その他

部 門	青果部	水産物部
令和7年開市日数	248日	253日
開場時間(業務条例第5条第1項)	午前0時～午後12時	
販売時間(業務条例第5条第2項)	午前3時～午後5時	午前3時30分～午後3時
せり開始時刻	午前6時	午前3時30分

### 3. 市場施設（令和7年4月1日現在）

(1) 市場内面積 86,116 m<sup>2</sup>

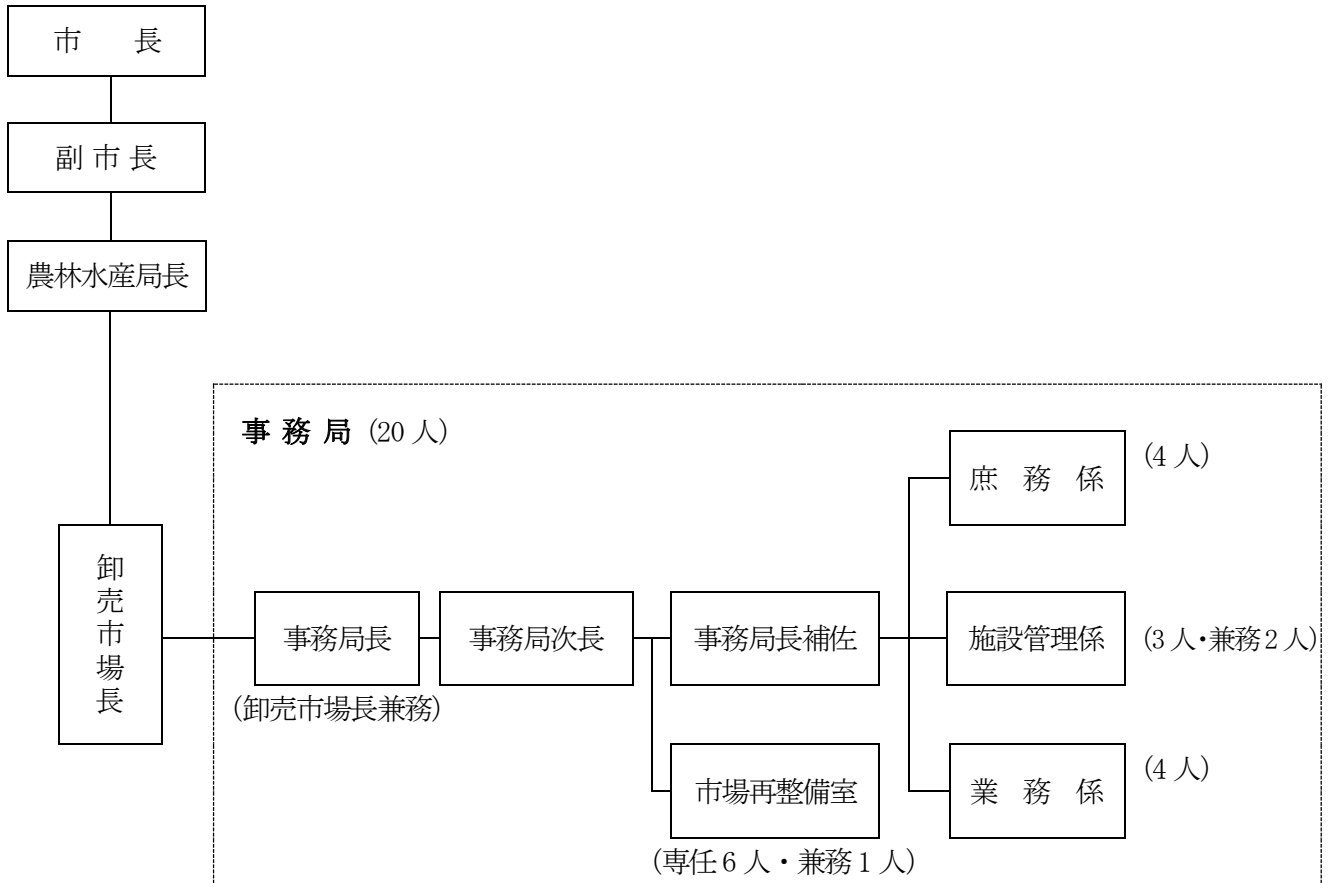
#### (2) 施設の概要

施設の種類	規模	棟別規模
卸売場	16,043 m <sup>2</sup>	本館卸売場 7,688 m <sup>2</sup> 第2卸売場 4,848 m <sup>2</sup> 青果第3卸売場 2,757 m <sup>2</sup> 活魚卸売場 750 m <sup>2</sup> (海水 500 m <sup>2</sup> 、淡水 250 m <sup>2</sup> )
仲卸売場	10,230 m <sup>2</sup>	1階 8,030 m <sup>2</sup> 1店舗当たり 46 m <sup>2</sup> ~162 m <sup>2</sup> 2階 2,200 m <sup>2</sup> 1店舗当たり 24 m <sup>2</sup> ~142 m <sup>2</sup>
買荷保管所	1,753 m <sup>2</sup>	
冷蔵庫	1,800 m <sup>2</sup>	
青果専用低温貯蔵庫	860 m <sup>2</sup>	
倉庫	252 m <sup>2</sup>	青果加工食品倉庫
業者事務所等	5,642 m <sup>2</sup>	本館卸売場2階ほか 第2卸売場2階ほか
関連事業者店舗	5,247 m <sup>2</sup>	関連事業者売場A棟・B棟・C棟 金融機関等
食品検査・相談室	30 m <sup>2</sup>	
管理事務所	695 m <sup>2</sup>	管理事務室 476 m <sup>2</sup> ・会議室 170 m <sup>2</sup> ・更衣室 9 m <sup>2</sup> ・運営協会 40 m <sup>2</sup>
福利厚生施設	65 m <sup>2</sup>	休養室 65 m <sup>2</sup>
見学者用通路	1,063 m <sup>2</sup>	第2卸売場中2階及び本館卸売場2階との連絡通路
立体駐車場	10,732 m <sup>2</sup>	433台
平地駐車場	35,472 m <sup>2</sup>	849台
第3卸売場屋上駐車場	2,575 m <sup>2</sup>	87台
クリーンセンター	1,041 m <sup>2</sup>	
青果配送センター	515 m <sup>2</sup>	
その他施設	162 m <sup>2</sup>	ポンプ室 55 m <sup>2</sup> 、入場管理棟 9 m <sup>2</sup> 、プロパン庫 28 m <sup>2</sup> 便所（水産卸 21 m <sup>2</sup> 、青果第3卸 19 m <sup>2</sup> ）、旧理髪店 30 m <sup>2</sup>
水産衛生センター	2,328 m <sup>2</sup>	地階 124 m <sup>2</sup> 1階 2,012 m <sup>2</sup> 2階 192 m <sup>2</sup> (金沢市才田町戊 370-5)



#### 4. 開設者（市）組織と分掌事務（令和7年4月1日現在）

##### (1) 組織及び人員配置（20人）



##### (2) 事務局の分掌事務

担 当	分 掌 事 務
庶 務 係	(1) 市場の業務の総合的連絡調整に関する事項 (2) 市場の整備企画に関する事項 (3) 市場の庶務経理に関する事項 (4) 金沢市中央卸売市場取引業務運営協議会に関する事項 (5) 金沢市中央卸売市場経営戦略、中長期経営戦略に関する事項 (6) 卸売市場法、業務規程の改正に関する事項
施 設 管 理 係	(1) 施設の維持管理(水産衛生センター含む)に関する事項 (2) 市場内の取締りに関する事項 (3) 市場内の防災、警備等安全対策に関する事項
業 務 係	(1) 生鮮食料品等の売買取引及び流通改善に関する事項 (2) 市場業務の許可及び指導監督に関する事項 (3) 市場関係業者及び業界団体との連絡調整に関する事項 (4) 金沢市中央卸売市場取引委員会に関する事項 (5) 関連事業者に関する事項
市 場 再 整 備 室	(1) 市場再整備に関する事項

## (3) 金沢市中央卸売市場取引業務運営協議会委員名簿

(委員 15 名)

令和7年7月1日現在

区 分	氏 名	団 体 名	役 職 名
卸 売 者	大 西 信 哉	丸果石川中央青果株式会社	代表取締役社長
	小 林 哲 昭	石川中央魚市株式会社	代表取締役社長
	加 茂 川 秀 樹	ウロコ水産株式会社	代表取締役社長
仲 卸 業 者	片 山 茂	金沢中央市場青果卸売協同組合	理 事 長
	池 内 孝 輔	金沢中央水産物卸協同組合	理 事 長
売 買 参 加 者	須 田 武 久	金沢市青果食品商業協同組合	副 理 事 長
	忠 村 健 司	金沢魚商業協同組合	副 理 事 長
利 害 関 係 者	前 千 代 子	金沢市校下婦人会連絡協議会	副 会 長
	茶 木 久 乃	金沢市商店街連盟	おかみさん連絡会幹事
	小 村 典 子	金沢農業振興協議会	女 性 部 長
	吉 田 忠 佳	全国農業協同組合連合会石川県本部	米穀園芸部次長
	嶋 崎 正 朗	石川県漁業協同組合	副組合長理事
学 識 経 験 者	大 野 尚 弘	金沢学院大学	経済学部教授
	米 田 美 利	金沢市食生活改善推進協議会	書 記
	清 水 恵 美	石川県	農林水産部生産振興課 課参事

任期：2年（令和6年7月1日～令和8年6月30日）

## (4) 市場取引委員会委員名簿

(委員 18 名)

令和 7 年 7 月 1 日現在

区 分	氏 名	関 係 機 関	役 職 名	
青 果 部  9 名	卸売業者	浅地 登	丸果石川中央青果株式会社	取締役営業統括本部長
		嶋田 亮	丸果石川中央青果株式会社	取締役野菜担当 営業副本部長
		堀上 裕	丸果石川中央青果株式会社	取締役管理担当 副本部長
	仲卸業者	柿木 五輪夫	金沢中央市場青果卸売協同組合	副 理 事 長
		越田 真也	金沢中央市場青果卸売協同組合	副 理 事 長
		村田 光紀	金沢中央市場青果卸売協同組合	理 事
	売買参加者	須田 武久	金沢市青果食品商業協同組合	副 理 事 長
		橘 武志	加能地区青果協同組合	副 理 事 長
	学識経験者	大野 尚弘	金沢学院大学	経済学部教授
水 産 物 部  9 名	卸売業者	小林 哲昭	石川中央魚市株式会社	代表取締役社長
		辰村 剛	石川中央魚市株式会社	代表取締役会長
		下出 雅之	ウロコ水産株式会社	常務取締役
	仲卸業者	池内 孝輔	金沢中央水産物卸協同組合	理 事 長
		大谷 康史	金沢中央水産物卸協同組合	副 理 事 長
		北 惠子	金沢中央水産物卸協同組合	理 事
	売買参加者	忠村 健司	金沢魚商業協同組合	副 理 事 長
		中谷 徹也	金沢中央市場発送仲卸協同組合	理 事 長
	学識経験者	大野 尚弘	金沢学院大学	経済学部教授

任期：2年（令和7年7月1日～令和9年6月30日）

## 5. 市場予算（令和7年度金沢市中央卸売市場事業特別会計予算）

### (1) 収益的収入及び支出

収 入

(単位:千円)

款	項	目	予 定 額	備 考
1. 事業収益			872,878	
	1. 営業収益		565,319	
		1. 売上高割使用料	165,389	売上高66,155,600千円の1,000分の2.5
		2. 売場使用料	304,977	卸、仲卸、関連事業者等売場使用料
		3. その他営業収益	94,953	冷蔵庫、売場電気料等
	2. 営業外収益		307,559	
		1. 受取利息及び配当金	1,008	預金利息及び株式配当金
		2. 他会計補助金	253,497	一般会計補助金
		3. 長期前受金戻入	53,054	
	合 計		872,878	

支 出

(単位:千円)

款	項	目	予 定 額	備 考
1. 事業費用			845,155	
	1. 営業費用		808,096	
		1. 市場管理費	808,096	職員費 166,775 施設修繕費 58,200 動力費 102,600 減価償却費 178,193 金沢水産衛生センター運営費 97,363 市場内LAN運用経費 20,125 一般経費 184,840
	2. 営業外費用		36,559	
		1. 支払利息及び企業債取扱諸費	4,715	建設改良債利息 3,715 一時借入金利息 1,000
		2. 消費税及び地方消費税	31,844	
	3. 予備費		500	
		1. 予備費	500	
	当年度予定利益		27,723	税抜予定利益 28,905
	合 計		872,878	

## (2)資本的收入及び支出

収 入

(単位:千円)

款	項	目	予 定 額	備 考
2. 資本的收入			51,364	
	1. 企 業 債		16,400	
		1. 企 業 債	16,400	建設改良債
	2. 他会計補助金		34,964	
		1. 他 会 計 補 助 金	34,964	一般会計補助金
補てん財源	過年度分損益 勘定留保資金		59,415	
	減債積立金		34,964	
合 計			145,743	

支 出

(単位:千円)

款	項	目	予 定 額	備 考
2. 資本的支出			145,743	
	1. 建設改良費		21,970	
		1. 市 場 施 設 費	21,970	市場再整備事業費等
	2. 企業債償還金		123,773	
		1. 企 業 債 償 還 金	123,773	建設改良債償還金
合 計			145,743	

## 6. 中央卸売市場の機構(令和7年7月1日現在)

### (1) 機 構

開設者		金 沢 市			
業 者 内 容	卸 売 業 者	青 果 部	1 社	水 産 物 部	2 社
	仲 卸 業 者	青 果 部	13 社	水 産 物 部	16 社
	売 買 参 加 者	青 果 部	141 人	水 産 物 部	92 人
	関 連 事 業 者	業 種 36 店 舗 食品加工 11、食品一般 5、食堂 7、乾物 1、 金融機関 2、運搬 2、鶏卵 1、食肉 1、豆腐 1、 冷凍食品 1、飲料 1、仕出し 1、冷蔵 1、清掃 1			

### (2) 卸売業者の概要

	卸 売 業 者 代 表 者 名	払 込 済 資 本 金	従 業 員 数			電 話 番 号	業 務 開 始 年 月 日
			計	役 員	職 員		
青 果 部	丸果石川中央青果株式会社 代表取締役 社 長 大 西 信 哉	98,000千円	80 人	7 人	73 人	262-3151	昭和41. 7.18
水 産 部	石川中央魚市株式会社 代表取締役 社 長 小 林 哲 昭	154,000千円	56 人	6 人	50 人	223-1382	昭和41. 7.18
物 部	ウロコ水産株式会社 代表取締役 社 長 加 茂 川 秀 樹	96,000千円	50 人	4 人	46 人	233-1925	昭和54. 5.11

## (3) 仲卸業者の概要

## 青果部(13社)

## 水産物部(16社)

許可 番号	社 名	代表者名	電話番号	許可 番号	社 名	代表者名	電話番号
1	(株)水野善一商店	表 雅 夫	231-5918	1	(株)石 与	川名 美穂	223-5443
2	柿 良 青 果 (株)	佐々木 星	233-3222	6	(株)安 宅	安宅 雅樹	233-2266
4	片 山 青 果 (株)	片 山 茂	233-1682	7	(株)大 千	鈴木 圭子	262-4581
8	松 下 青 果 (株)	松 下 信一	233-3060	11	金沢丸中水産(株)	塩川 晃広	263-7271
14	丸 東 青 果 (株)	村 田 光紀	221-2806	12	北 与 水 産 (株)	北 惠子	261-4864
15	柿木青果物(株)	柿木五輪夫	233-3210	13	(株)広村商店	広村 俊之	232-8850
16	瑞穂青果(株)	福田 清澄	261-6365	15	(株)石 水	新保 健司	233-3456
18	丸 新 青 果 (株)	崎山 治樹	233-3200	17	(株)山 甚	大谷 浩一	233-2816
23	(株)カネ五広島商店	高 西 要	261-1450	19	(株)おけがわ	桶川 治秀	231-5550
25	北 国 青 果 (株)	越 田 真也	233-3333	20	(株)マルイケ海産	池内 孝輔	265-5348
27	丸 友 青 果 (株)	北形良太郎	233-3154	21	丸二中央水産(株)	中村 裕一	262-0524
29	中 村 青 果 (株)	中 村 光伸	233-3213	22	大 一 水 産 (株)	玄 田 学	223-2122
30	薄 井 青 果 (株)	薄井壮登志	233-1678	23	(株)米 仁	野村 幸司	221-9191
				24	(株)新和水産	平野 昭英	221-7232
				29	(株)丸魚商店	大谷 康史	262-5541
				31	(株)大 東	辻 幸三	233-1103

## (4) 関連事業者の概要

棟別	店 舗 名	業 種	代 表 者 名
A棟	(有) マ ル ヨ 島 田 商 店	鶏 卵	島 田 博 年
	井 上 商 店	食品加工	井 上 公 誠
	高 瀬 商 店	飲 料	高 瀬 寛
	七 福	食 堂	田 中 隆 世
	風	仕 出 し	中 谷 達
	合 同 会 社 ECLAETE	食品加工	米 田 唯 可
	金 沢 ど じ ょ う 販 売 (株)	〃	青 山 勝 人
	(株) テ ィ ・ ワ イ フ ー ズ	冷凍食品	越 野 外 喜 治
	金 印 物 産 (株)	食 品	中 川 潤 一
	日 本 海 味 噌 醬 油 (株)	〃	水 井 秀 清
	あ づ ま 食 品 (株)	〃	馬 場 洋 一
B棟	金沢市学校給食水産物納入協同組合	食品加工	小 坂 実
	(有) 島 田 水 産	〃	島 田 久 美 子
	(株) サ カ イ ダ フ ル ー ツ	〃	小 池 田 均
	丸 中 商 事 (株)	食品加工	塩 川 晃 広
	(株) ウ エ ノ フ ー ズ サ ー ビ ス	〃	上 野 謹 一
	大 谷 康 史	〃	大 谷 康 史
	瀬 川 商 事 (株)	食 品	瀬 川 寿 男
	イ ト メ ン (株)	〃	山 崎 昇 蔵
	(株) ゴ ー ル ド フ ー ズ	食 堂	今 井 章 人
	シ ジ ャ ン	〃	吉 川 香 織
	鳥 由 精 肉 店	食 肉	則 竹 良 雄
	辻 屋 商 店 食 堂	食 堂	辻 誠 一
	(株) 金 沢 豆 富	豆 腐	道 越 克 彦
	(有) く ら べ 水 産	食品加工	腰 信 宏
	や ま も と	食 堂	不 破 美 津 子
神 仙	〃	河 方 卓	

棟別	店 舗 名	業 種	代 表 者 名
C棟	岡 田 屋	食 品 加 工	岡 田 るり子
	(株) 天 と て ん	食 堂	司 辻 慶 充
	日 尾 産 業 (株)	乾 物	日 尾 章
	(株) シ ラ カ ワ フ ー ズ	食 品 加 工	松 本 正 則
冷蔵庫	金 沢 中 央 市 場 冷 蔵 (株)	冷 蔵	池 内 孝 輔
第2卸	金 沢 市 場 商 事 (株)	運 搬	日 野 誠
	(株) ウ ロ コ 商 事	〃	宮 本 信 行
クリーンセンター	金 沢 中 央 市 場 ク リ ー ン サ ー ビ ス (株)	清 掃	大 西 信 哉
管理棟	(株) 北 國 銀 行 中 央 市 場 支 店	金 融	山 下 和 宏
	金 沢 中 央 信 用 組 合 市 場 支 店	〃	神 田 晃 治

## (5) 買受人の概要

区 分		員 数	団 体 名		代 表 者 名	電 話 番 号	
青 果 部	仲 卸 業 者	13 社	金沢中央市場青果卸売協同組合		理事長 片山 茂	261-6366	
	売 買 参 加 者 ( 141 人 )	78 人	金沢市青果食品商業協同組合		〃 東渡 孝	221-0651	
		58 人	加能地区青果協同組合		〃 金子 達郎	265-6674	
		4 人	石動地区青果組合		組合長 加納 正敏	(0766) 67-0129	
		1 人	市 外	一般売買参加者			
水産物部	仲 卸 業 者	16 社	金沢中央水産物卸協同組合		理事長 池内 孝輔	261-6368	
	( 92 人 )	58 人	金沢魚商業協同組合		〃 平村 敏一	263-2204	
		10 人	金沢中央市場発送仲卸協同組合		〃 中谷 徹也	265-6035	
		8 人	市 内	一般売買参加者			
		16 人	市 外				
		0 人	その他(2番せりのみ)				

## (6) その他機関

団 体 名	代 表 者 名	電 話 番 号
(一社)金沢市中央市場運営協会	会 長 加茂川 秀樹	220-2717
金沢市中央市場関連事業者組合	理 事 長 水 井 秀 清	221-4144
金沢市中央卸売市場関連事業者団体連合会	会 長 理 事 松 本 正 則	221-4144
金 沢 中 央 市 場 通 り 商 店 会	理 事 長 松 本 正 則	221-4144

#### IV. 令和6年度取扱実績

	合 計	青 果 部	水 産 物 部
取 扱 数 量	110,281 t	77,602 t	32,679 t
取 扱 金 額	77,660,250 千円	27,402,511 千円	50,257,739 千円

##### 1. 青果部取扱高実績表（買受別）（開市日数計249日）

###### （1）取扱数量及び取扱金額

	合 計	野 菜	果 実
数 量	77,602 t	45,855 t	31,747 t
一 日 平 均	312 t	184 t	128 t
前 年 対 比	92.9 %	90.9 %	95.9 %
野菜・果実比	100.0 %	59.1 %	40.9 %

	合 計	野 菜	果 実
金 額	27,402,511 千円	15,525,549 千円	11,876,962 千円
一 日 平 均	110,050 千円	62,351 千円	47,699 千円
前 年 対 比	106.4 %	107.0 %	105.6 %
野菜・果実比	100.0 %	56.7 %	43.3 %

###### （2）卸売業者から買受高内訳 仲卸業者

	総買受高	最高買受高	最低買受高	一社平均 買受高	一社一ヶ月 平均買受高	卸からの 買受割合
13社	13,632,025 千円	4,107,800 千円	27,455 千円	1,048,617 千円	87,385 千円	49.8 %

【卸売業者の自己買受分の購入含む】<sup>※</sup>

13社	20,303,428 千円	5,972,431 千円	50,576 千円	1,561,802 千円	130,150 千円	74.1 %
-----	---------------	--------------	-----------	--------------	------------	--------

※データ提供：金沢中央市場青果卸売協同組合

###### 売買参加者

	人 数	総買受高 千円	最高買受高 千円	最低買受高 千円	市内市外 割合 %	一人平均 買受高 千円	卸からの 買受割合 %
全売買参加者	141	1,133,399	629,604	0	100.0	8,038	4.1
内 訳	金沢市内	80	973,172	629,604	0	12,165	3.5
	金沢市外	61	160,227	78,289	0	2,627	0.6

###### そ の 他

第三者取引の買受高（仲卸・売買参加者以外）	3,646,413 千円	卸からの買受割合%	13.3 %
卸売業者の自己買受分	8,990,674 千円	自己買受割合%	32.8 %

###### （3）組合別売買参加者の買受高内訳

	人 数	総買受高 千円	売買参加者 中の割合 %	最高買受高 千円	最低買受高 千円	一人平均 買受高 千円	卸からの 買受割合 %
金沢青果組合	78	1,004,092	88.5	629,604	0	12,873	3.6
加能地区青果	58	128,656	11.4	47,111	0	2,218	0.5
石動地区青果	4	651	0.1	261	0	163	0.0
一 般 売 参	1	0	0.0	0	0	0	0.0
合 計	141	1,133,399	100.0			8,038	4.1

2. 水産物部取扱高実績表（買受別）（開市日数 253 日）

(1) 取扱数量及び取扱金額

	合 計	鮮 魚	冷 凍 魚	塩干魚・加工品
数 量	32,679 t	18,046 t	9,938 t	4,695 t
一 日 平 均	129 t	71 t	39 t	19 t
前 年 対 比	93.5 %	88.1 %	103.9 %	95.9 %
鮮・冷・塩比	100.0 %	55.2 %	30.4 %	14.4 %

	合 計	鮮 魚	冷 凍 魚	塩干魚・加工品
金 額	50,257,738 千円	26,673,776 千円	16,538,834 千円	7,045,128 千円
一 日 平 均	198,647 千円	105,430 千円	65,371 千円	27,846 千円
前 年 対 比	102.6 %	96.8 %	115.0 %	100.0 %
鮮・冷・塩比	100.0 %	53.1 %	32.9 %	14.0 %

(2) 卸売業者から買受高内訳

仲卸業者

	総買受高	最高買受高	最低買受高	一社平均買受高	一社一ヶ月平均買受高	卸からの買受割合
16社	23,191,763 千円	4,154,601 千円	24,223 千円	1,449,485 千円	120,790 千円	46.1 %

売買参加者

	人 数	総買受高 千円	最高買受高 千円	最低買受高 千円	市 内 市 外 割 合 %	一人平均 買受高 千円	卸からの 買受割合 %
全売買参加者	92	11,257,731	6,363,040	0	100.0	122,367	22.4
内 訳	金沢市内	49	9,177,235	6,363,040	81.5	187,291	18.3
	金沢市外	43	2,080,496	629,043	18.5	48,384	4.1

※売買参加者の内、その他(2番せりのみ)を除く

そ の 他

仲卸業者、売買参加者以外の買受高	15,808,245 千円	卸からの買受割合 %	31.5 %
------------------	---------------	------------	--------

(3) 組合別売買参加者の買受高内訳

	人 数	総買受高 千円	売買参加者 中の割合 %	最高買受高 千円	最低買受高 千円	一人平均 買受高 千円	卸からの 買受割合 %
金沢魚商組合	58	8,559,152	76.0	6,363,040	0	147,572	17.0
発送仲卸組合	10	1,408,221	12.5	629,043	0	140,822	2.8
加越能水産			0.0	21,654			
一般売参	24	1,290,359	11.5	493,419	0	53,765	2.6
合 計	92	11,257,732	100.0			122,367	22.4

※売買参加者の内、その他(2番せりのみ)を除く

### 3. 青果部総取扱高

#### (1) 集荷別

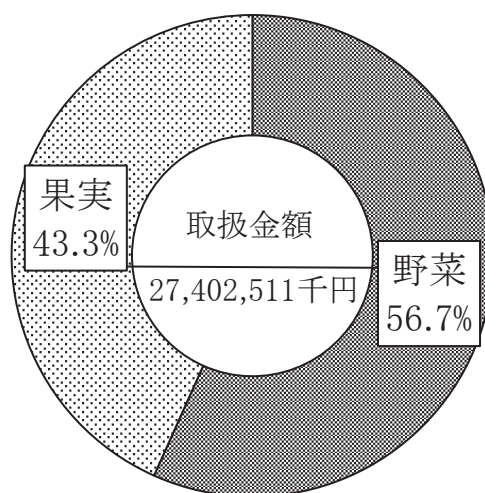
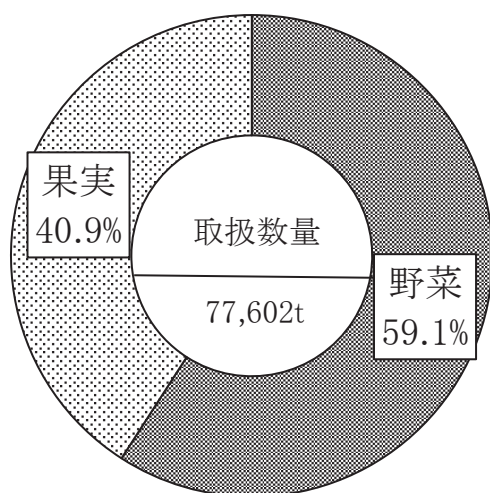
(単位:t、%、千円)

種 類	区 分	取 扱 高				1日平均取扱高	
		数 量	構 成 比	金 額	構 成 比	数 量	金 額
野 菜	委 託	30,222	65.9	11,181,994	72.0	184	61,351
	買 付	15,633	34.1	4,343,555	28.0		
	計	45,855	100.0	15,525,549	100.0		
果 実	委 託	8,056	25.4	4,222,914	35.6	128	47,699
	買 付	23,691	74.6	7,654,049	64.4		
	計	31,747	100.0	11,876,963	100.0		
合 計	委 託	38,278	49.3	15,404,908	56.2	312	110,050
	買 付	39,324	50.7	11,997,604	43.8		
	計	77,602	100.0	27,402,511	100.0		

#### (2) 販売方法別

(単位:t、%、千円)

種 類	区 分	取 扱 高				1日平均取扱高	
		数 量	構 成 比	金 額	構 成 比	数 量	金 額
野 菜	せ り	1,372	3.0	523,719	3.4	184	61,351
	相 対	44,483	97.0	15,001,830	96.6		
	計	45,855	100.0	15,525,549	100.0		
果 実	せ り	76	0.2	163,331	1.4	128	47,699
	相 対	31,671	99.8	11,713,631	98.6		
	計	31,747	100.0	11,876,963	100.0		
合 計	せ り	1,448	1.9	687,051	2.5	312	110,050
	相 対	76,154	98.1	26,715,461	97.5		
	計	77,602	100.0	27,402,511	100.0		



## (1)野菜・品目別・入荷順位別取扱高表

(単位:t、千円、%)

数量 順位	品 目	数 量		金 額		主 要 産 地
			割合		割合	
1	たまねぎ	6,840	14.9	949,334	6.1	北海道、兵庫、愛知、富山
2	キャベツ	3,950	8.6	637,642	4.1	愛知、群馬、千葉、石川
3	ト マ ト	3,563	7.8	2,067,332	13.3	愛知、石川、岐阜、熊本
4	ばれいしょ	3,476	7.6	727,879	4.7	北海道、長崎、鹿児島、茨城
5	だいこん	3,392	7.4	466,348	3.0	千葉、石川、岐阜、北海道
6	にんじん	3,120	6.8	586,431	3.8	北海道、徳島、中国、愛知
7	はくさい	2,978	6.5	408,948	2.6	長野、茨城、長崎、石川
8	きゅうり	2,493	5.4	1,037,815	6.7	高知、石川、千葉、宮崎
9	かんしょ	1,653	3.6	492,461	3.2	石川、茨城、千葉、宮崎
10	レ タ ス	1,612	3.5	405,787	2.6	長野、兵庫、茨城、長崎
(その他)		12,778	27.9	7,745,572	49.9	
(合計)		45,855	100.0	15,525,549	100.0	

## (2)野菜・産地別・入荷順位別取扱高表

(単位:t、千円、%)

数量 順位	産 地	数 量		金 額		主 要 品 目
			割合		割合	
1	北 海 道	9,499	20.7	1,802,791	11.6	たまねぎ、ばれいしょ、にんじん、ブロッコリー
2	石 川	7,048	15.4	2,750,056	17.7	かんしょ、だいこん、トマト、きゅうり
3	愛 知	4,552	9.9	2,105,678	13.6	キャベツ、トマト、たまねぎ、にんじん
4	長 野	3,252	7.1	771,324	5.0	はくさい、レタス、えのきだけ、キャベツ
5	茨 城	2,754	6.0	736,232	4.7	はくさい、こまつな、かんしょ、レタス
6	高 知	2,494	5.4	1,562,726	10.1	きゅうり、なす、ピーマン、にら
7	群 馬	2,083	4.5	474,727	3.1	キャベツ、きゅうり、だいこん、なす
8	岐 阜	1,995	4.4	639,945	4.1	トマト、だいこん、まめもやし、にんじん
9	千 葉	1,711	3.7	265,800	1.7	だいこん、キャベツ、にんじん、かんしょ
10	長 崎	1,172	2.6	367,327	2.4	ばれいしょ、はくさい、ブロッコリー、レタス
(その他)		9,295	20.3	4,048,943	26.0	
(合計)		45,855	100.0	15,525,549	100.0	

## (3) 果実・品目別・入荷順位別取扱高表

(単位:t、千円、%)

数量 順位	品 目	数 量		金 額		主 要 産 地
			割合		割合	
1	バ ナ ナ	16,825	53.0	3,903,439	32.9	フィリピン、エクアドル
2	す い か	3,060	9.6	807,922	6.8	石川、熊本、山形、愛知
3	み か ん	2,609	8.2	1,049,883	8.8	長崎、福岡、佐賀、和歌山
4	り ん ご	1,718	5.4	735,057	6.2	青森、長野、山形
5	キウイフルーツ	1,163	3.7	831,513	7.0	ニュージーランド、韓国、その他輸入国、福岡
6	パインアップル	683	2.2	150,235	1.3	フィリピン、台湾、沖縄、コスタリカ
7	赤 な し	453	1.4	253,202	2.1	石川、富山、徳島、熊本
8	か き	430	1.4	168,601	1.4	和歌山、岐阜、石川、奈良
9	ぶ ど う	420	1.3	567,754	4.8	山梨、チリ、石川
10	い ち ご	419	1.3	703,236	5.9	愛知、長崎、栃木、福岡
	(そ の 他)	3,967	12.5	2,706,120	22.8	
	( 合 計 )	31,747	100.0	11,876,962	100.0	

## (4) 果実・産地別・入荷順位別取扱高表

(単位:t、千円、%)

数量 順位	産 地	数 量		金 額		主 要 品 目
			割合		割合	
1	フ ィ リ ピ ン	17,332	54.6	4,006,984	33.7	バナナ、パインアップル
2	石 川	3,383	10.7	1,330,909	11.2	すいか、赤なし、かき、アールスメロン
3	青 森	1,616	5.1	698,034	5.9	りんご、早生りんご、すいか
4	長 崎	1,193	3.8	596,562	5.0	みかん、いちご、すいか、レモン
5	ニュージーランド	1,045	3.3	734,359	6.2	キウイフルーツ、りんご、ぶどう
6	福 岡	970	3.1	459,658	3.9	みかん、いちご、キウイフルーツ、かき
7	山 形	583	1.8	240,206	2.0	すいか、りんご、かき、おうとう
8	愛 媛	504	1.6	200,613	1.7	いよかん、みかん、キウイフルーツ、オレンジ
9	和 歌 山	499	1.6	188,181	1.6	みかん、かき、はっさく、キウイフルーツ
10	鹿 児 島	448	1.4	217,848	1.8	あまなつかん、その他いちご、いちご
	(そ の 他)	4,174	13.0	3,203,608	27.0	
	( 合 計 )	31,747	100.0	11,876,962	100.0	

# 青果部年度別種別取扱高表

単位：数量…トン、金額…千円、単価…円

下段は対前年比 単位…%

区分 年度	野 菜			果 実			合 計		
	数 量	金 額	単 価	数 量	金 額	単 価	数 量	金 額	単 価
41年度	32,382	1,508,840	47	24,246	1,667,215	69	56,628	3,176,055	56
42年度	48,619 (150.1)	2,638,315 (174.9)	54	32,640 (134.6)	2,366,477 (141.9)	73	81,259 (143.5)	5,004,792 (157.6)	62
43年度	50,836 104.6	2,725,453 103.3	54	38,218 117.1	2,582,598 109.1	68	89,054 109.6	5,308,051 106.1	60
44年度	52,627 103.5	3,550,017 130.3	67	36,037 94.3	3,199,654 123.9	89	88,664 99.6	6,749,671 127.2	76
45年度	55,278 105.0	4,318,219 121.6	78	39,283 109.0	3,701,316 115.7	94	94,561 106.7	8,019,535 118.8	85
46年度	62,933 113.8	4,323,215 100.1	69	40,791 103.8	4,008,796 108.3	98	103,724 109.7	8,332,011 103.9	80
47年度	67,836 107.8	5,034,992 116.5	74	49,486 121.3	4,501,270 112.3	91	117,322 113.1	9,536,262 114.5	81
48年度	66,039 97.4	6,804,102 135.1	103	50,580 102.2	5,394,484 119.8	107	116,619 99.4	12,198,586 127.9	105
49年度	65,586 99.3	7,653,246 112.5	117	47,445 93.8	6,699,656 124.2	141	113,031 96.9	14,352,902 117.7	127
50年度	64,452 98.3	8,520,419 111.3	132	50,428 106.3	7,379,330 110.1	146	114,880 101.6	15,899,749 110.8	138
51年度	69,907 108.5	10,059,542 118.1	144	45,086 89.4	7,833,221 106.2	174	114,993 100.1	17,892,763 112.5	156
52年度	68,217 97.6	9,837,237 97.8	144	48,419 107.4	8,252,989 105.4	170	116,636 101.4	18,090,226 101.1	155
53年度	70,547 103.4	10,498,602 106.7	149	46,782 96.6	9,192,166 111.4	196	117,329 100.6	19,690,768 108.8	168
54年度	67,498 95.7	12,168,889 115.9	180	47,246 101.0	8,862,957 96.4	188	114,744 97.8	21,031,846 106.8	183
55年度	70,375 104.3	13,098,854 107.6	186	43,036 91.1	8,838,921 99.7	205	113,411 98.8	21,937,775 104.3	193
56年度	67,613 96.1	13,118,560 100.2	194	42,524 98.8	10,033,029 113.5	236	110,137 97.1	23,151,589 105.5	210
57年度	67,656 100.1	12,570,539 95.8	186	45,774 107.6	9,808,864 97.8	214	113,430 103.0	22,379,403 96.7	197
58年度	66,410 98.2	14,511,311 115.4	219	43,762 95.6	9,628,148 98.2	220	110,172 97.1	24,139,459 107.9	219
59年度	68,320 102.9	13,274,074 91.5	194	39,805 91.0	10,374,951 107.8	261	108,125 98.1	23,649,025 98.0	219
60年度	68,854 100.8	14,458,671 108.9	210	39,505 99.2	10,226,652 98.6	259	108,359 100.2	24,685,323 104.4	228
61年度	71,809 104.3	13,123,993 90.8	183	40,092 101.5	9,594,663 93.8	239	111,901 103.3	22,718,656 92.0	203
62年度	68,983 96.1	14,507,866 110.5	210	42,739 106.6	9,329,113 97.2	218	111,722 99.8	23,836,979 104.9	213
63年度	70,768 102.6	15,622,040 107.7	221	37,640 88.1	9,389,048 100.6	249	108,408 97.0	25,011,088 104.9	231
平成 元年度	72,266 102.1	16,691,445 106.8	231	37,750 100.3	10,372,826 110.5	275	110,016 101.5	27,064,271 108.2	246
2年度	71,227 98.6	18,077,797 108.3	254	35,584 94.3	11,015,800 93.7	310	106,811 97.1	29,093,597 107.5	272
3年度	73,403 103.1	19,188,886 106.1	261	34,138 95.9	11,760,591 106.8	345	107,541 100.7	30,949,477 106.4	288
4年度	73,109 99.6	17,184,827 89.6	235	37,544 110.0	11,084,749 94.3	295	110,653 102.9	28,269,576 91.3	255
5年度	69,349 94.9	19,164,412 111.5	276	36,029 96.0	10,100,414 91.1	280	105,378 95.2	29,264,826 103.5	278

\*平成元年度以降は、消費税等相当額を含む。

単位：数量…トン、金額…千円、単価…円  
 下段は対前年比 単位…%

区分 年度	野 菜			果 実			合 計		
	数 量	金 額	単 価	数 量	金 額	単 価	数 量	金 額	単 価
6年度	67,787 97.7	17,367,587 90.6	256	36,755 102.0	11,166,050 110.6	304	104,542 99.2	28,533,637 97.5	273
7年度	69,243 102.1	16,942,642 97.6	245	37,784 102.8	10,723,300 96.0	284	107,027 102.4	27,665,942 97.0	258
8年度	66,945 96.7	16,132,265 95.2	241	34,000 90.0	10,713,425 99.9	315	100,945 94.3	26,845,690 97.0	266
9年度	66,742 99.7	17,163,776 106.4	257	38,240 112.5	10,031,978 93.6	262	104,982 104.0	27,195,754 101.3	259
10年度	65,344 97.9	18,081,803 105.3	277	34,235 89.5	10,589,770 105.6	309	99,579 94.9	28,671,573 105.4	288
11年度	66,637 102.0	15,986,702 88.4	240	34,751 101.5	9,619,368 90.8	277	101,388 101.8	25,606,070 89.3	253
12年度	67,124 100.7	15,284,384 95.6	228	35,524 102.2	9,323,128 96.9	262	102,648 101.2	24,607,512 96.1	240
13年度	67,352 100.3	14,238,520 93.2	211	35,963 101.2	9,021,809 96.8	251	103,315 100.6	23,260,329 94.5	225
14年度	66,578 98.9	15,464,890 108.6	232	32,780 91.1	8,932,633 99.0	273	99,358 96.2	24,397,523 104.9	246
15年度	64,786 97.3	15,058,857 97.4	232	31,824 97.1	8,495,790 95.1	267	96,610 97.2	23,554,647 96.5	244
16年度	63,603 98.2	15,044,860 99.9	237	30,922 97.2	8,755,946 103.1	283	94,525 97.8	23,800,806 101.0	252
17年度	64,796 101.9	14,305,307 95.1	221	32,689 105.7	8,127,394 92.8	249	97,485 103.1	22,432,701 94.3	230
18年度	63,072 97.3	14,293,590 99.9	227	28,264 86.5	8,332,491 102.5	295	91,336 93.7	22,626,081 100.9	248
19年度	62,319 98.8	14,196,246 99.3	228	28,703 101.6	7,988,620 95.9	278	91,022 99.7	22,184,866 98.0	244
20年度	61,257 98.3	13,985,911 98.5	228	28,820 100.4	7,799,917 97.6	271	90,077 99.0	21,785,828 98.2	242
21年度	59,548 97.2	13,895,187 99.4	233	31,247 108.4	7,390,050 94.7	237	90,795 100.8	21,285,237 97.7	234
22年度	60,140 101.0	15,329,662 110.3	255	30,791 98.5	7,815,465 105.8	254	90,931 100.1	23,145,127 108.7	255
23年度	61,731 102.6	15,081,039 98.4	244	33,045 107.3	7,833,901 100.2	237	94,776 104.2	22,914,940 99.0	242
24年度	61,024 98.9	14,093,812 93.5	231	33,465 101.3	7,964,375 101.7	238	94,489 99.7	22,058,187 96.3	233
25年度	62,516 102.4	15,516,096 110.1	248	32,370 96.7	8,459,956 106.2	261	94,886 100.4	23,976,052 108.7	253
26年度	61,839 98.9	15,614,312 100.6	252	31,313 96.7	8,678,331 102.6	277	93,152 98.2	24,292,643 101.3	261
27年度	59,212 95.8	16,536,918 105.9	279	30,386 97.0	9,032,124 104.1	297	89,598 96.2	25,569,042 105.3	285
28年度	57,828 97.7	17,020,112 102.9	294	31,077 102.3	9,264,321 102.6	298	88,905 99.2	26,284,433 102.8	296
29年度	58,071 100.4	16,349,649 96.1	282	32,034 103.1	9,301,488 100.4	290	90,105 101.3	25,651,137 97.6	285
30年度	56,368 97.1	15,768,793 96.4	280	29,072 90.8	8,955,003 96.3	308	85,440 94.8	24,723,796 96.4	289
令和 元年度	56,380 100.0	14,778,915 93.7	262	30,753 105.8	8,671,497 96.8	282	87,133 102.0	23,450,412 94.8	269
2年度	53,609 95.1	14,568,052 98.6	272	31,570 102.7	9,228,247 106.4	292	85,179 97.8	23,796,299 101.5	279
3年度	52,968 98.8	14,395,665 98.8	272	31,273 99.1	9,245,026 100.2	296	84,241 98.9	23,640,691 99.3	281
4年度	52,044 97.1	14,418,437 99.0	277	34,638 109.7	10,688,064 115.8	309	86,682 101.8	25,106,501 105.5	290
5年度	50,477 97.0	14,510,404 100.6	287	33,132 105.9	11,246,148 105.2	339	83,609 96.5	25,756,552 102.6	308
6年度	45,855 90.9	15,525,549 107.0	339	31,747 95.9	11,876,962 105.6	374	77,602 92.9	27,402,511 106.4	353

\*平成元年度以降は、消費税等相当額を含む。

#### 4. 水産物部総取扱高

##### (1)集荷別

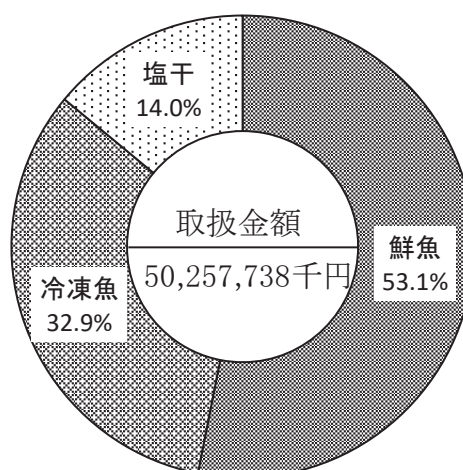
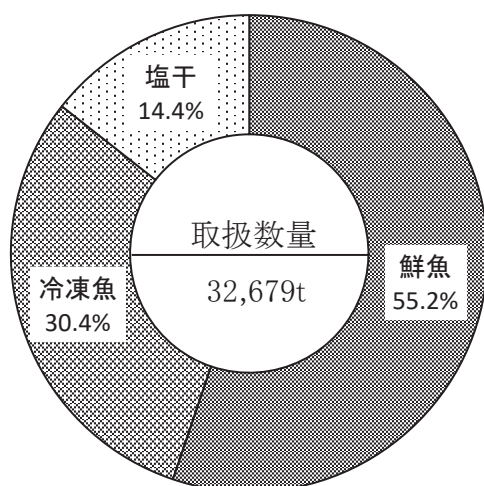
(単位:t、%、千円)

種類	区分	取扱高			1日平均取扱高		
		数量	構成比	金額	構成比	数量	金額
鮮魚	委託	669	3.7	778,791	2.9	71	105,430
	買付	17,377	96.3	25,894,985	97.1		
	計	18,046	100.0	26,673,776	100.0		
冷凍魚	委託	1	0.0	239	0.0	39	65,371
	買付	9,937	100.0	16,538,595	100.0		
	計	9,938	100.0	16,538,834	100.0		
塩干魚・加工品	委託	209	4.5	281,160	4.0	19	27,846
	買付	4,486	95.5	6,763,968	96.0		
	計	4,695	100.0	7,045,128	100.0		
合計	委託	879	2.7	1,060,190	2.1	129	198,647
	買付	31,800	97.3	49,197,548	97.9		
	計	32,679	100.0	50,257,738	100.0		

##### (2)販売方法別

(単位:t、%、千円)

種類	区分	取扱高			1日平均取扱高		
		数量	構成比	金額	構成比	数量	金額
鮮魚	せり	5,673	31.4	8,029,255	30.1	71	105,430
	相対	12,373	68.6	18,644,521	69.9		
	計	18,046	100.0	26,673,776	100.0		
冷凍魚	せり	17	0.2	12,032	0.1	39	65,371
	相対	9,921	99.8	16,526,802	99.9		
	計	9,938	100.0	16,538,834	100.0		
塩干魚・加工品	せり	8	0.2	3,116	0.0	19	27,846
	相対	4,687	99.8	7,042,012	100.0		
	計	4,695	100.0	7,045,128	100.0		
合計	せり	5,698	17.4	8,044,403	16.0	129	198,647
	相対	26,981	82.6	42,213,335	84.0		
	計	32,679	100.0	50,257,738	100.0		



## (1) 鮮魚・品目別・入荷順位別取扱高表

(単位:t、千円、%)

数量 順位	品 目	数 量		金 額		主 要 産 地
			割合		割合	
1	ま だ ら	1,174	6.5	727,600	2.7	北海道、岩手、鳥取、青森
2	天 然 ぶ り	1,125	6.2	980,560	3.7	石川、三重、京都、福井
3	養 殖 ぶ り	962	5.3	1,294,165	4.9	鹿児島、愛媛、兵庫、大阪
4	天 然 は ま ち	726	4.0	319,403	1.2	石川、富山、三重、福井
5	か れ い	708	3.9	397,295	1.5	石川、鳥取、北海道、福井
6	た い	693	3.8	774,410	2.9	石川、宮城、兵庫、鳥取
7	ま ぐ ろ	650	3.6	2,254,950	8.5	東京、愛知、福井、群馬
8	さ ば	644	3.6	261,355	1.0	石川、鳥取、宮城、三重
9	べにずわいがに	643	3.6	379,523	1.4	石川、福井、富山、兵庫
10	ま あ じ	581	3.2	450,583	1.7	石川、鳥取、高知、島根
(その他)		10,140	56.3	18,833,932	70.5	
(合計)		18,046	100.0	26,673,776	100.0	

## (2) 鮮魚・産地別・入荷順位別取扱高表

(単位:t、千円、%)

数量 順位	産 地	数 量		金 額		主 要 品 目
			割合		割合	
1	石 川	4,780	26.5	5,738,214	21.5	べにずわいがに、天然はまち、天然ぶり、さば
2	北 海 道	1,904	10.6	2,893,618	10.8	まだら、さんま、かれい、しらこ
3	鳥 取	1,185	6.6	1,540,729	5.8	かれい、まだら、はたはた、さば
4	宮 城	995	5.5	1,251,512	4.7	さけ、たい、ひらめ、やりいか
5	福 井	858	4.8	1,467,859	5.5	あまえび、天然ぶり、まぐろ、かれい
6	三 重	762	4.2	984,745	3.7	天然ぶり、養殖たい、まぐろ、はまぐり
7	兵 庫	719	4.0	1,514,192	5.7	養殖ぶり、たこ、たい、養殖かんぱち
8	島 根	631	3.5	764,650	2.9	ばいがい、しじみ、まあじ、やりいか
9	愛 媛	536	3.0	920,069	3.4	養殖ぶり、養殖たい、養殖かんぱち、まぐろ
10	東 京	493	2.7	1,211,545	4.5	まぐろ、さけ、天然ぶり、まあじ
(その他)		5,183	28.6	8,386,643	31.5	
(合計)		18,046	100.0	26,673,776	100.0	

## (3) 冷凍・品目別・入荷順位別取扱高表

(単位:t、千円、%)

数量 順位	品 目	数 量		金 額		主 要 産 地
			割合		割合	
1	え び	2,431	24.5	3,798,755	23.0	岐阜、愛知、東京、石川
2	するめいか	1,119	11.3	1,566,846	9.5	岐阜、兵庫、石川、福井
3	か い	907	9.1	2,221,646	13.4	東京、愛知、大阪、北海道
4	さ け	868	8.7	1,301,177	7.9	東京、愛知、三重、宮城
5	か に	740	7.4	2,326,546	14.1	北海道、鳥取、東京、石川
6	さ ば	375	3.8	263,960	1.6	東京、宮城、愛知、三重
7	か じ き	336	3.4	363,537	2.2	静岡、北海道、石川、東京
8	ま ぐ ろ	204	2.1	623,706	3.8	静岡、東京、愛知、福岡
9	あ じ	197	2.0	142,135	0.9	東京、愛知、富山、石川
10	か れ い	176	1.8	175,306	1.1	宮城、東京、北海道、石川
	(その他)	2,585	25.9	3,755,220	22.5	
	(合計)	9,938	100.0	16,538,834	100.0	

## (4) 冷凍・産地別・入荷順位別取扱高表

(単位:t、千円、%)

数量 順位	産 地	数 量		金 額		主 要 品 目
			割合		割合	
1	岐 阜	2,129	21.4	2,408,813	14.6	えび、するめいか、かい、食品 フライ
2	東 京	1,975	19.9	3,466,051	21.0	さけ、かい、さば、えび
3	愛 知	1,490	15.0	2,702,101	16.3	えび、さけ、かい、さば
4	石 川	707	7.1	975,072	5.9	するめいか、かに、えび、かじき
5	北 海 道	690	6.9	1,877,348	11.4	かに、かい、かじき、かれい
6	兵 庫	494	5.0	1,086,788	6.6	するめいか、さば、かい、食品 切身
7	大 阪	407	4.1	733,486	4.4	かい、あかうお、えび、たこ
8	静 岡	380	3.8	619,507	3.7	かじき、まぐろ、食品 切身、えび
9	三 重	259	2.6	344,881	2.1	さけ、えび、食品 切身、さば
10	宮 城	230	2.3	229,971	1.4	さば、かれい、あかうお、たら
	(その他)	1,177	11.9	2,094,816	12.6	
	(合計)	9,938	100.0	16,538,834	100.0	

(5) 塩干魚加工品・品目別・入荷順位別取扱高表

(単位:t、千円、%)

数量 順位	品 目	数 量		金 額		主 要 産 地
			割合		割合	
1	塩 さ け	824	17.6	1,249,217	17.7	愛知、石川、千葉、宮城
2	塩 さ ば	308	6.6	346,252	4.9	千葉、東京、石川、和歌山
3	す け こ	268	5.7	564,648	8.0	福岡、福井、東京、愛知
4	たいはくちりめん	178	3.8	372,825	5.3	和歌山、愛知、東京、兵庫
5	塩 か れ い	144	3.1	113,932	1.6	兵庫、鳥取、北海道、島根
6	開 き あ じ	105	2.2	98,083	1.4	静岡、東京、山口、福岡
7	い く ら	105	2.2	855,016	12.1	石川、東京、愛知、北海道
8	わ か め	93	2.0	63,508	0.9	山口、兵庫、宮城、岐阜
9	身 欠 に し ん	77	1.6	80,072	1.1	北海道、石川、福井、東京
10	塩 か ず の こ	76	1.6	303,075	4.3	北海道、石川、愛知、青森
(そ の 他)		2,517	53.6	2,998,500	42.7	
(合 計)		4,695	100.0	7,045,128	100.0	

(6) 塩干魚加工品・産地別・入荷順位別取扱高表

(単位:t、千円、%)

数量 順位	産 地	数 量		金 額		主 要 品 目
			割合		割合	
1	東 京	922	19.6	983,394	14.0	すけこ、塩さば、塩さけ、たいはくちりめん
2	愛 知	465	9.9	802,865	11.4	塩さけ、すけこ、たいはくちりめん、塩さば
3	石 川	450	9.6	1,032,214	14.7	塩さけ、いくら、塩するめ、塩さば
4	千 葉	409	8.7	406,659	5.8	塩さば、塩さけ、丸干いわし、開きさば
5	宮 城	318	6.8	354,680	5.0	塩さけ、しおから、すけこ、わかめ
6	北 海 道	204	4.3	530,995	7.5	身欠にしん、塩かずのこ、塩かれい、すだこ
7	静 岡	181	3.9	228,176	3.2	開きあじ、たいはくちりめん、塩さば、開きさば
8	兵 庫	166	3.5	250,046	3.5	塩かれい、たいはくちりめん、わかめ、魚介つくだに
9	福 岡	162	3.5	251,592	3.6	すけこ、開きあじ、干ふぐ、たいはくちりめん
10	山 口	161	3.4	191,106	2.7	わかめ、塩さば、桜干にしん、開きあじ
(そ の 他)		1,257	26.8	2,013,401	28.6	
(合 計)		4,695	100.0	7,045,128	100.0	

# 水産物部年度別種別取扱高表

単位：数量…トン、金額…千円、単価…円

下段は対前年比 単位…%

区分 年度	鮮魚			冷凍魚			塩干魚・加工品			合計		
	数量	金額	単価	数量	金額	単価	数量	金額	単価	数量	金額	単価
41年度	19,791	2,940,758	149	4,390	690,292	157	4,736	1,090,701	230	28,917	4,721,751	163
42年度	26,911 (136.0)	4,203,581 (142.9)	156	8,294 (188.9)	1,346,146 (195.0)	162	5,695 (120.2)	1,487,582 (136.4)	261	40,900 (141.4)	7,037,309 (149.0)	172
43年度	26,307 97.8	4,575,484 108.8	174	8,963 108.1	1,497,779 111.3	167	5,416 95.1	1,490,678 100.2	275	40,686 99.5	7,563,941 107.5	186
44年度	24,464 93.0	5,069,005 110.8	207	9,819 109.6	1,888,454 126.1	192	4,815 88.9	1,517,131 101.8	315	39,098 96.1	8,474,590 112.0	217
45年度	33,741 137.9	7,819,799 154.3	232	9,957 101.4	2,452,774 129.9	246	5,359 111.3	1,933,043 127.4	361	49,057 125.5	12,205,616 144.0	249
46年度	46,192 136.9	11,139,480 142.5	241	11,379 114.3	3,496,679 142.6	307	6,062 113.1	2,274,559 117.7	375	63,633 129.7	16,910,718 138.5	266
47年度	47,551 102.9	13,195,450 118.5	278	11,683 102.7	3,731,560 106.7	319	6,684 110.3	2,775,784 122.0	415	65,918 103.6	19,702,794 116.5	299
48年度	48,875 102.8	15,907,421 120.6	325	12,949 110.8	4,690,701 125.7	362	7,128 106.6	3,930,224 141.6	551	68,952 104.6	24,528,346 124.5	356
49年度	50,270 102.9	19,739,924 124.1	393	13,439 103.8	5,829,135 124.3	434	7,223 101.3	4,127,644 105.0	571	70,932 102.9	29,696,703 121.1	419
50年度	51,815 103.1	22,640,444 114.7	437	12,247 91.1	6,770,697 116.2	553	7,985 110.5	4,749,202 115.1	595	72,047 101.6	34,160,343 115.0	474
51年度	52,704 101.7	27,227,082 120.3	517	14,999 122.5	8,477,574 125.2	565	7,449 93.3	5,208,289 109.7	699	75,152 104.3	40,912,945 119.8	544
52年度	52,809 100.2	31,458,465 115.5	596	14,109 94.1	9,909,700 116.9	702	6,938 93.1	5,849,158 112.3	843	73,856 98.3	47,217,323 115.4	639
53年度	53,447 101.2	31,396,204 99.8	587	14,401 102.1	10,054,687 101.5	698	6,925 99.8	6,029,801 103.1	871	74,773 101.2	47,480,692 100.6	635
54年度	52,235 97.7	33,735,772 107.5	646	18,308 127.1	13,347,610 132.8	729	7,155 103.3	6,673,568 110.7	933	77,698 103.9	53,756,950 113.2	692
55年度	54,545 104.4	36,166,689 107.2	663	20,674 112.9	14,146,950 106.0	684	7,665 107.1	7,297,523 109.3	952	82,884 106.7	57,611,162 107.2	695
56年度	54,593 100.1	38,297,701 105.9	702	24,264 117.4	16,841,787 119.0	694	8,126 106.0	7,878,912 108.0	970	86,983 104.9	63,018,400 109.4	724
57年度	54,698 100.2	40,592,154 106.0	742	25,906 106.8	19,935,216 118.4	770	8,636 106.3	8,838,768 112.2	1,023	89,240 102.6	69,366,138 110.1	777
58年度	56,604 103.5	39,988,544 98.5	706	26,478 102.2	18,673,369 93.7	705	8,674 100.4	8,591,463 97.2	990	91,756 102.8	67,253,376 97.0	733
59年度	56,676 100.1	42,166,654 105.4	744	29,305 110.7	19,761,895 105.8	674	8,752 100.9	9,000,173 104.8	1,028	94,733 103.2	70,928,722 105.5	749
60年度	56,325 99.4	43,355,079 102.8	770	31,215 106.5	21,064,437 106.6	675	9,710 110.9	9,742,951 108.3	1,003	97,250 102.7	74,162,467 104.6	763
61年度	57,783 102.6	44,571,068 102.8	771	29,252 93.7	21,646,985 102.8	740	10,501 108.1	10,179,381 104.5	969	97,536 100.3	76,397,434 103.0	783
62年度	59,940 103.7	44,859,761 100.6	748	27,776 95.0	21,610,809 99.8	778	10,893 103.7	11,042,066 108.5	1,014	98,609 101.1	77,512,636 101.5	786
63年度	61,906 103.3	47,319,559 105.5	764	30,182 108.7	23,129,583 107.0	766	11,695 107.4	12,197,338 110.5	1,043	103,783 105.2	82,646,480 106.6	796
平成 元年度	62,431 100.8	50,972,479 107.7	816	28,079 93.0	23,516,564 101.7	838	11,755 100.5	12,359,523 101.3	1,051	102,265 98.5	86,848,566 105.1	849
2年度	60,428 96.8	52,008,639 102.0	861	32,745 116.6	27,528,399 117.1	841	12,128 103.2	12,849,432 104.0	1,059	105,301 103.0	92,386,470 106.4	877
3年度	61,248 101.4	54,169,546 104.2	884	32,896 100.5	29,303,532 106.4	891	12,631 104.1	13,501,889 105.1	1,069	106,775 101.4	96,974,967 105.0	908
4年度	62,668 102.3	53,884,837 99.5	860	33,433 101.6	27,987,706 95.5	837	11,954 94.6	13,775,612 102.0	1,152	108,055 101.2	95,648,155 98.6	885
5年度	58,148 92.8	51,801,271 96.1	891	33,414 99.9	26,379,211 94.3	789	12,391 103.7	13,615,092 98.8	1,099	103,953 96.2	91,795,574 96.0	883

単位：数量…トン、金額…千円、単価…円  
 下段は対前年比 単位…%

区分 年度	鮮魚			冷凍魚			塩干魚・加工品			合計		
	数量	金額	単価	数量	金額	単価	数量	金額	単価	数量	金額	単価
6年度	57,202 98.4	48,928,767 94.5	855	32,075 96.0	26,543,375 100.6	828	12,202 98.5	12,598,071 92.5	1,032	101,479 97.6	88,070,213 95.9	868
7年度	58,264 101.9	48,797,099 99.7	838	30,772 95.9	25,427,701 95.8	826	13,118 107.5	12,911,230 102.5	984	102,154 100.7	87,136,030 98.9	853
8年度	55,737 95.7	48,966,490 100.3	879	32,200 104.6	26,157,098 102.9	812	13,325 101.6	13,534,925 104.8	1,016	101,262 99.1	88,658,513 101.7	876
9年度	56,106 100.7	49,313,507 100.7	879	28,303 87.9	24,982,522 95.5	883	12,768 95.8	13,124,718 97.0	1,028	97,177 96.0	87,420,747 98.6	900
10年度	54,057 96.3	47,006,949 95.3	870	26,801 94.7	23,710,287 94.9	885	12,952 101.4	12,840,288 97.8	991	93,810 96.5	83,557,524 95.6	891
11年度	51,903 96.0	45,257,474 96.3	872	37,100 138.4	24,037,922 101.4	648	11,813 91.2	12,135,341 94.5	1,027	100,816 107.5	81,430,737 97.5	808
12年度	51,700 99.6	42,696,680 94.3	826	37,158 100.2	22,698,327 94.4	611	12,752 107.9	12,249,499 100.9	961	101,610 100.8	77,644,506 95.4	764
13年度	48,804 94.4	40,335,619 94.5	826	36,600 98.5	20,956,186 92.3	573	12,542 98.4	11,514,848 94.0	918	97,946 96.4	72,806,653 93.8	743
14年度	44,684 91.6	38,261,394 94.9	856	31,426 85.9	20,183,238 96.3	642	12,214 97.4	11,060,489 96.1	906	88,324 90.2	69,505,121 95.5	787
15年度	45,386 101.6	36,670,415 95.8	808	28,183 89.7	17,611,045 87.3	625	11,417 93.5	10,174,627 92.0	891	84,986 96.2	64,456,087 92.7	758
16年度	43,454 95.7	34,387,279 93.8	791	23,842 84.6	16,675,056 94.7	699	11,092 97.2	9,828,284 96.6	891	78,388 92.2	60,890,619 94.5	777
17年度	40,366 92.9	32,360,975 94.1	802	20,101 84.3	15,429,438 92.5	768	11,736 105.8	9,908,939 100.8	844	72,203 92.1	57,699,352 94.8	799
18年度	38,381 95.1	32,021,096 98.9	834	17,909 89.1	14,777,777 95.8	825	11,383 97.0	9,949,001 100.4	874	67,673 93.7	56,747,874 98.4	839
19年度	37,810 98.5	30,952,666 96.7	819	16,487 92.1	13,824,021 93.5	838	10,504 92.3	9,625,957 96.8	916	64,801 95.8	54,402,644 95.9	840
20年度	36,765 97.2	30,152,471 97.4	820	15,294 92.8	12,083,738 87.4	790	9,975 95.0	9,457,898 98.3	948	62,034 95.7	51,694,107 95.0	833
21年度	36,755 100.0	27,579,669 91.5	750	13,112 85.7	10,483,573 86.8	800	9,714 97.4	9,006,591 95.2	927	59,581 96.0	47,069,833 91.1	790
22年度	34,960 95.1	26,384,788 95.7	755	13,176 100.5	10,543,533 100.6	800	9,613 99.0	8,879,582 98.6	924	57,748 96.9	45,807,903 97.3	793
23年度	33,422 95.6	26,247,683 99.5	785	12,948 98.3	11,346,110 107.6	876	9,183 95.5	8,714,233 98.1	949	55,553 96.2	46,308,026 101.1	834
24年度	33,126 99.1	25,012,958 95.3	755	13,781 106.4	11,579,872 102.1	840	8,704 94.8	8,269,263 94.9	950	55,611 100.1	44,862,093 96.9	807
25年度	32,661 98.6	25,689,579 102.7	787	14,621 106.1	13,981,985 120.7	956	7,842 90.1	7,884,282 95.3	1,005	55,124 99.1	47,555,846 106.0	863
26年度	30,753 94.2	26,856,349 104.5	873	13,852 94.7	14,814,632 106.0	1,069	7,441 94.9	8,219,407 104.3	1,105	52,046 94.4	49,890,388 104.9	959
27年度	31,772 103.3	28,756,678 107.1	905	13,811 99.7	14,711,109 99.3	1,065	7,377 99.1	8,877,770 108.0	1,203	52,960 101.8	52,345,557 104.9	988
28年度	29,517 92.9	28,403,271 98.8	962	12,851 93.0	14,250,748 96.9	1,109	7,952 107.8	9,365,609 105.5	1,178	50,320 95.0	52,019,628 99.4	1,034
29年度	26,809 90.8	27,207,321 95.8	1,015	12,843 99.9	14,942,997 104.9	1,164	7,846 98.7	9,231,538 98.6	1,177	47,498 94.4	51,381,856 98.8	1,082
30年度	26,673 99.5	27,239,180 100.1	1,021	13,196 102.7	15,924,990 106.6	1,207	6,928 88.3	8,880,054 96.2	1,282	46,797 98.5	52,044,224 101.3	1,112
令和 元年度	24,941 93.5	25,712,471 94.4	1,031	13,095 99.2	14,713,553 92.4	1,124	6,327 91.3	8,197,584 92.3	1,296	44,363 94.8	48,623,608 93.4	1,096
2年度	22,011 88.3	20,858,669 81.1	948	12,724 97.2	14,449,618 98.2	1,136	5,587 88.3	7,064,206 86.2	1,264	40,322 90.9	42,372,493 87.1	1,051
3年度	21,662 98.4	22,445,968 107.6	1,036	13,432 105.6	19,041,425 131.8	1,418	5,635 100.9	7,286,015 103.1	1,293	40,729 101.0	48,773,408 115.1	1,198
4年度	20,807 94.5	27,097,813 129.9	1,302	11,075 87.0	16,879,868 116.8	1,524	5,325 95.3	7,547,122 106.8	1,417	37,207 92.3	51,524,803 121.6	1,385
5年度	20,478 98.4	27,547,381 101.7	1,345	9,565 86.4	14,382,493 85.2	1,504	4,897 92.0	7,042,236 93.3	1,438	34,940 93.9	48,972,110 95.0	1,402
6年度	18,046 88.1	26,673,776 96.8	1,478	9,938 103.9	16,538,834 115.0	1,664	4,695 95.9	7,045,128 100.0	1,501	32,679 93.5	50,257,738 102.6	1,538

\*平成元年度以降は、消費税等相当額を含む。

## 5. 年度別取扱高表

単位：数量…トン、金額…千円、単価…円  
下段は対前年比 単位…%

区分 年度	青 果 部			水 産 物 部			合 計		
	数 量	金 額	単 価	数 量	金 額	単 価	数 量	金 額	単 価
41年度	56,628	3,176,055	56	28,917	4,721,751	163	85,545	7,897,806	92
42年度	81,259 143.5	5,004,792 157.6	62	40,900 141.4	7,037,309 149.0	172	122,159 142.8	12,042,101 152.5	99
43年度	89,054 109.6	5,308,051 106.1	60	40,686 99.5	7,563,941 107.5	186	129,740 106.2	12,871,992 106.9	99
44年度	88,664 99.6	6,749,671 127.2	76	39,098 96.1	8,474,590 112.0	217	127,762 98.5	15,224,261 118.3	119
45年度	94,561 106.7	8,019,535 118.8	85	49,057 125.5	12,205,616 144.0	249	143,618 112.4	20,225,151 132.8	141
46年度	103,724 109.7	8,332,011 103.9	80	63,633 129.7	16,910,718 138.5	266	167,357 116.5	25,242,729 124.8	151
47年度	117,322 113.1	9,536,262 114.5	81	65,918 103.6	19,702,794 116.5	299	183,240 109.5	29,239,056 115.8	160
48年度	116,619 99.4	12,198,586 127.9	105	68,952 104.6	24,528,346 124.5	356	185,571 101.3	36,726,932 125.6	198
49年度	113,031 96.9	14,352,902 117.7	127	70,932 102.9	29,696,703 121.1	419	183,963 99.1	44,049,605 119.9	239
50年度	114,880 101.6	15,899,749 110.8	138	72,047 101.6	34,160,343 115.0	474	186,927 101.6	50,060,092 113.6	268
51年度	114,993 100.1	17,892,763 112.5	156	75,152 104.3	40,912,945 119.8	544	190,145 101.7	58,805,708 117.5	309
52年度	116,636 101.4	18,090,226 101.1	155	73,856 98.3	47,217,323 115.4	639	190,492 100.2	65,307,549 111.1	343
53年度	117,329 100.6	19,690,768 108.8	168	74,773 101.2	47,480,692 100.6	635	192,102 100.8	67,171,460 102.9	350
54年度	114,744 97.8	21,031,846 106.8	183	77,698 103.9	53,756,950 113.2	692	192,442 100.2	74,788,796 111.3	389
55年度	113,411 98.8	21,937,775 104.3	193	82,884 106.7	57,611,162 107.2	695	196,295 102.0	79,548,937 106.4	405
56年度	110,137 97.1	23,151,589 105.5	210	86,983 104.9	63,018,400 109.4	724	197,120 100.4	86,169,989 108.3	437
57年度	113,430 103.0	22,379,403 96.7	197	89,240 102.6	69,366,138 110.1	777	202,670 102.8	91,745,541 106.5	453
58年度	110,172 97.1	24,139,459 107.9	219	91,756 102.8	67,253,376 97.0	733	201,928 99.6	91,392,835 99.6	453
59年度	108,125 98.1	23,649,025 98.0	219	94,733 103.2	70,928,722 105.5	749	202,858 100.5	94,577,747 103.5	466
60年度	108,359 100.2	24,685,323 104.4	228	97,250 102.7	74,162,467 104.6	763	205,609 101.4	98,847,790 104.5	481
61年度	111,901 103.3	22,718,656 92.0	203	97,536 100.3	76,397,434 103.0	783	209,437 101.9	99,116,090 100.3	473
62年度	111,722 99.8	23,836,979 104.9	213	98,609 101.1	77,512,636 101.5	786	210,331 100.4	101,349,615 102.3	482
63年度	108,408 97.0	25,011,088 104.9	231	103,783 105.2	82,646,480 106.6	796	212,191 100.9	107,657,568 106.2	507
平成 元年度	110,016 101.5	27,064,271 108.2	246	102,265 98.5	86,848,566 105.1	849	212,281 100.0	113,912,837 105.8	537
2年度	106,811 97.1	29,093,597 107.5	272	105,301 103.0	92,386,470 106.4	877	212,112 99.9	121,480,067 106.6	573
3年度	107,541 100.7	30,949,477 106.4	288	106,775 101.4	96,974,967 105.0	908	214,316 101.0	127,924,444 105.3	597
4年度	110,653 102.9	28,269,576 91.3	255	108,055 101.2	95,648,155 98.6	885	218,708 102.0	123,917,731 96.9	567
5年度	105,378 95.2	29,264,826 103.5	278	103,953 96.2	91,795,574 96.0	883	209,331 95.7	121,060,400 97.7	578

\*平成元年度以降は、消費税等相当額を含む。

単位：数量…トン、金額…千円、単価…円  
 下段は対前年比 単位…%

区分 年度	青 果 部			水 産 物 部			合 計		
	数 量	金 額	単 価	数 量	金 額	単 価	数 量	金 額	単 価
6年度	104,542 99.2	28,533,637 97.5	273	101,479 97.6	88,070,213 95.9	868	206,021 98.4	116,603,850 96.3	566
7年度	107,027 102.4	27,665,942 97.0	258	102,154 100.7	87,136,030 98.9	853	209,181 101.5	114,801,972 98.5	549
8年度	100,945 94.3	26,845,690 97.0	266	101,262 99.1	88,658,513 101.7	876	202,207 96.7	115,504,203 100.6	571
9年度	104,982 104.0	27,195,754 101.3	259	97,177 96.0	87,420,747 98.6	900	202,159 100.0	114,616,501 99.2	567
10年度	99,579 94.9	28,671,573 105.4	288	93,810 96.5	83,557,524 95.6	891	193,389 95.7	112,229,097 97.9	580
11年度	101,388 101.8	25,606,070 89.3	253	100,816 107.5	81,430,737 97.5	808	202,204 104.6	107,036,807 95.4	529
12年度	102,648 101.2	24,607,512 96.1	240	101,610 100.8	77,644,506 95.4	764	204,258 101.0	102,252,018 95.5	501
13年度	103,315 100.6	23,260,329 94.5	225	97,946 96.4	72,806,653 93.8	743	201,261 98.5	96,066,982 94.0	477
14年度	99,358 96.2	24,397,523 104.9	246	88,324 90.2	69,505,121 95.5	787	187,682 93.3	93,902,644 97.7	500
15年度	96,610 97.2	23,554,647 96.5	244	84,986 96.2	64,456,087 92.7	758	181,596 96.8	88,010,734 93.7	485
16年度	94,525 97.8	23,800,806 101.0	252	78,388 92.2	60,890,619 94.5	777	172,913 95.2	84,691,425 96.2	490
17年度	97,485 103.1	22,432,701 94.3	230	72,203 92.1	57,699,352 94.8	799	169,688 98.1	80,132,053 94.6	472
18年度	91,336 93.7	22,626,081 100.9	248	67,673 93.7	56,747,874 98.4	839	159,009 93.7	79,373,955 99.1	499
19年度	91,022 99.7	22,184,866 98.0	244	64,801 95.8	54,402,644 95.9	840	155,823 98.0	76,587,510 96.5	492
20年度	90,077 99.0	21,785,828 98.2	242	62,034 95.7	51,694,107 95.0	833	152,111 97.6	73,479,935 95.9	483
21年度	90,795 100.8	21,285,237 97.7	234	59,581 96.0	47,069,833 91.1	790	150,376 98.9	68,355,070 93.0	455
22年度	90,931 100.1	23,145,127 108.7	255	57,748 96.9	45,807,903 97.3	793	148,679 98.9	68,953,030 100.9	464
23年度	94,776 104.2	22,914,940 99.0	242	55,553 96.2	46,308,026 101.1	834	150,329 101.1	69,222,966 100.4	460
24年度	94,489 99.7	22,058,187 96.3	233	55,611 100.1	44,862,093 96.9	807	150,100 99.8	66,920,280 96.7	446
25年度	94,886 100.4	23,976,052 108.7	253	55,124 99.1	47,555,846 106.0	863	150,010 99.9	71,531,898 106.9	477
26年度	93,152 98.2	24,292,643 101.3	261	52,046 94.4	49,890,388 104.9	959	145,198 96.8	74,183,031 103.7	511
27年度	89,598 96.2	25,569,042 105.3	285	52,960 101.8	52,345,557 104.9	988	142,558 98.2	77,914,599 105.0	547
28年度	88,905 99.2	26,284,433 102.8	296	50,320 95.0	52,019,628 99.4	1,034	139,225 97.7	78,304,061 100.5	562
29年度	90,105 101.3	25,651,137 97.6	285	47,498 94.4	51,381,856 98.8	1,082	137,603 98.8	77,032,993 98.4	560
30年度	85,440 94.8	24,723,796 96.4	289	46,797 98.5	52,044,224 101.3	1,112	132,237 96.1	76,768,020 99.7	581
令和 元年度	87,133 102.0	23,450,412 94.8	269	44,363 94.8	48,623,608 93.4	1,096	131,496 99.4	72,074,020 93.9	548
2年度	85,179 97.8	23,796,299 101.5	279	40,322 90.9	42,372,493 87.1	1,051	125,501 95.4	66,168,792 91.8	527
3年度	84,241 98.9	23,640,691 99.3	281	40,729 101.0	48,773,408 115.1	1,198	124,970 99.6	72,414,099 109.4	579
4年度	86,682 101.8	25,106,501 105.5	290	37,207 92.3	51,524,803 121.6	1,385	123,889 99.1	76,631,304 105.8	619
5年度	83,609 96.5	25,756,552 102.6	308	34,940 93.9	48,972,110 95.0	1,402	118,549 95.7	74,728,662 97.5	630
6年度	77,602 92.9	27,402,511 106.4	353	32,679 93.5	50,257,738 102.6	1,538	110,281 93.0	77,660,249 103.9	704

\*平成元年度以降は、消費税等相当額を含む。



# 公設花き地方卸売市場



# 金沢市公設花き地方卸売市場

## I. 沿革

本市の花き卸売市場については、民営地方卸売市場として昭和31年から昭和47年にわたって、4市場が開設され、それぞれの運営がなされてきたなかで、昭和52年頃から花き流通の合理化と近代化を通じて、消費者に良質で安価な花き類を供給するとともに、石川県内における花き生産の振興にも資することを目的として関係業界から県及び市に対し、公設花き市場の設置が強く要望され、昭和52年石川県卸売市場審議会において「花き市場統合の一層の推進」が決議された。

昭和59年金沢市が実施した公設花き卸売市場設置に関する委託調査において、その統合整備の必要性が明確にされるに至って、既設4社もこれに呼応して昭和60年12月公設花き卸売市場新設に伴う旧会社の解散と、新卸売会社設立の合意に達した。その後、10数回にわたる発起人会を開催した結果、卸会社は旧3社（石川県中央花市場、石川生花市場、金沢花き園芸市場）を統合し、金沢総合花き（株）の設立総会を開催し、金沢市公設花き地方卸売市場として、昭和62年11月に開場した。

## II. 市場の概要

### 1. 市場開設

(1) 名 称	金沢市公設花き地方卸売市場
(2) 所 在 地	金沢市二口町ニ80番地1
(3) 開設許可年月日	昭和62年（1987年）11月20日
(4) 業務開始年月日	昭和62年（1987年）11月24日
(5) 開 設 者	金沢市

### 2. 開場の状況

(1) 開 場 日	・ 次の日を除き毎日開場する。 日曜日 「国民の祝日に関する法律」第3条に規定する休日 1月2日～1月4日、12月31日 但し、市長が特に必要と認めるときは休日に開場し、休日以外の日に開場しないことができる。 令和7年開市日数 — 255日
(2) 開 場 時 間	午前0時～午後12時
(3) 販 売 時 間	午前5時～午後3時
(4) せり開始時刻	切 花 午前7時 鉢 物 午前8時

### 3. 市場施設（令和7年4月1日現在）

- (1) 市場内面積 9,195 m<sup>2</sup>
- (2) 主要施設 本館・別館 鉄骨造平屋建一部3階建  
別棟 鉄骨造平屋建

#### (3) 施設の概要

施設の種類	規模	棟別	規模
卸売場	1,446 m <sup>2</sup>	別館 1階	
仲卸売場	293 m <sup>2</sup>	本館 1階	
買荷保管・積込所	357 m <sup>2</sup>	別館 1階	
業者事務所	499 m <sup>2</sup>	卸売業者事務所等	本館 1階、3階 311 m <sup>2</sup>
		仲卸業者事務所	本館 2階 108 m <sup>2</sup>
		その他事務所等	本館 1階、2階 80 m <sup>2</sup>
関連事業者店舗等	98 m <sup>2</sup>	本館 1階	
管理事務所	100 m <sup>2</sup>	本館 3階	
談話室	34 m <sup>2</sup>	別館 1階	
会議室	73 m <sup>2</sup>	本館 3階	
電気室	25 m <sup>2</sup>	本館 2階	
消火栓・ポンプ室	11 m <sup>2</sup>	本館 1階	
その他基幹特殊施設	43 m <sup>2</sup>	本館 1階・3階	
通路・階段	372 m <sup>2</sup>	本館 1・2・3階	
守衛室	8 m <sup>2</sup>	別棟	
苗物保管施設	351 m <sup>2</sup>	別棟 (A棟 199m <sup>2</sup> 、B棟 152m <sup>2</sup> )	
ごみ集積場	16 m <sup>2</sup>	別棟	
建物合計	3,726 m <sup>2</sup>		
駐車場	5,930 m <sup>2</sup>	トラック等 188台収容	
施設合計	9,656 m <sup>2</sup>		

#### (参考)

##### 建設事業費

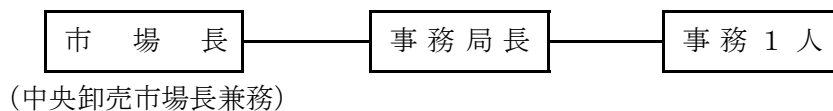
昭和61・62年度	
用地費	1,300,788千円
建設費	613,664千円
合計	1,914,452千円

##### 財源内訳

国庫補助金（間接補助）	132,016千円
県補助金	65,387千円
市債	65,900千円
一般財源	1,651,149千円

#### 4. 市場の機構と業者の概要（令和7年4月1日現在）

##### （1）組 織



##### （2）卸売業者の概要

卸 売 業 者	資本金	従 業 者 数			うち せり人	電 話 番 号
		役 員	職 員	計		
金沢総合花き株式会社 社長 道法 和豊	万円 7,000	人 3	人 11	人 14	人 10	223-8711

##### （3）仲卸業者の概要

仲 卸 業 者	許可番号	資 本 金	従業員数	電 話 番 号
株式会社 春香園 社長 中村 恭一	1	万円 5,000	人 11	223-8716
株式会社 フローラル・ジャパン 社長 加川 瀬津宏	3	万円 1,000	人 7	223-8710

##### （4）売買参加者数 276人（令和7年4月1日現在）

###### 内 訳

金沢市内	118 人
県 内（金沢市を除く）	103 人
県 外	55 人

##### （5）関連事業者の概要

関 連 事 業 者	電話番号
喫茶 「apila」 店主 酒井 桃香	224-1151

5. 市場予算（令和7年度金沢市公設花き地方卸売市場事業特別会計予算）

(1) 収益的収入及び支出

収 入

(単位：千円)

款	項	目	予 定 額	備 考
1. 事業収益			43,869	
	1. 営業収益		25,192	
		1. 売上高割使用料	3,270	売上高1,308,000千円の1,000分の2.5
		2. 売場使用料	21,922	卸、仲卸、関連事業者等売場使用料
	2. 営業外収益		18,677	
		1. 受取利息及び配当金	55	預金利息
		2. 他会計補助金	17,680	一般会計補助金
		3. 長期前受金戻入	925	
4. その他営業外収益		17		
合 計		43,869		

支 出

(単位：千円)

款	項	目	予 定 額	備 考
1. 事業費用			43,599	
	1. 営業費用		41,584	
		1. 市場管理費	41,584	職員費 13,858 減価償却費 5,401 一般経費 22,325
		2. 営業外費用		1,515
		1. 支払利息及び企業債取扱諸費	100	一時借入金利息
		2. 消費税及び地方消費税	1,415	
	3. 予備費		500	
		1. 予備費	500	
当年度予定利益			270	税抜予定利益 270
合 計			43,869	

Ⅲ. 令和6年度取扱実績

1. 令和6年度取扱実績

取扱高数量	合計		鉢		鉢		鉢		その他	
	入荷量	前年比	金額	前年比	入荷量	前年比	金額	前年比	入荷量	前年比
取扱高数量	14,119千本	—	13,038千本	—	317千本	—	764千本	—	764千本	—
取扱高金額	1,119,833千円	—	878,129千円	—	182,018千円	—	59,686千円	—	59,686千円	—

2. 年度別取扱高一覧表

(単位：本、鉢、円、%) 【税込】

年度	合計		鉢		鉢		鉢		その他	
	入荷量	前年比	金額	前年比	入荷量	前年比	金額	前年比	入荷量	前年比
昭和62年度	11,908,535	—	685,467,924	—	170,220	—	—	—	—	—
昭和63年度	35,330,289	—	1,819,982,520	—	34,370,496	—	211,263,106	—	—	—
平成元年度	34,321,670	97.1	2,036,944,947	111.9	32,632,587	94.9	1,764,707,566	109.7	1,061,251	—
平成2年度	34,434,059	100.3	2,149,157,511	105.5	32,484,367	99.5	1,841,070,926	104.3	1,441,471	135.8
平成3年度	33,891,378	98.4	2,252,261,464	104.8	32,015,886	98.6	1,909,727,977	103.7	1,319,331	91.5
平成4年度	34,777,439	102.6	2,150,292,586	95.5	33,187,913	103.7	1,815,416,274	95.1	1,016,098	77.0
平成5年度	33,024,861	95.0	2,172,287,349	101.0	31,582,956	95.2	1,788,748,258	98.5	671,934	116.9
平成6年度	33,766,282	102.2	2,180,317,911	100.4	31,992,372	101.3	1,740,954,362	97.3	743,849	112.6
平成7年度	33,963,101	100.6	2,185,328,846	100.2	31,948,612	99.9	1,717,525,628	98.7	760,559	102.2
平成8年度	34,521,457	101.6	2,218,461,244	101.5	32,050,946	100.3	1,632,112,905	95.0	917,536	120.6
平成9年度	35,248,211	102.1	2,308,796,639	104.1	32,138,612	100.3	1,651,985,788	101.2	1,049,909	114.4
平成10年度	34,898,920	99.0	2,235,339,394	96.8	31,907,465	99.3	1,648,649,391	99.8	968,679	92.3
平成11年度	34,868,038	99.9	2,042,458,499	91.4	31,671,733	99.3	1,444,405,017	87.6	985,765	101.8
平成12年度	33,373,444	95.7	1,902,795,537	93.2	30,092,523	95.0	1,322,931,662	91.6	943,118	95.7
平成13年度	31,185,148	93.4	1,813,798,133	95.3	27,768,073	92.3	1,234,481,992	93.3	948,422	100.6
平成14年度	31,233,138	100.2	1,855,624,272	102.3	27,885,705	100.4	1,292,745,534	104.7	979,384	103.3
平成15年度	30,905,149	98.9	1,784,144,088	96.1	27,450,330	98.4	1,205,990,038	93.3	1,123,850	114.8
平成16年度	30,181,971	97.7	1,823,844,954	102.2	27,065,041	98.6	1,265,186,327	104.9	1,110,465	98.8
平成17年度	27,770,278	92.0	1,595,212,784	87.5	25,146,516	92.9	1,142,643,574	90.3	897,599	80.8
平成18年度	27,999,528	100.8	1,632,662,272	102.3	25,339,767	100.8	1,172,840,207	102.6	871,468	97.1
平成19年度	27,468,455	98.1	1,641,469,394	100.5	24,836,437	98.0	1,180,808,460	100.7	868,623	99.7
平成20年度	27,550,354	100.3	1,521,921,659	92.7	24,841,803	100.0	1,083,365,923	91.7	888,777	102.3
平成21年度	26,424,346	95.9	1,480,261,965	97.3	23,696,512	95.4	1,069,130,187	98.7	839,234	94.4
平成22年度	25,583,391	96.8	1,465,574,705	99.0	23,092,341	97.5	1,080,286,361	101.0	765,601	91.2
平成23年度	24,728,137	96.7	1,425,555,370	97.3	22,328,768	96.7	1,060,955,737	98.2	709,796	92.7
平成24年度	24,662,181	99.7	1,401,805,027	98.3	22,393,223	100.3	1,043,725,695	98.4	665,527	93.8
平成25年度	23,854,522	96.7	1,437,743,667	102.6	21,736,956	97.1	1,089,392,155	104.4	631,834	94.9
平成26年度	23,474,506	98.4	1,461,454,628	101.6	21,259,567	97.8	1,109,071,975	101.8	631,129	99.9
平成27年度	23,055,188	98.2	1,473,814,797	100.8	20,969,557	98.6	1,121,178,825	101.1	630,695	99.9
平成28年度	22,210,161	96.3	1,454,856,681	98.7	20,309,665	96.9	1,112,479,206	99.2	576,865	91.5
平成29年度	21,430,711	96.5	1,373,715,932	94.4	19,590,008	96.5	1,022,433,490	94.6	527,047	91.4
平成30年度	21,147,969	98.7	1,369,229,054	99.7	19,403,313	99.0	1,044,777,690	99.3	519,547	98.6
令和元年度	20,388,036	96.4	1,300,493,844	95.0	18,656,154	96.1	997,525,233	95.5	496,741	95.6
令和2年度	17,911,462	87.9	1,236,265,112	95.1	16,456,831	88.2	947,865,704	95.0	425,910	85.7
令和3年度	16,927,501	94.5	1,240,013,897	100.3	15,531,598	94.4	937,899,690	98.9	390,385	91.7
令和4年度	15,996,702	89.3	1,261,358,111	102.0	14,706,737	89.4	969,202,920	102.3	374,444	87.9
令和5年度	14,721,990	87.0	1,148,846,641	92.6	13,598,590	87.6	891,564,100	95.1	325,664	83.4
令和6年度	14,119,310	95.9	1,119,832,897	97.5	13,037,971	95.9	878,129,237	98.5	317,468	97.5

3. 品目別入荷順位別取扱高表

令和6年

(単位：円) 【税込】

ラ ン ク	切 花			切 葉			切 枝			鉢 物			そ の 他		
	品 目	金 額	%	ラ ン ク	品 目	金 額	%	ラ ン ク	品 目	金 額	%	ラ ン ク	品 目	金 額	%
1	スプレーギク	127,259,743	16.4	1	レザーフアン	5,676,440	25.9	1	フレノブシス	64,238,020	35.1	1	パンジー	5,539,182	9.2
2	キク	122,181,692	15.8	2	ドラセナ	4,715,933	21.5	2	マツ	8,319,814	12.2	2	シクラメン	3,392,499	5.6
3	コギク	101,333,407	13.1	3	ハボタン	2,411,834	11.0	3	センリョウ	7,249,000	10.6	3	アジサイ	2,385,220	4.0
4	カーネーション	57,194,579	7.4	4	ヤシ	1,213,935	5.5	4	シンビジウム	7,336,450	4.0	4	ハボタン	2,329,042	3.9
5	オリエンタルユリ	43,818,110	5.6	5	ハラシ	818,914	3.7	5	カーネーション	4,446,398	2.4	5	ブドウ	2,323,404	3.8
6	バラ	32,848,814	4.2	6	モンテステラ	673,229	3.1	6	モモ	1,832,270	2.7	6	マリゴード	2,170,322	3.6
7	スプレーカーネーション	31,081,261	4.0	7	アオドラセナ	659,109	3.0	7	ヒバ	1,415,425	2.1	7	ポインセチア	3,001,867	1.6
8	トルコキキョウ	28,159,504	3.6	8	ニューサイラン	563,252	2.6	8	ヤナギ	1,378,208	2.0	8	アンズリウム	2,822,545	1.5
9	アルストロメリア	19,190,485	2.5	9	アロカシア	432,190	2.0	9	キイチゴ	1,321,003	1.9	9	リーガスベコニア	2,583,328	1.4
10	ガーベラ	15,512,771	2.0	10	シヨウブ	328,185	1.5	10	アジサイ	1,189,293	1.7	10	カランコエ	2,090,077	1.2
11	スターチス	13,632,939	1.8	11	オモト	278,223	1.3	11	アカシア	1,170,730	1.7	11	デンドロビウム	1,952,500	1.1
12	リンドウ	11,116,325	1.4	12	タニワタリ	238,959	1.1	12	ナンテン	1,071,098	1.6	12	サイネリア	1,875,137	1.0
13	スプレーバラ	10,542,355	1.4	13	ナルコユリ	223,560	1.0	13	コデマリ	858,853	1.3	13	ダリア	1,603,014	0.9
14	ストック	9,152,051	1.2	14	バイナッブルリ	194,970	0.9	14	ユキヤナギ	850,274	1.2	14	ハズ	1,492,689	0.8
15	オンシジウム	8,979,834	1.2	15	ササ	153,450	0.6	15	ソケイ	714,505	1.0	15	ガーベラ	1,401,235	0.8
16	デンファアール	8,048,205	1.0	16	オクラレルカ	152,790	0.7	16	スギ	661,216	1.0	16	ランキユラス	1,311,156	0.7
17	カスミソウ	7,675,195	1.0	17	ギボウシ	120,065	0.5	17	ドウダンツツジ	624,250	0.9	17	ミニカンヨウ	1,161,123	0.6
18	ピンポンギク	7,486,446	1.0	18	タマシダ	84,260	0.5	18	パンパスグラス	582,681	0.9	18	モンテステラ	1,147,641	0.6
19	ヒマワリ	7,116,066	0.9	19	シダ	77,275	0.4	19	ウメ	580,470	0.9	19	マーガレット	1,113,651	0.6
20	グラジオラス	7,065,199	0.9	20	スマイラックス	77,116	0.4	20	ガマ	510,840	0.8	20	キク	1,109,317	0.6
	その他	105,731,040	13.6		その他	2,801,223	12.8		その他	10,223,665	15.0		その他	60,544,356	33.1
	合計	775,126,021	100.0		合計	21,894,912	100.0		合計	68,194,306	100.0		合計	183,181,488	100.0
	合計	775,126,021	100.0		合計	21,894,912	100.0		合計	68,194,306	100.0		合計	183,181,488	100.0
	その他	105,731,040	13.6		その他	2,801,223	12.8		その他	10,223,665	15.0		その他	60,544,356	33.1
	合計	775,126,021	100.0		合計	21,894,912	100.0		合計	68,194,306	100.0		合計	183,181,488	100.0

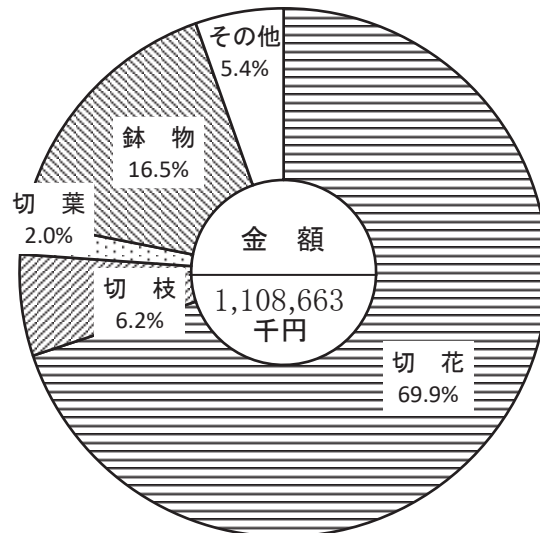
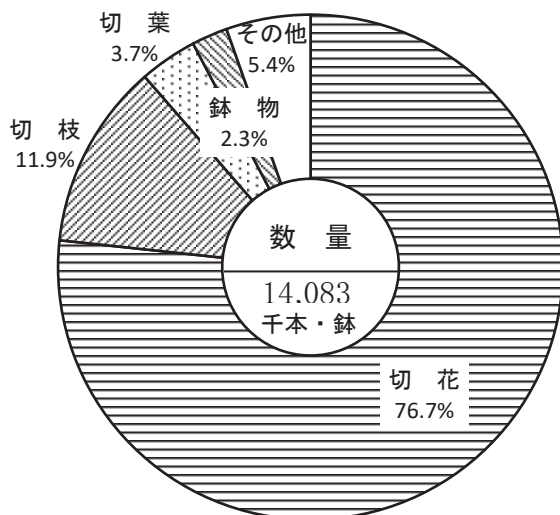


5. 種類別取扱高比較表

令和6年

(単位:千本・鉢、千円)【税込】

種類	区分	取 扱 高				1日平均取扱高	
		数 量	構 成 比	金 額	構 成 比	数 量	金 額
切花		10,807	76.7	775,126	69.9	42.1	3,016
切枝		1,668	11.9	68,194	6.2	6.5	265
切葉		520	3.7	21,895	2.0	2.0	85
鉢物		325	2.3	183,181	16.5	1.3	713
その他		763	5.4	60,267	5.4	2.9	235
計		14,083	100.0	1,108,663	100.0	54.8	4,314



#### IV. 金沢市公設花き地方卸売市場運営協議会委員名簿

(令和7年4月1日現在)

区 分	氏 名	所 属 団 体 ・ 役 職 名
卸 売 業 者	道 法 和 豊	金沢総合花き(株) 代表取締役社長
仲卸売業者	中 村 恭 一	(株) 春香園 代表取締役社長
	加 川 瀬 津 宏	(株) フローラル・ジャパン 代表取締役社長
売買参加者	佐 藤 正 美	石川県花商事業協同組合 監事
	稲 葉 淳	金沢公設花き小売商組合 組合長
	松 下 央	いしかわ園芸商協同組合 専務理事
利害関係者	北 佳 浩	石川県花き生産組合 組合長
	吉 田 忠 佳	全農石川県本部 米穀園芸部次長
	倉 ひとみ	石川花の会 理事
学識経験者等	塚 口 直 史	石川県立大学生物資源環境学部 准教授
	前 千 代 子	金沢市校下婦人会連絡協議会 副会長
	池 野 雅 恵	石川県農林水産部生産振興課 課長

任期2年(令和6年4月1日～令和8年3月31日)



加賀野菜  
マスコットキャラクター  
「ベジタン」



金沢の海の幸  
マスコットキャラクター  
「さかなざわ さちこ」

## 市 場 概 要

令和7年度(2025年度)

発行所 金沢市中央卸売市場  
〒920-0024  
金沢市西念4丁目7番1号  
TEL(076)-220-2711  
FAX(076)-222-2903  
<https://www.kanazawa-market.or.jp>

発行日 令和7年8月  
(2025年)