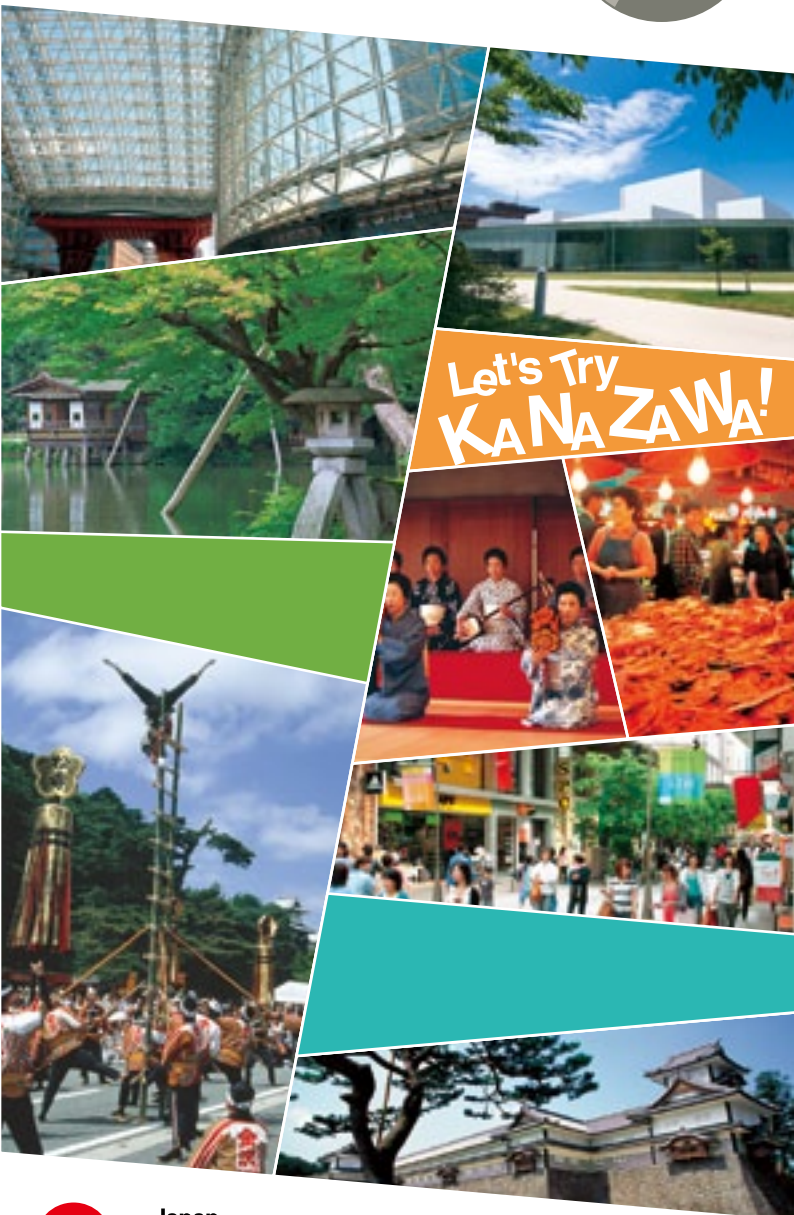


KANAZAWA JAPAN

가이드북



Let's Try
KANAZAWA!

가나자와에 오신 것을 환영합니다!

사시사철 수려한 경관을 자랑하는 겐로쿠엔, 사이가와 강, 아사노가와 강의 청명한 물, 시내 곳곳의 푸른 나무들, 격조 높은 전통문화를 자랑하며, 거기에 현대적인 요소가 가미되어 발전하는 도시, 그것이 가나자와이다.



가나자와를 직접 체험해 보자!!

여기에 실린 내용은 극히 일부분에 불과하다. 가나자와라는 도시의 개성은 일본의 다른 도시에서는 볼 수 없는 개성적인 요소들이 한데 모여 만들어진 것이다. 가나자와를 이야기할 때 빠뜨릴 수 없는, 이 도시 곳곳에 아로새겨져 있는 "가나자와만의 매력적인 모습들"을 꼭 자신의 몸으로 느껴 보자.

지부니

고리(독중개)

오색 생과자

기부라즈시

지방술

대게

먹거리

지리상 영향으로 풍부한 산해진미의 식재료가, 곱고 아름다운 번정시대의 문화를 통해 곱고 닦아 만들어진 가나자와의 식문화. 그 미각을 좇아 가나자와를 찾는 일본국내 관광객들로 일년 내내 붐빈다.

크래프트 창의도시

2009년 6월, 가나자와시는 유네스코가 창설한 '창의도시 네트워크'의 '공예 및 민속 예술' 분야에 등록되었다.



쇼핑

혹시 여러분이 가나자와의 전통문화를 집에 가져 가고 싶어한다면 그에 맞는 쇼핑도 가능하다. 정밀함을 자랑하는 가나자와 전통공예품은 그 크기는 작다 해도 가나자와의 전통이 가득 담겨 있다.

화리자(고도의 여개를 반영해 하는 일본 3대 화과자 명산지 중 한 곳이다.)

금박 (금을 두께 만 분의 1미리의 극한까지 얇게 늘인 것이다.)

구타니야기

볼거리

가나자와는 전통문화를 일상 생활에 남기면서 동시에 새로운 문화를 도입하는 도시이다. 가나자와를 조금만 걸어보면 이 도시에 오래된 것과 새로운 것이 공존하고 있음을 알게 될 것이다.

가나자와성(고켄텐니가야)

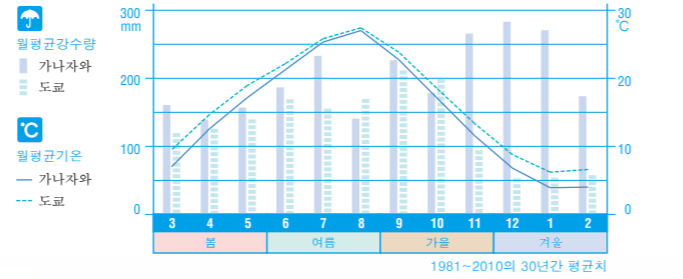
겐로쿠엔

가나자와 마치니카조각

가나자와 21세기 미술관

이시카와원림미술관(국보 이호에키치코보(명모양 향토노(能))

가나자와 하쿠만교구 미쓰리 가가토비



기상 변화가 심하고 비가 많은 도시인 가나자와에 「도시락은 잊어버려도 우산은 잊어버리지 마라」 라는 격언이 있다. 관광을 할 때는 우산이나 우의 등을 항상 갖고 움직이는 것이 좋을 것이다.

- 평균기온 14.3℃ (평년치)
- 최고기온 35.8 (2011)
- 최저기온 -4.0 (2011)
- 연간 강수량 178.1㎜ (평년치)
- 평균습도 73% (평년치)

가나자와 칠기 (금가루와 은가루로 생생하게 표현한 마키에(蒔絵)를 더한 것을 특히 가가 마키에라고 한다.)

가나자와 칠기 (금가루와 은가루로 생생하게 표현한 마키에(蒔絵)를 더한 것을 특히 가가 마키에라고 한다.)

크래프트 투어리즘

우아한 아름다움과 정교함이 있는 가나자와의 전통 공예 기술을 체험해보세요. 금박 붙이기 체험, 가가유젠 염색, 화과자 만들기 등 다양한 체험이 가능합니다.

체험

春
봄

- 꽃놀이(하나미)
4월 초순
장소 : 겐로쿠엔, 우타쓰야마 외



- 가나자와 하쿠만고쿠 마쓰리
6월 첫째 토요일 전후
장소 : 가나자와 시내



- 빙실 개방
6월 마지막 일요일
장소 : 유와쿠 지구



夏
여름

- 가나자와 게이샤 연습풍경 공개
7월~8월
장소 : 각 차야가이 요정조합



- 가나자와 아카펠라 타운
8월
장소 : 가나자와 시내 각처



- 가나자와 재즈 스트리트
9월
장소 : 가나자와 시내 각처



- 가나자와 원유회
9월 하순
장소 : 가나자와 시내 각처



- 단풍구경
10월~11월
장소 : 겐로쿠엔 주변, 우타쓰야마 외



- 유키쓰리 작업
11월 초순
장소 : 겐로쿠엔 내



- 가가토비 신년 소방의식
1월 첫째 일요일(1~4일의 경우는 다음 주)
장소 : 가나자와성 공원내



冬
겨울

- 빙실 적설작업
1월 마지막 일요일
장소 : 유와쿠 지구



- 푸드피아 가나자와
2월
장소 : 가나자와 시내 각처



☑영업시간·기간 ☑휴관일·휴업일 ☑요금

라이트업 버스(Light up BUS)
가나자와의 밤 빛의 산책길

화려한 불빛의 관광명소들은 가나자와의 산책지로는 최고다. 각 명소로 이동할 때는 「라이트업 버스」를 이용해 보자.



히가시 차야가이



가나자와성 이시카와문

☑운행루트
★가나자와역 겐로쿠엔 출입구(동쪽 출입구)★무사시가쓰지 / 오미초 시장★오와리초★하서비초★겐로쿠엔 시타

/ 가나자와성★마루노우치★히로사카 / 21세기 미술관★현립 미술관 / 세순카쿠★히로사카 / 21세기 미술관★고린토★아나미초 / 오야마 신사★무사시가쓰지 / 오미초 시장★가나자와역 겐로쿠엔 출입구(동쪽 출입구)

☑운행일 : 매주 토요일
☑연말연시

☑가나자와역 겐로쿠엔 출입구(동쪽 출입구) 1번 승강장
19:00~21:10 사이 10~20분 간격으로 운행됨

☑대인 300엔, 소인 150엔
가나자와 '라이트업 버스' 전용 1일 자유승차권 500엔 도 있다. 호쿠테쓰 가나자와역 앞 센터에서 구입할 수 있다.

가나자와 21세기 미술관

국경을 초월한 21세기의 풍성한 예술품을 접해볼 수 있다. 유리로 만들어진 아트서클이 건물의 특징이다.



가나자와 21세기 미술관 전경

☑10:00~18:00 (금, 토요일은 20:00까지)

☑매주 월요일, 연말연시

☑콜렉션 대인 360엔, 대학생과 65세 이상 280엔, 고교생 이하 무료

※특별전은 별도요금

가나자와의 온천

유와쿠 온천 (여관수:9)
신록, 단풍, 설경, 사계절 아름다운 온천으로, 일본의 수많은 저명인사들이 방문한 곳이다. 특히 미인화로 유명한 「다케히사 유메지」와 인연이 깊은 곳이다. 천연설을 여름까지 저장해 두는 「빙실」도 예부터 전해 내려오며 이와 관련된 행사도 있다.

효능 :
외상, 피부병, 류마티스, 신경통 등



빙실 행사



가나자와 유와쿠 유메지관



커피색 약탕

후카타니 온천 (여관수:1)

산골짜기에 조용히 자리한 온천지. 여관마다 나오는 온천 물이 다른 것이 특징이다. 호박색 혹은 커피색의 온천에 몸을 담그면 피부가 매끄러워진다.

효능 :
치질, 피로회복, 신경통, 근육통 등



가나자와21세기미술관
金沢21世紀美術館
Kanazawa Nijusseiki Bijutsukan

겐로쿠엔
兼六園
Kenrokuen

가나자와성 공원
金沢城公園
Kanazawajo koen

가나자와21세기미술관, 겐로쿠엔과 그 주변

지금의 가나자와의 매력을 한마디로 표현하면 『현대와 전통이 공존하는 도시』라 할 수 있을 것이다. 예를 들면 젊은이들로 북적대는 번화가를 지나 조금만 안으로 들어가면 수세기 전의 마을풍경을 만날 수도 있다. 그런 지금의 가나자와를 상징하는 곳이 바로 이 지역이다. 가나자와 21세기 미술관에는 세계 각국의 작가들의 폭넓은 현대 미술품이 전시되어 있어, 아무리 오랜 시간 있어도 싫증나지 않을 것이다.

가나자와성 공원은 가나자와의 전통문화의 상징이며, 300년 이상 전부터 대대의 번주에 의해 지어진 겐로쿠엔은 일본3대 정원의 하나로 많은 관광객들을 기다리고 있다.

새로움과 전통문화가 공존하는 이 지역은 바로 지금의 가나자와를 대표하는 '얼굴' 인 것이다.

가나자와 21세기 미술관

추천 관광 명소

●영업,개관시간 ●휴일, 휴관일 ●요금 ●전화번호 ●홈페이지

【예술작품을 접한다】

1 가나자와 21세기 미술관 金沢21世紀美術館
전세계의 현대 예술을 감상하는 것만이 아니라 체험을 통해서 느끼고 이해할 수 있다. 2004년 10월에 문을 연 세계 최첨단 미술관이다.
●10:00~18:00(금, 토요일은 ~20:00) ●월요일(월요일이 경축일일 경우 바로 다음 평일), 12월29일~1월3일
●콜렉션전(상설전) 대인 360엔, 대학생 280엔, 65세 이상 280엔, 고교생 이하 무료
●076-220-2800 ●http://www.kanazawa21.jp/

2 현립 미술관 県立美術館
이시카와현과 관련된 고미술품과 이시카와현과 인연이 있는 작가들의 공예작품과 그림 등 폭넓은 작품을 전시. 국보와 중요 문화재 등 우수한 일본의 대표적인 작품들을 감상할 수 있다.
●9:30~18:00 ●연말연시, 전시 변경기간 ●상설전 대인 360엔, 대학생 290엔, 고교생 이하 무료 ●076-231-7580
●http://www.ishibi.pref.ishikawa.jp/

3 유서 깊은 공원을 걷는다】
3 겐로쿠엔 兼六園
300년 이상 전에 당시 번주가 별장정원으로 만든 것이 그 시초. 일본을 대표하는 다이묘 정원으로 일본 3대 정원 중 하나. 계절마다 일본의 정서가 느껴지는 경관을 감상할 수 있다.
●3/1~10/15은 7:00~18:00 그 외 8:00~17:00 ●연중무휴 ●대인310엔, 소인100엔, 65세 이상 무료 (증명서 지참) ●076-234-3800 ●http://www.pref.ishikawa.jp/siro-niwa/

4 가나자와성 공원 金沢城公園
400년 이상 전부터 본격적인 축성이 시작된 가나자와성. 거둬지는 화재로 많은 건물이 소실되었으나 이시카와몬과 산깃켄나가야 등이 현존. 얼마전 고깃켄나가야 등이 당시 상태로 복원되었으며, 전국에서 예를 찾기 힘든 다양한 돌담도 진귀한 볼거리.
●겐로쿠엔과 동일 ●무휴 ●무료 ※히시아구라, 고깃켄나가야, 하시즈메몬 쓰즈키야구라의 별도 입장료 대인310엔, 소인100엔 ●겐로쿠엔과 동일

【가나자와의 문화를 이해한다】
5 나카무라 기념미술관 中村記念美術館
주조업을 운영하는 나카무라 가문이 수집한 미술공예품을 중심으로, 중요문화재를 포함한 다도미술의 명품과 실내일상용구 등 약 600점을 소장. 정원을 감상하며 맛차를 마실 수 있다.(100엔)
●9:30~17:00 ●12월29일~1월3일, 전시작품 교체시
●일반 300엔, 고교생 이하 무료, 65세 이상 200엔
●076-221-0751



1



2



3



4



5



6



7



8



9



10

6월 첫째 주 토요일을 중심으로 [가나자와 하쿠만고쿠 마쓰리]가 열린다. 현란하고 호화스러운 행렬로 약 430년 전의 가나자와를 재현한다.



6 세손카쿠 成翼館
약 140년 전 13대 번주가 자신의 모친을 위해 지은 것으로, 2개의 건축양식이 사용되었다. 전국에서도 보기 드물게 다이묘 일족의 집터가 남아있다.
●9:00~17:00 ●수요일(축일일 경우 다음 날), 12월29일~1월3일 ●일반 700엔, 중고생 300엔, 초등학생 250엔
●076-221-0580 ●http://www.seisonkaku.com/

【전통공예품을 접하고 구입도 한다】
7 현립 전통산업 공예관 石川県立伝統産業工芸館
공예왕국이라 불리는 이시카와에는 가가유젠, 와지마누리, 구타니야키를 비롯한 수많은 전통공예가 있다. 여기서는 이러한 공예품은 물론 제작 도구, 제작과정 등을 전시하고 있다.
●9:00~17:00 ●목요일(4~11월은 셋째 주 목요일만), 12월29일~1월3일, 전시품 교체시 ●대인 260엔, 18세 미만 100엔, 65세 이상 200엔 ●076-262-2020

8 가나자와 노가쿠 미술관/가나자와 크래프트 히로사카 金沢能楽美術館/金沢クラフト広坂
이 미술관에서는 가나자와의 전통적인 노(能)에 관련된 귀중한 자료를 관람 할 수 있다. 또한 가나자와 크래프트 히로사카에는 좀처럼 보기 드문 전통공예인 가가 상감과 가가 미즈히키 공예, 가가 게마리(체물납시) 등을 직접 눈으로 보고 구입할 수 있다. 가나자와 공예품을 선물로 구입하는 건 어떨까?
●10:00~18:00 ●월요일(월요일이 경축일일 경우 바로 다음 평일), 12월29일~1월3일 ●가나자와 노가쿠 미술관 일반 300엔, 고교생 이하 무료, 65세 이상 200엔(가나자와 크래프트히로사카 무료) ●076-220-2790

【전통체험】
9 가가유젠 회관 加賀友禅會館
가가유젠의 전시, 즉석판매, 손으로 그리는 유젠의 실연에서부터, 염색체험을 하는 수공예 체험코너(1,620엔), 가가유젠 입어보기체험(예약필요 2,000엔), 기노노입고 산책체험(예약필요 1시간 4,500엔)까지 가가유젠의 모든 것을 체험할 수 있다.
●9:00~17:00 ●수요일, 12월29일~1월3일
●대인310엔, 소인210엔 ●076-224-5511

10 관광물산관 観光物産館
현대의 전통공예품과 화과자, 지역술 등을 모두 취급하는 곳이다. 그리고 화과자 만들기 체험과 유리공예 체험도 마련되어 있어 오리지널 선물도 만들 수 있다.
●10:00~18:00 ●12~2월의 화요일 ●입장료는 무료. 화과자 만들기 체험/토,일,축일 10:00~15:00사이 30분,1,230엔.유리공예 체험/매일10:00~16:00사이 30~50분,1,850엔. ※체험코너가 열리지 않는 날도 있으니 사전에 문의해 주십시오. ●076-222-7788

Area Map



교통정보

●<겐로쿠엔시타>차
겐로쿠엔까지 도보로 약3분

●버스정류소
兼六園下・金沢城
Kenrokuen-shita / Kanazawajo

●广坂・21世紀美術館
Hirosaka / 21seiki Bijutsukan

가나자와역 버스터미널

兼六園口(東口) (Kenrokuguchi Higashiguchi) 동쪽 출입구

7번 승강장 겐로쿠엔 시타 / 가나자와성 방향

7번 승강장 초카마치 가나자와주유버스 Joka-machi Kanazawa Shuyu Bus

6번 승강장 모든 버스가 '겐로쿠엔시타/가나자와성'와 '히로사카/21세기 미술관'에 갑니다.

가나자와 길잡이 1

가나자와는 다도 문화가 왕성한 지역이며, 부담 없이 다도를 체험할 수 있습니다. 겐로쿠엔 안에 있는 시구레테(時雨亭)에서는 예약 없이도 차를 마실 수 있습니다. 정원을 바라보며 차와 과자를 음미하고 있노라면, 당신도 일본인의 정취를 느낄 수 있을 것입니다. 겐로쿠엔 시구레테(時雨亭)/말차(화과자 포함) 700엔

나가마치 무사저택지



고린보 / 가타마치



고린보
香林坊
Korinbo

가타마치
片町
Kata-machi

나가마치
長町
Naga-machi

고린보, 가타마치, 나가마치와 그 주변

가나자와가 있는 이시카와현, 동쪽에 인접한 도야마현, 서쪽에 인접한 후쿠이현을 합한 지방을 호쿠리쿠(HOKURIKU)라 부른다. 고린보, 가타마치는 호쿠리쿠 최대의 변화가이며 이 지방의 사람과 문물 흐름의 중심지로 많은 사람들과 가게가 밀집해 있다. 런지와 디너, 티타임을 즐길 수 있는 곳을 찾았다면 바로 이 지역이 안정맞춤일 것이다. 가나자와를 대표하는 요리를 찾는 사람들, 반대로 고국의 요리를 그리는 외국인들도, 여기라면 찾고자 하는 가게가 분명 있을 것이다. 쇼펩은 물론이고 가나자와의 밤을 맛있는 술로 지새고자 하는 사람에게 꼭 추천하고 싶은 지역이다.

그리고 그 변화가를 지나 조금만 안으로 들어가면 옛날 사무라이들이 살았던 마을풍경을 연상케 하는 나가마치를 걸어볼 수도 있다. 주변에는 당시 생활을 엿볼 수 있는 집터와 자료관도 있어 사무라이와 그 문화에 관심이 있다면 한번 둘러 보자.

추천 관광 명소

●영업,개관시간 ●휴일, 휴관일 ●요금 ●전화번호

【역사와 문학을 접한다】

1 오아마 신사 尾山神社
가가번 초대 번주인 마에다 도시이에를 모신 신사. 3층 건물의 문 땀꼭대기에 끼워져 있는 스테인드 글라스가 이국적인 정서를 느끼게 한다.
●연중무휴 ●무료 ●076-231-7210

2 마에다 도사노카미가 자료관 前田土佐守家資料館
가가번의 중신이었던 도사노카미 가문에 전해진 무기, 미술 공예품, 서장 등을 전시하고 있다. 작은 정원 건너편에 있는 휴게라운지는 무료로 이용할 수 있어 산책 중간에 환승 돌리에 좋다.
●9:30~17:00 ●연중무휴(전시품 교체시 휴관) ●대인 300엔, 65세 이상 200엔, 고교생 이하 무료 ●076-233-1561

3 노포(老舗) 기념관 老舗記念館
1579년 창업한 약국 나가야를 이 전해 지은 것으로 오래된 점포의 일상도구 외에 당시의 서민문화를 알려주는 자료들도 전시되어 있다.
●9:30~17:00 ●연중무휴 ●대인 100엔, 고교생 이하 무료 ●076-220-2524

4 나가마치 무사저택 휴게관 長町武家屋敷休憩館
나가마치 부근의 관광거점으로 만들어진 시설이다. 휴게실, 화장실 외에 전시, 관광안내 코너가 있으며 누구라도 자유롭게 이용할 수 있다.
●9:00~17:00 (3월16일~11월) 9:30~17:00 (12월~3월15일) ●연중무휴 ●무료 ●076-263-1951

5 노무라케 저택 野村家
마에다 가문의 지배 아래, 대대로 고위직을 역임한 노무라 가문의 저택이다. 건물 내부에서 노송나무로 만들어진 격자무늬 천장과 후스마에(맹장지에 그린 그림)를 볼 수 있으며, 정원에서 수령 400년이 넘는 속귀나무와 기암 괴석으로 둘러 쌓여 흐르는 물을 즐길 수 있다.
●8:30~17:30(4월~9월) 8:30~16:30(10월~3월) ●연말 ●대인 550엔, 고교생 400엔, 초,중학생 250엔 ●076-221-3553

6 스즈키 다이세쓰관 鈴木大拙館
스즈키 다이세쓰관은 가나자와가 낳은 불교 철학자·스즈키 다이세쓰의 사상과 발자취를 널리 국내외의 사람들에게 전함으로써, 다이세쓰에 관한 이해를 깊게 함과 동시에, 내관자 스스로가 사색하는 곳으로 이용할 목적으로 개설되었다.
●개관 시간 오전 9시 30분~ 오후 5시 30분 ●매주 월요일, 연말연시 ※12월 29일~ 1월 3일 ●일반 300엔, 65세 이상 200엔, 고교생 이하 무료 ●076-221-8011



1



2



3



4



5



6



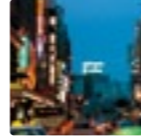
7



8



9



10



11



12



13

나가마치 무사저택 일대에서는 12월 초순부터 토담을 눈으로부터 지키기 위해 「고모카케」작업이 시작되는데, 이는 가나자와의 겨울철 전경이 된다.

【전통공예를 체험한다】

7 나가마치 유전관 長町友禪館
가가유젠의 공방전학과 채색공정 체험이 가능하다. 기모노를 입고 기념촬영, 기모노 대여도 가능하다. 예약 필요.
●9:00~17:00 ●12월30일~ 1월3일, 행사기간 ●입관 350엔, 채색체험 4,000엔, 기모노입기 체험1,000엔, 기모노 대여1일 4,000엔 ●076-264-2811

8 도예공방 주주 陶房長寿
구타나야키 도자기에 그림을 그려 넣는 체험이 가능하다. 완성된 작품은 가마에 구워 2~3주 후에 보내준다. (배송료 별도) 예약필요.
●9:00~18:00(체험접수는 ~16:30) ●수요일 ●체험요금 찾당 1,250엔, 머그컵 1,750엔 등 ●076-221-1822

【가나자와의 음식을 맛본다】

9 기구라마치 부근 木倉町界隈
기구라마치도리 거리는 가나자와의 음식을 충분히 맛볼 수 있으며, 이 지역민들에게도 인기있는 이자카야가 즐비해 있다.

10 가타마치 부근 片町界隈
지역술을 전문으로 하는 잔술집을 비롯해 많은 이자카야와 바가 밀집한 호쿠리쿠 제일의 변화가. 가나자와의 밤을 만끽하려면 이곳 가타마치로.

【쇼펩과 식사를 즐긴다】

11 고린보 다이와, 아트리오(ATRIO) 香林坊大和・アトリオ
지역술과 공예품의 유명 점포에서부터 명품점까지 일점한 아주 오래된 백화점. 8층에는 식당가도 있다.
●10:00~19:30(8층 식당가는 ~22:00) ●수요일 ●076-220-1111

12 다테마치 상점가 夕テマチ商店街
약 400m의 거리에는 패션과 잡화점, 카페 등이 늘어난 가나자와의 유행의 발신지. 세련되고 멋진 젊은이들로 언제나 북적댄다.

13 Prego 플레그
카페, 레스토랑, 부티크가 모인 유행품 쇼펩몰. 주말에는 중앙부의 파티오에서 아마추어 퍼포머들이 퍼포먼스를 선보이기도 한다.

Area Map

- 1 인포메이션
- 2 박물관
- 3 환전
- 4 공공숙박시설
- 5 숙박시설
- 6 미술관, 자료관 등
- 7 전통공예
- 8 쇼펩
- 9 서점
- 10 음식점
- 11 커피숍
- 12 야간 관광명소
- 13 공연, 유적지
- 14 신사
- 15 공원
- 16 버스, 유적지
- 17 신사
- 18 교회
- 19 경찰서, 파출소
- 20 시청



교통정보



가나자와 길잡이 2

가타마치나 고린보는 언제나 사람으로 북적이며 흥겨운 장소입니다. 대로를 따라 죽 늘어선 상점들은 입구가 아케이드로 되어 있어, 비나 눈이 와도 안심하고 쇼펩을 즐길 수 있습니다. 밤이 되면 이자카야(일본식 바)에 가시는 것을 추천합니다. 일본주를 비롯한 여러 가지 종류의 술을 마실 수 있으며, 신선한 생선과 일본의 대중요리를 비교적 저렴한 가격으로 즐길 수 있습니다.



가나자와역
金沢駅
Kanazawa eki

무사시가쓰지
武蔵ヶ辻
Musashigatsuji

오와리초
尾張町
Owari-cho

가즈에마치
主計町
Kazue-machi

가나자와역, 무사시가쓰지, 오와리초와 그 주변

가나자와역에 있는 유리돔의 별명은 “모테나시돔”. 모테나시(MOTENASHI)란 말은 환영, 집대라는 의미로 손님을 정중하게 모시는 모습을 표현한 단어이다. 가나자와는 비가 많은 지역이기 때문에, 가나자와를 찾아준 여행객들이 역에서부터 비를 맞는 일이 없도록 배려하는 가나자와 시민의 모테나시의 마음을 잘 나타내고 있다.

무사시가쓰지에는 가나자와 시민의 부엌이라고 하는 오미초 시장이 있다. 이 시장은 약 280년의 역사를 갖고 있으며 뽀뽀이 늘어진 가게의 어패류와 청과물을 구경하면서 활기 넘치는 독특한 모습을 접할 수 있다.

옛날 상인들과 장인들이 살았던 오와리초에는 지금도 계속해서 영업을 하는 오래된 가게들이 많으며, 예부터 내려오는 화과자와 쓰쿠다니(간장조림)등을 맛볼 수 있다. 오와리초에서 아사노가와 강가의 가즈에마치 차야가이로 이어지는 길은 분위기가 좋아 산책코스도 적합하다.

추천 관광 명소

●영업,개관시간 ●휴일, 휴관일 ●요금 ●전화번호

【여행정보를 모은다】

1 가나자와역 金沢駅

가나자와역 동쪽 광장의 심볼인 「모테나시돔」은 가나자와를 방문한 손님들에게 내미는 우산을 이미지한 것이다. 그리고 정면에는 장구(쓰즈미)를 이미지한 목조문이 있다. 지하 광장에는 인터넷 단말기가 설치되어 대형 멀티비전을 통해 다채로운 영상이 쏟아진다. 여행을 시작하기 전, 우선 여기서 정보수집을.

【마을을 산책한다】

2 가즈에마치 차야가이 主計町茶屋街

일본 전통요정과 바, 일본 전통여관 등 오래된 건물들이 아사노가와 강을 따라 이어지는 거리. 근처 하시바초 정류소의 벤치도 반드시 들러 볼 것! 유리로 만들어져 상당히 아름답다.

3 오와리초 부근 尾張町界隈

에도 시대부터 내려오는 가게들이 많은 마을로, 몇몇 가게에서는 「미니 미술관」이라는 이름으로 소량의 작품들을 가게 앞에 전시한다.

【쇼핑과 식사를 즐긴다】

4 가나자와 하쿠반가이 金沢一番街

JR가나자와역에 있는 쇼핑, 식당가. 가나자와의 전통공예품과 화과자 등 관광토산품을 모두 취급한다. 우체국과 영어사용이 가능한 관광정보센터도 있다.
●ANTO / 판매점8:30~20:00, 음식점11:00(일부 10:00부터)~22:00 ●구쓰로기관7:00(일부 6:30부터)~23:00
●Rinto 10:00~20:00(점포에 따라 다름)
●연중무휴(1월 1일만 휴일) ●076-260-3700

5 가나자와 포라스 金沢フォーラス

가나자와역 바로 옆에 있는 대형 상업 시설. 최신 유행 패션이 갖추어져 있어 쇼핑을 즐길 수 있다. 레스토랑과 영화관 등도 있다. ●10:00~21:00(점포에 따라 다름)
●연중무휴(일부 점포에 따라 다름) ●076-265-8111

6 오미초 시장 近江町市場

가나자와 시민의 식탁을 책임지고 있는 시장으로 신선한 생선과 야채 등의 식재료를 취급하는 가게 약 170개가 길 양쪽에 자리하고 있다. 초밥집과 점심가게도 있다. ●9:00경~17:00경(가게에 따라 다소 다름)
●연초(점포에 따라 다름) ●076-231-1462



1



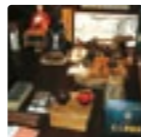
7



2



8



9



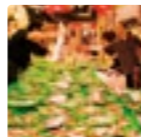
10



4



11

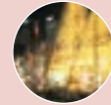


6



12

매년10월 말경부터 2월까지의 동절기 동안, 무사시가쓰지 교차로에 금박을 입힌 유키쓰리가 설치되고, 느티나무 가로수와 함께 화려한 조명이 밝혀진다. 점등시간 16:30~22:00



7 오미초 이치바칸 近江町いちば館

오미초시장과 인접한 건물로, 생선식품과 음식점 등 37점포가 들어서 있다.
●1층 9:00~17:00(점포에 따라 다름), 2층(음식점 층)11:00~23:00, 지하 1층(음식&일용품 층) 9:00~20:00(점포에 따라 다름) ●076-231-1462

【가나자와의 문화를 이해한다】

8 가나자와 축음기관 金沢蓄音器館

에디슨의 축음기를 비롯해 대부분이 실제로 소리를 내는 축음기 600대, SP판 3만장을 소장. 소리를 비교하며 들을 수 있는 실연타임이 하루 3번 있다.
●10:00~17:30(입관은 17시까지)
●12월29일~1월3일, 전시품 교체시
●월반 300엔, 65세 이상 200엔, 고교생 이하 무료
●076-232-3066

9 옛 가게 다와라야 あめの棧屋

다와라야의 옛은 첨가물을 일체 사용하지 않고 쌀과 보리만으로 만든 몸에 좋은 옛이다. 영양이 듬뿍 담긴 「지로아메」가 제일 인기있다.
●9:00~18:00(일요일은 17:00까지) ●부정기 휴일
●076-252-2079

【전통체험】

10 거문고를 연주해 보자.

거문고를 제조, 판매하고 있는 가게. 1월부터 3월까지의 예약을 하면 무료로 거문고 연주체험을 할 수 있다. 거문고, 사미센 전문점 노다야 琴三味線野田屋
●10:00~18:00 ●일요일 ●076-221-2870

11 갤러리 교카 ギャラリー錦花

갤러리 교카는 이시카와현 양질의 전통 공예품을 중심으로한 셀렉트숍이다. 옛 차야 건물을 개조한 가게 안 분위기를 즐기며, 마키에 체험을 할 수 있다. ●10:00~17:00
●부정기 휴일 ●마키에 체험 1000엔 ●076-232-2770

12 나카시마 멘야 中島めんや

나카시마 멘야는 가가인형, 하치만 오키아가리(오뚜기), 가가시시가사라, 가나자와 향토 완구를 손수 제작하고 판매하는 노포이다. 하치만 오키아가리 위에 그림 그리기 체험도 가능하다. ●9:00~18:00 ●화요일
●오키아가리(오뚜기) 그림 그리기 체험은 432엔
●076-232-1818

Area Map

- 1 인포메이션
- 2 인터넷
- 3 보관함
- 4 환전
- 5 공공숙박시설
- 6 숙박시설
- 7 미술관, 자료관 등
- 8 전통공예
- 9 쇼핑
- 10 환전
- 11 관광명소
- 12 음식점
- 13 커피숍
- 14 야간 관광명소
- 15 우체국
- 16 도서관
- 17 화장실
- 18 신사
- 19 관서원
- 20 경찰서, 파출소
- 21 학교
- 22 병원
- 23 버스터미널
- 24 택시승강장
- 25 렌터카
- 26 자전거 대여소
- 27 역
- 28 영구



교통정보

● <무사시가쓰지>하차 오미초 시장까지 도보로 약 2분

● 버스정류소

● 尾張町 Owari-cho

● 武蔵ヶ辻・近江町市場 Musashigatsuji / Omi-cho Ichiba

가나자와역 버스터미널

兼六園口(東口) (Kenrokuenguchi Higashiguchi) 동쪽출입구

7번 승강장 하시바초 경유

11번 승강장 *Kanazawa Flat Bus(Konohana route)

3번 승강장 8번 승강장 9번 승강장 10번 승강장 교린보 경유

7번 승강장 조카마치 가나자와주유버스 가나자와 푸트버스 *Joka-machi Kanazawa Shuyu Bus

가나자와 길잡이 3

세련되고 모던한 디자인이 인상적인 가나자와역은 미국 유력 여행잡지가 선정한 ‘세계에서 가장 아름다운 역’의 한 곳으로도 선정되었습니다. 가나자와역과 가까운 곳에 위치한 오미초 시장은 해산물 덮밥과 초밥이 무척 유명합니다. 상인들의 활기 넘치는 목소리가 이리저리 뒤섞이는 오미초 시장 안을 걷는 것 만으로도 일본을 느낄 수 있어 재밌습니다.





노마치, 데라마치와 그 주변

테라(TERA)는 절을 의미한다. 그 이름대로 약 70개의 사원이 모여있는 데라마치는 약 400년 전 시내 곳곳에 있던 절들을 이곳 데라마치와 우다쓰야마 산록으로 모은 것이 그 시초가 된다. নিজ테라로 알려진 묘류지 절에는 아직도 다양한 속입수 장치가 남겨져 있어 여러분들을 깜짝 놀라게 할 것이다. 해질녘에 들려오는 종소리 역시 이곳을 찾는 사람들의 마음을 사로잡는다.

추천 관광명소

- ☑ 영업, 개관시간
- ☑ 휴일, 휴관일
- ☑ 요금 ☑ 전화번호

매주 토요일 오후 6시, 데라마치의 6개의 사원에서는 종소리가 울려 퍼진다. 이 정취 있는 풍경은 「일본의 음풍경 백선」에도 선정되었다.



【역사를 들여다 본다】

1 묘류지 절(닌자데라) 妙立寺(忍落寺)

닌자데라라는 이름으로 유명한 이 절에는 비밀계단과 함정 등 쳐들어온 적을 처치하기 위한 장치가 건물 내에 다수 남아 있다.

☑ 9:00~16:30(11월 하순~2월 하순 16:00까지)

☑ 연말연시, 제사날, 연중행사일 ☑ 일반(중학생 이상) 1,000엔, 초등학생 700엔 ☑ 076-241-0888



1

2 니시 차야가이 にし茶屋街

예부터 전해오는 거리풍경과 게이샤들은 물론 자료관과 좀처럼 들어가 보기 힘든 찻집 안에서 맛차와 커피(300엔~)를 즐길 수 있는 가게도 있다.



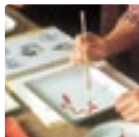
2

【전통을 체험한다】

3 구타니 고센 가마 九谷光窯

가나자와의 전통공예인 구타니야키의 그림 그려넣기 체험과 구입 외에 제조과정 견학도 가능하다.

☑ 9:00~17:00 *그림 그려넣기 체험과 견학은 16:30까지 입관 (12/30~1/3 10:30~15:30) ☑ 1월 1일만 ☑ 1,300엔~(20여 종류 중에서 선택가능) ☑ 076-241-0902



3

Area Map

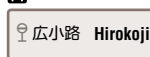
☑ 북코쿠(北國)은행 (미국달러, 유로통화, 호주달러를 일본엔으로)



교통정보

- ☑ <히로코지>하차
→니시 차야가이까지 도보로 약3분
→묘류지절까지 도보로 약3분

버스정류소



가나자와역 버스타미널

兼六園口(東口) (Kenrokuguchi Higashiguchi) 동쪽 출구 7번 승강장 조카마치 가나자와주유버스 가나자와 무쓰버스 Joka-machi Kanazawa Shuyu Bus 8번 승강장 9번 승강장 10번 승강장 교린보, 가타마치 경유
--

가나자와 길잡이 5

니시차야가이는 '히가시나 '가즈에마치'와 견주는 가나자와의 3대 차야가이 중 한 곳입니다. 해가 질 무렵에는 샤미센 음색이 흘러 나와 예능의 도시, 가나자와의 밤을 세련되게 연출합니다. 세 차야가이 중 게이샤 수가 가장 많기로 유명하므로, 운이 좋다면 게이샤를 만날 수 있을지도 모릅니다.





고다쓰노, 노다야마와 그 주변

고다쓰노는 겐로쿠엔 동남쪽에 있다. 여기도 많은 사찰이 있으며, 또 주택지와 학교, 병원 등이 있어 시민 생활에서 물어나는 가나자와의 참모습을 가까이서 엿볼 수 있다.

노다야마는 마에다 가문을 비롯해 가나자와 역사의 한 페이지를 장식한 인물들이 잠들어 있는 일대 공원묘지이다. 현재는 5만 개 이상의 묘비가 있다고 하며, 많은 성묘객들이 찾고 있다.

추천 관광명소

- ☑️ 영업, 개관시간
- ☑️ 휴일, 휴관일
- ☑️ 요금
- ☑️ 전화번호

겨우 3살의 어린 나이에 가가 마에다 가문로 시집과 24살에 세상을 떠난 다마히메를 주인공으로 한 꼭두각시 인형극이 고다쓰노의 텐토쿠엔에서 상연된다.



【역사를 들여다본다】

1 텐토쿠인 天徳院

1601년에 가가 마에다 가문으로 시집온 다마히메의 위패를 모신 절. 지금도 여전히 가나자와 시민들에게 사랑받고 있는 다마히메의 24년 생애를 그린 꼭두각시 인형극이 매일 상연되고 있다.

☑️ 9:00~16:30(3~11월), 9:00~16:00(12~2월)

☑️ 제사날, 12/29~1/3, 12월~2월은 수요일 ☑️ 고교생 이상 500엔, 중학생 300엔, 초등학생 200엔(다실이용500엔) ☑️ 076-231-4484



1

2 윤봉길의사 암장지

尹奉吉義士暗葬之跡

윤봉길의사 순국기념비 尹奉吉義士殉國紀念碑

조국독립을 위해 싸운 구국영웅 윤봉길이 매장된 장소에 지어진 비석. 한국에서 오는 방문객들도 많으며, 일본인에게 한국과의 우호관계를 생각하게 하는 계기를 마련했다.



2

【전망한다】

3 노다야마에서 보는 경관 野田山からの景観

가나자와시의 남서부에 위치한 노다야마에서는 시내전체를 한 눈에 볼 수 있다. 야경지로도 인기가 있는데, 차가 있다면 가 보는 것도 좋을 것이다.



3

Area Map

☑️ 핫코쿠(北國)은행 (미국달러, 유로통화, 호주달러를 일본엔으로)

- ☑️ 환전
- ☑️ 관광명소
- ☑️ 음식점

- ☑️ 우체국
- ☑️ 화장실
- ☑️ 온천

- ☑️ 경소, 유적지
- ☑️ 신사
- ☑️ 근사원

- ☑️ 묘지
- ☑️ 학교
- ☑️ 병원



교통정보

☑️ <노다>하차 노다야마까지 도보로 약5분

가나자와 유타(FLAT)버스 (기쿠가와 루트) 커뮤니티 버스 "Kanazawa Flat Bus(Kikugawa route)"

가나자와역 버스타미널

☑️ 버스정류소

☑️ 天徳院前 Tentokuin-mae

☑️ 野田 Noda 시간당 3편

☑️ 兼六園口(東口) (Kenrokuenguchi Higashiguchi) 동쪽 출입구

☑️ 7번 승강장 하시바초 경유

☑️ 10번 승강장 교린보, 가타마치 경유

가나자와 길잡이 6

노다야마에 잠든 마에다 도시이에(前田利家)는 가나자와의 초석을 쌓아 올린 인물입니다. 그의 위대한 업적을 기리며, 매년 6월 초 시내 중심부에서 가나자와 하쿠만고쿠(百万石) 마쓰리가 개최 됩니다. 마쓰리 기간에는 많은 사람들로 북적입니다. 용맹한 무사들의 박력 넘치는 행렬을 보고 있노라면, 마치 일본의 전국시대로 시간 이동한 듯한 느낌이 듭니다.





「요정 (料亭)」에서 일본문화의 정수를 감상한다.

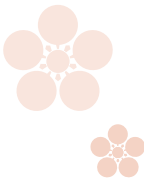
여러분은「요정」에 가 보신 적이 있습니까?

그것은 본격적인 일본요리를 맛보는 것 외에,

다양한 일본문화를 체험할 수 있는 장소입니다.

여기 가나자와에서는 수백년의 역사를 가진 요정이 많이 있습니다.

자, 여러분도 가나자와의 요정에 발을 옮겨보시지 않겠습니까?



『많은 요정이 있는 가나자와』

요정이란 회석요리(일본의 정석요리)를 제공하는 가게를 가리키며, 가나자와에는 많은 요정이 있습니다. 예약하면 누구라도 갈 수가 있으며, 가나자와의 전통문화를 체험할 수 있는 요정. 그 매력을 「요리」「건물」「기예」의 3가지로부터 소개합니다.



요정의 건물

요리

『가나자와의 진수를 맛 볼 수 있다』
가나자와의 요정에서 제공되는 요리는 「가나자와 요리」가 메인입니다. 그 맛은 요정이 많은 교토를 비롯한 전국에서부터 수행을 위해 오는 요리인도 있을 정도로 레벨이 높습니다.



그릇에 담겨진 요리

건물

『일본가옥과 일본정원을 동시에 즐긴다』

건물도 차분하게 감상합니다. 가나자와의 요정은 예로부터의 순일본풍 건축물 뿐입니다. 요정에는 일본 정원도 있으며, 사계절마다 다른 표정을 보여 줍니다.



기생

기예

『공예품과 기생의 기예를 사랑한다』

요리를 제공하는 접시는 이시카와현의 전통공예인 가나자와칠기나 가나자와칠기 등의 일류품 뿐입니다. 요정내에는 병풍이나 족자 등이 여기저기 장식되어 있습니다. 기생(게이샤를 가리킴)을 부를 수도 있습니다. 요정에서 가나자와의 많은 예술을 감상해 주십시오.



스시



『스시를 즐긴다』

가나자와는 신선한 어패류를 잡기 쉽기 때문에 그맛을 살린 스시를 드실 수도 있습니다. 시내 곳곳에 있는 스시점도 꼭 들러 보십시오.



택시
가나자와의 겐로쿠엔 출입구(동쪽 출입구)에서 각 관광지까지의 표준요금

Area-3 오미초 시장	700원
Area-1 겐로쿠엔	1,300원
Area-2 고린보(아트미오아에)	1,100원
Area-4 히가시 차이카이	1,100원
Area-5 니시 차이카이	1,500원
Area-5 노다야마 묘지	2,500원
Area-5 유와쿠 온천	5,000원

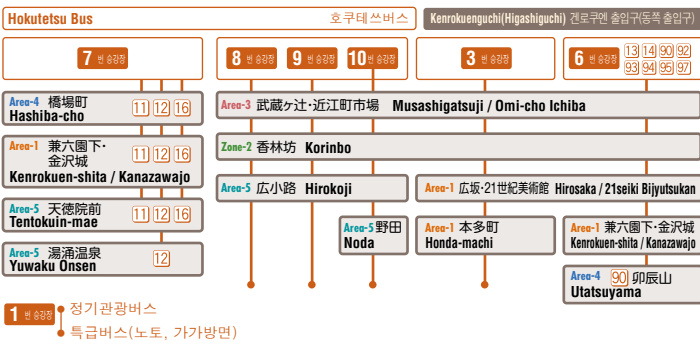
자전거 대여소

1 가나자와역 자전거대여소
영업시간 : 8:30~19:30

1시간	200원
(이후 1시간마다)	200원
6시간이상(1일)	1,200원

2 다야와 안쓰 파킹 오와리초
3 다야와 안쓰 파킹 가게키자
영업시간 : 8:00~20:00
(주차 차량 24시간 반환 가능)

1시간	100원
이후 2시간마다	100원
최대 1일	900원
1000원 선불 후, 출차 시 잔액 정산	



KANAZAWA LOOP BUS
조카마치 가나자와주유버스

가나자와 시내 주요 관광지가 버스 노선 상 위치하고 있어 관광하기 편리하다.

요금: 대인 200원, 소인 100원

7 번 승강장 0 0

KANAZAWA LOOP BUS ONE DAY PASS
1일 자유 승차권

1일 승차권은 조카마치 가나자와 주유버스 외에도 노선버스(가나자와 시내 200원 구간 내)도 승차할 수 있어 무척 편리하다.

대인 500원, 소인 250원

판매장구

- 호쿠테쓰에키마에 센터(가나자와역 겐로쿠엔 출입구(동쪽 출입구))
- 가타마치 센터(가타마치 버스정류장 앞)
- 무사시 서비스센터(메이테쓰 M'za)
- 차량 내에서도 판매합니다.

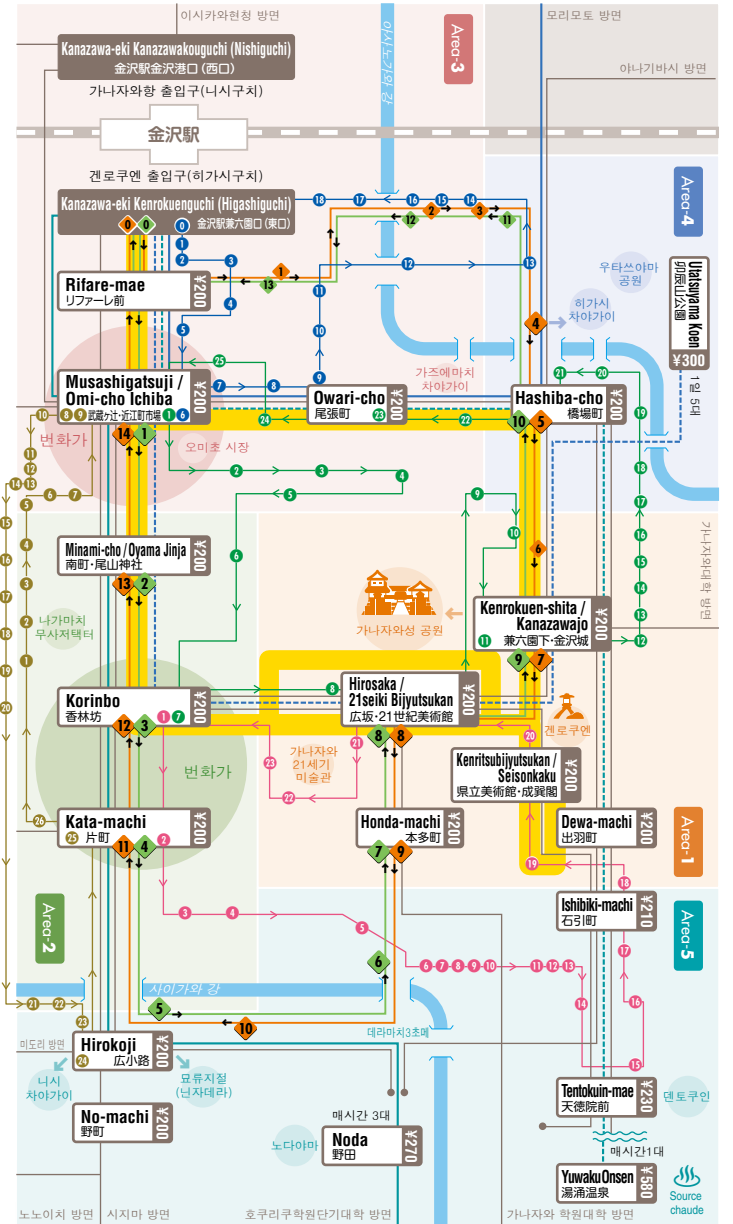
문의처: 호쿠리쿠철도 전화 서비스 센터(TEL.237-5115)

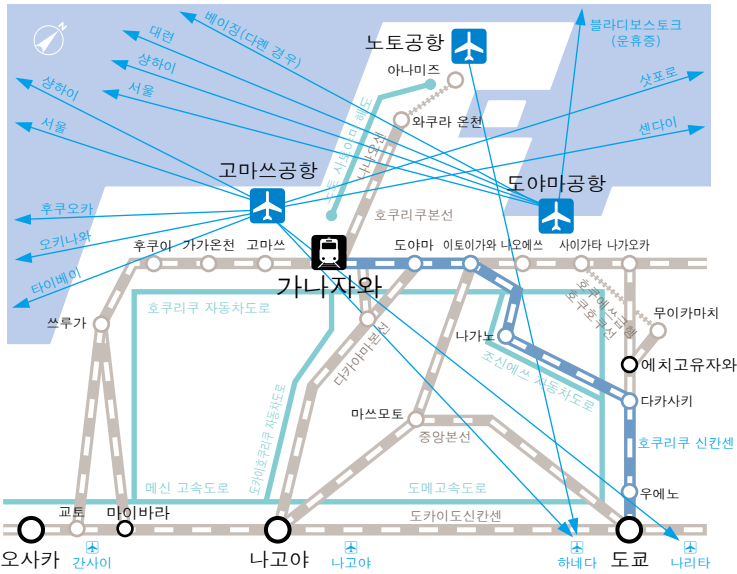
소요시간, 운행편수의 변경과 일부 생략된 버스정류소가 있습니다. 버스 이용에 참고로 하십시오.

KANAZAWA LOOP BUS
Joka-machi Kanazawa Shuyu

조카마치 가나자와주유
※상세한 내용은 첫 페이지 지도 참조
Light up Bus
라이트업 버스
※ 자세한 사항은 P 7

COMMUNITY BUS
Kanazawa Flat Bus
가나자와 후랏토(FLAT)버스
1 → Konohana route 고노하나 루트
11 번 승강장
1 → Zaimoku route 자이모쿠 루트
1 → Kikugawa route 키쿠가와 루트
1 → Nagamachi route 나가마치 루트
※ 상세한 내용은 첫 페이지 지도 참조





비행기루트

고마쓰공항 발착편

- ✈️ **도쿄(나리타) ⇄ 고마쓰**
- 편도 약1시간10분
- 편도 21,900엔(정상요금)
- 편수 : 1일2회 왕복(ANA)

도쿄(하네다) ⇄ 고마쓰

- 소요시간 편도 약1시간
- 요금 : 편도 22,000엔(정상요금)
- 편수 : 1일12회 왕복(ANA, JAL)

고마쓰공항 ⇄ 가나자와역 간 교통

고마쓰공항 연락버스

- 모든 비행기의 발착시간에 맞추어 고마쓰 공항과 가나자와역 간의 운행편을 준비하고 있습니다.
- 편도 약 1시간
- 편도 1,130엔

JR루트

도쿄 ⇄ 가나자와

- 🚄 **호쿠리쿠 신칸센**
- 약 2시간 30분
- 편도 13,600엔(정상요금)
- 편수 : 1일24회 왕복

오사카 ⇄ 가나자와

- 🚄 **특급 「선더버드」**
- 약 2시간 40분(최단)
- 편도 6,930엔(정상요금)
- 편수 : 1일23회 왕복

노토공항 발착편

- ✈️ **도쿄(하네다) ⇄ 노토**
- 편도 약1시간
- 편도 21,900엔(정상요금)
- 편수 : 1일2회 왕복(ANA)

노토공항 ⇄ 가나자와역 간 교통

- 🚗 **노토방면 특급버스**
- 편도 약 1시간50분
- 편도 2,160엔
- 가나자와→노토공항 1일10편
- 노토공항→가나자와 1일10편

나고야 ⇄ 가나자와

- 🚄 **도카이도신칸센 「히카리」 (마이바라(米原) 환승) - 특급 「시라사기」**
- 약 2시간 30분(최단)
- 편도 7,040엔(정상요금)
- 편수 : 1일16회 왕복

특급 「시라사기」

- 약 3시간(최단)
- 편도 6,620엔(정상요금)
- 편수 : 1일8회 왕복

관광 안내소 가나자와 굿 윌 가이드 네트워크(KGGN)

영어로 관광 정보를 제공합니다. 2주일 전까지 연락을 주시면 가나자와 시내를 동행하며 가이드 해드립니다.
연중무휴 9:00~19:00(6월 12월~2월 9:30~18:30) 영어대응가능

가나자와성 공원 인포메이션 부스
겐로쿠엔, 가나자와성 공원을 예약 없이, 무료로 안내해드립니다.
12월 29일부터 1월 3일을 제외한 매일 9:30~15:30까지
영어, 중국어, 한국어로 안내 가능합니다.

076-232-3933 <http://kggn.sakura.ne.jp>

경찰 대응언어 : 영어, 포르투갈어, 스페인어

Police help line 월~금 / 9시~17시
※범죄피해를 당했거나 경찰의 도움이 필요할 때 언제든지 전화하십시오.

076-225-0555

SOS 사건사고 제보 긴급다이얼 (24시간) 110

병원

병원명	소재지	☎
이시카와현립중앙병원	이시카와현 가나자와시 구라스키히가시2-1	076-237-8211
가나자와시립병원	이시카와현 가나자와시 헤이와마치3-7-3	076-245-2600

SOS 화재, 긴급구조, 구급차 긴급다이얼(24시간) 119

가나자와 중앙 우체국

주소	☎
가나자와시 산자마치 1-1	076-224-3822

외국어대응이 가능한 상담창구

문의내용	조직명/주소	대응요일/시간	☎ 대응언어
1 법률상담 (예약제) (재)이시카와현 국제교류협회 가나자와시 혼마치1-5-3 리파레3층		매달 셋째 목요일 13:00~14:00	영어, 중국어, 한국어, 포르투갈어, 러시아어 076-262-5931
1 생활상담 (재)가나자와 국제교류재단 가나자와시 혼마치1-5-3 리파레2층		월~금요일 9:00~17:45	영어 076-220-2522
1 입국수속 및 재류수속 외국인재류 종합인포메이션센터		월~금요일 9:00~12:00 13:00~16:00	영어, 중국어, 한국어, 포르투갈어, 스페인어, 필리핀어 (중국어와 한국어는 직원이 자리를 비우는 경우도 있음) 052-223-7336 052-223-7337
1 우편서비스 문의 우편안내서비스		월~금요일 9:30~16:30	영어 076-262-2325
1 JR티켓 구매 JR히가시니혼 인포라인		매일(12/30~1/3제외) 10:00~18:00	영어, 중국어, 한국어 050-2016-1603



여름



봄



가을



겨울



Kanazawa Craft Tourism

가나자와시 관광정책과

920-8577 이시카와현 가나자와시 히로사카1-1-1

Tel : 076-220-2194 Fax : 076-260-7191

[관광정보 웹사이트]

[가나자와시 관광협회](http://kanazawa-tourism.com/korean)

<http://kanazawa-tourism.com/korean>



가나자와 홈페이지를 방문해주셔서 감사합니다

검색