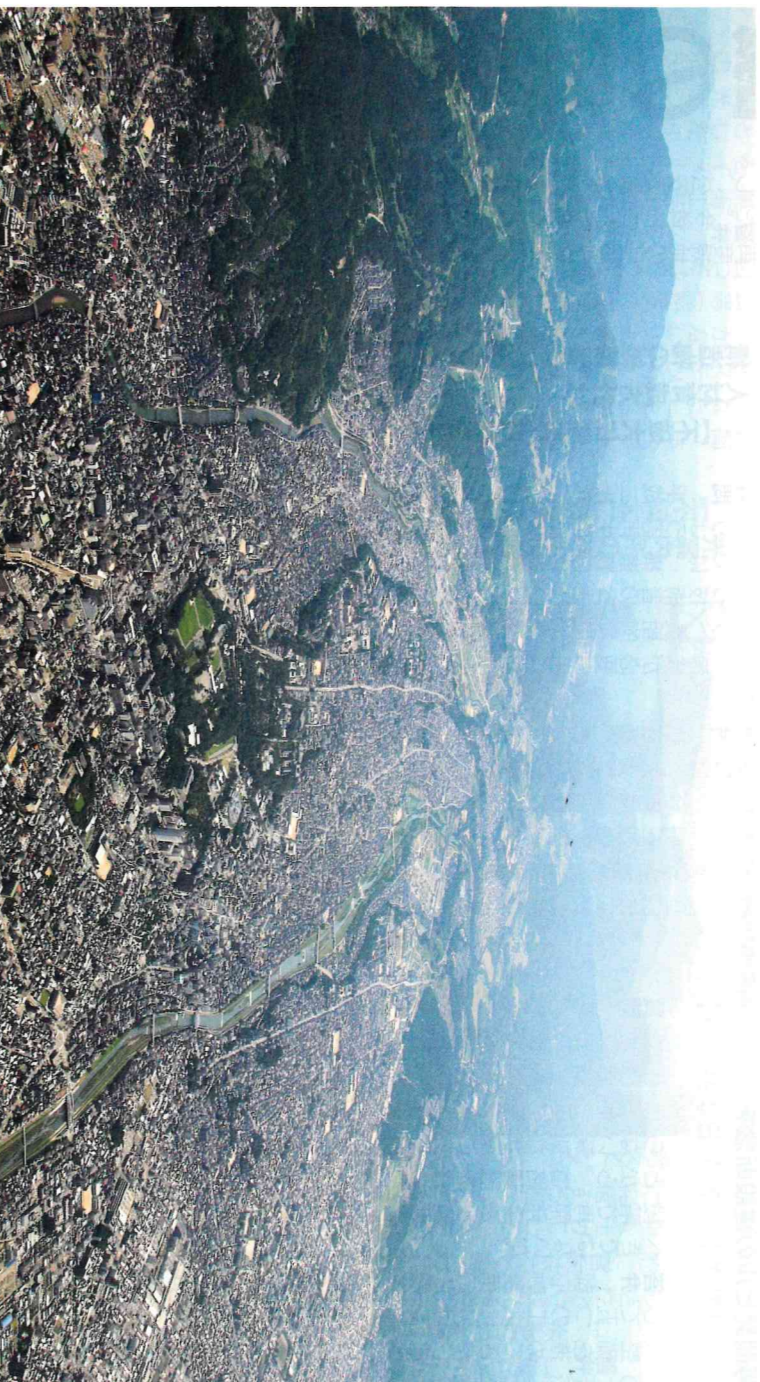


市議会だより

平成22年(2010年) 2月 1日 編集・金沢市議会事務局 発行・金沢市議会
 金沢市広坂 1-1-1 ☎(076) 220-2392
 〈ホームページ〉 <http://www4.city.kanazawa.lg.jp/41004/index.html>



昨年12月に「金沢の文化的景観 城下町の伝統と文化」を国の重要文化的景観に選定するよう答申がありました

平成21年 第4回市議会 定例会

景気回復に向けて内需拡大と雇用確保を

総額21億1,845万円余の補正予算案を可決

平成二十一年の定例第四回市議会が、十二月七日から十八日までの十二日間開催されました。

初日七日には山出市長から、新型インフルエンザの予防接種助成に係る経費、福祉と保健の需要にこたえるための経費などを主な内容とする補正予算案のほか、金沢美術工芸大学の法人化に向けた「公立大学法人金沢美術工芸大学の設立に伴う関係条例の整備に関する条例」案など、議案十二件が提案され、市政の概況とともに説明が行われました。

この中で市長は、「厳しい経済事情を反映し、今年度の市税収入は法人市民税を中心に大きく減額となり、明年度にあつても同様と想定される。まずは、市民の暮らしの安定を最優先に、内需の拡大や雇用の確保に努め、福祉・環境・教育への対応、まちの魅力と活力を高める施策の推進に最善を尽くすとともに、引き続き、行財政改革に徹底して取り組んでいく」と述べました。

十四日から十六日の三日間にわたる本会議では、十六人の議員が質疑や一般質問を活発に行い、十六日には継続審査とされていた平成二十年度の決算二件が認定されました。

また、十七日には五つの常任委員会が開催され、議案の審査などが行われました。

最終日の十八日には、討論、採決が行われ、この日追加提案された人事案件を含め、市長提出の議案など各件は、全会一致または賛成多数をもって、いずれも原案のとおり可決、または諮問のとおり答申されました。また、議員提出の議案十三件はすべて可決され、請願七件と陳情一件は不採択となりました。

なお同日、田中展郎副議長の辞職に伴い、副議長選挙が行われ、新たに横越徹副議長が選出されました。

議 会 日 誌	議 案 名
9月24日	特別委員会 特別委員会
10月13日	特別委員会 特別委員会
19日	特別委員会 特別委員会
26日	特別委員会 特別委員会
29日	特別委員会 特別委員会
30日	特別委員会 特別委員会
11月16日	特別委員会 特別委員会
20日	特別委員会 特別委員会
24日	特別委員会 特別委員会
26日	特別委員会 特別委員会
27日	特別委員会 特別委員会
30日	特別委員会 特別委員会
12月7日	特別委員会 特別委員会
8日	特別委員会 特別委員会
14日	特別委員会 特別委員会
15日	特別委員会 特別委員会
16日	特別委員会 特別委員会
17日	特別委員会 特別委員会
18日	特別委員会 特別委員会

本会議の発言から

まちづくり

町家流通のために 不動産業界へ働きかけを 【山野之義議員・自由民主党】

質問 金澤町家が舞台の「町家巡遊

2009では、その価値や意義を

多くの方が体感し、再認識する機会

となったが、不動産業者が新たな市

場として町家に関心を持つため、業

者として町家に関心を持って言及して

おり、長期的視点に立った計画的な

人育成が必要と思つた、所見を聞

答弁 歴史都市金沢の貴重な資産で

ある町家については、継承と活用が

まちの魅力を高める上で大変重要で

ある。現在「かなざわ町家情報パン

ク」を開発しているが、宅建業者等

と流通取引に係る勉強会の準備も進

めており、一層の流通促進を図る方

策を検討していく。

（市長）



金澤町家

質問 上越橋詰信号機の設

置を要望したが、本市や地

元への回答がないまま、既

に県公安委員会が設置不要

と判断されていた。現地確

認とともに、県・市・地域

住民が共通理解するため、

速やかに協議の場の設定を

求める。

答弁 信号機の設置につ

いて、養成分譲座を開催する考えはな

い。

し、公安委員会への要請を行つてき

た。今後地元と所轄の警察署も交え

職員が、コーナーネーター役として

地域の方とともに取り組んでいく。

再度現地の確認と協議を進めていく。

【不破大仁議員・自由民主党】

構造物の維持管理に関する

人材育成方針は

（土木部長）

質問 平成十年に設けられた道路

橋りよつ等再生計画検討委員会の報

告では、構造物の維持管理を担当

できる技術者の育成について言及して

おり、長期的視点に立った計画的な

人育成が必要と思つた、所見を聞

答弁 橋を初めとする構造物の維持

ある。現在「かなざわ町家情報パン

ク」を開発しているが、宅建業者等

いる。今年度から職員による現場の

点検体制を強化するほか、技術士な

ど必要な資格の取得を支援してお

り、計画的に人材の育成に努めてい

（市長）

質問 金沢駅武蔵北地区市

街地再開発事業第三工区の

住宅店舗ビル建設について

は、他工区の空き床が埋ま

らない深刻な状況にあるこ

とから、道路建設を終えた

段階で再開発手法を断念す

べきではないか。

答弁 都心軸整備の一環と

して五つの工区分けて順

次整備を進めてきた。すべ

この工区が完成すること

で、にぎわい創出の拠点となることか

ら再開発を進めたい。

（市長）

質問 山野之義議員・自由民主党】

まちづくりコーナーネーターの

養成を

【宮崎雅人議員・自由民主党】

質問 地域の協力を得てまちづく

り、事業を推進するには、地域や関係機

関と連携した、まちづくりコーナ

イの影響はないと思つている。緊急経済対

策として閣議決定された第二次補正

予算については、市も呼応して、必要

経費を追加していきたい。

（市長）

答弁 これまでも専門的知識のある

職員が、コーナーネーター役として

地域の方とともに取り組んでいく。

より高度な専門知識の修得や説明能

力を高める研修などで資質向上を図

り、協働のまちづくり推進につなげ

ていきたい。

（都市整備部長）

質問 阪巴公建設と辰巳用水の

国史跡指定は矛盾するのでは

【森尾嘉昭議員・日本共産党】

質問 国で実施された概算

取水口の対岸と上流付近が描かれて

いるが、これらの史跡調査が行われ

仕分けは、総じて国民から

ていないのはなぜか。また、絵図に

の評価も高く、国民目線で

の改革が始まったと考える

が、市長はどのような感想

を持っているか。

答弁 予算編成の一端を公

にしたことは評価したい。

適切に保存していきたい。

（市長）

質問 前政権時代に成立した国の補

正予算のうち、約三兆円が執行停止

となったが、本市への影響につい

て、年明けにも成立すると思われる

七・二兆円の第二次補正予算とあわ

せて聞く。

【高岩勝人議員・自由民主党】

質問 多くの路線が集まるバス停留

所の時刻表は、事業者別に異なるた

め、次に来るバスが観光客にわかり

にくいことから、案内板を一元化で

きないか。

（市長）

質問 郊外のバス停付近に

バス停付近に駐輪場の設置を

【小林誠議員・金沢民主】

ら駐輪場の整備が喫緊の

課題と考えるが、今後の取

り組みを聞く。

答弁 近年の法改正によ

り、歩道での駐輪施設の設

置が可能となったため、今

後、バス停付近の駐輪状況

や周辺の歩道幅員等も踏ま

え、適切な駐輪スペースが確保できれ

ば検討していきたい。

質問 郊外のバス停付近に

バス停付近に駐輪場の設置を

【小林誠議員・金沢民主】

ら駐輪場の整備が喫緊の

課題と考えるが、今後の取

り組みを聞く。

答弁 近年の法改正によ

り、歩道での駐輪施設の設

置が可能となったため、今

後、バス停付近の駐輪状況

や周辺の歩道幅員等も踏ま

え、適切な駐輪スペースが確保できれ

ば検討していきたい。

（市長）

質問 辰巳用水の文化的価値の裏づ

けとなる安政二年の絵図では、東岩

取水口の対岸と上流付近が描かれて

いるが、これらの史跡調査が行われ

仕分けは、総じて国民から

ていないのはなぜか。また、絵図に

の評価も高く、国民目線で

の改革が始まったと考える

が、市長はどのような感想

を持っているか。

答弁 予算編成の一端を公

にしたことは評価したい。

適切に保存していきたい。

（市長）

質問 今年度の法人市民税につ

ち込むことが明らかだが、還付見込

額は幾らか。また、還付金が本市財

政に与える影響も聞く。

【粟森楓議員・金沢民主】

質問 近年、環境と経済の両方の危

機を同時に克服する政策が注目を集

めているが、内需拡大、雇用創出の

見込みであり、市税収入の減額と

合わせて、十億円程度の財政影響

が予想される。大変厳しい財政状況

だが、交付税措置のある減収補てん

償で、ある程度補てんされるので、

運営全体の中で対応できると思つて

いる。

（総務部長）

質問 今年度の法人市民税につ

ち込むことが明らかだが、還付見込

額は幾らか。また、還付金が本市財

政に与える影響も聞く。

【粟森楓議員・金沢民主】

質問 近年、環境と経済の両方の危

機を同時に克服する政策が注目を集

めているが、内需拡大、雇用創出の

見込みであり、市税収入の減額と

合わせて、十億円程度の財政影響

が予想される。大変厳しい財政状況

質問 今年度の法人市民税につ

ち込むことが明らかだが、還付見込

額は幾らか。また、還付金が本市財

政に与える影響も聞く。

【粟森楓議員・金沢民主】

質問 近年、環境と経済の両方の危

機を同時に克服する政策が注目を集

めているが、内需拡大、雇用創出の

見込みであり、市税収入の減額と

合わせて、十億円程度の財政影響

が予想される。大変厳しい財政状況

だが、交付税措置のある減収補てん

償で、ある程度補てんされるので、

運営全体の中で対応できると思つて

いる。

（総務部長）

質問 今年度の法人市民税につ

ち込むことが明らかだが、還付見込

額は幾らか。また、還付金が本市財

政に与える影響も聞く。

【粟森楓議員・金沢民主】

質問 近年、環境と経済の両方の危

機を同時に克服する政策が注目を集

めているが、内需拡大、雇用創出の

見込みであり、市税収入の減額と

合わせて、十億円程度の財政影響

が予想される。大変厳しい財政状況

だが、交付税措置のある減収補てん

償で、ある程度補てんされるので、

運営全体の中で対応できると思つて

いる。

（総務部長）

質問 今年度の法人市民税につ

ち込むことが明らかだが、還付見込

額は幾らか。また、還付金が本市財

政に与える影響も聞く。

【粟森楓議員・金沢民主】

質問 近年、環境と経済の両方の危

機を同時に克服する政策が注目を集

めているが、内需拡大、雇用創出の

見込みであり、市税収入の減額と

合わせて、十億円程度の財政影響

が予想される。大変厳しい財政状況

だが、交付税措置のある減収補てん

償で、ある程度補てんされるので、

運営全体の中で対応できると思つて

いる。

（総務部長）

質問 今年度の法人市民税につ

ち込むことが明らかだが、還付見込

額は幾らか。また、還付金が本市財

政に与える影響も聞く。

【粟森楓議員・金沢民主】

質問 近年、環境と経済の両方の危

機を同時に克服する政策が注目を集

めているが、内需拡大、雇用創出の

見込みであり、市税収入の減額と

合わせて、十億円程度の財政影響

質問 近年、環境と経済の両方の危

機を同時に克服する政策が注目を集

めているが、内需拡大、雇用創出の

見込みであり、市税収入の減額と

合わせて、十億円程度の財政影響

が予想される。大変厳しい財政状況

だが、交付税措置のある減収補てん

償で、ある程度補てんされるので、

運営全体の中で対応できると思つて

いる。

（総務部長）

質問 今年度の法人市民税につ

ち込むことが明らかだが、還付見込

額は幾らか。また、還付金が本市財

政に与える影響も聞く。

【粟森楓議員・金沢民主】

質問 近年、環境と経済の両方の危

機を同時に克服する政策が注目を集

めているが、内需拡大、雇用創出の

見込みであり、市税収入の減額と

合わせて、十億円程度の財政影響

が予想される。大変厳しい財政状況

だが、交付税措置のある減収補てん

償で、ある程度補てんされるので、

運営全体の中で対応できると思つて

いる。

（総務部長）

質問 今年度の法人市民税につ

ち込むことが明らかだが、還付見込

額は幾らか。また、還付金が本市財

政に与える影響も聞く。

【粟森楓議員・金沢民主】

質問 近年、環境と経済の両方の危

機を同時に克服する政策が注目を集

めているが、内需拡大、雇用創出の

見込みであり、市税収入の減額と

合わせて、十億円程度の財政影響

が予想される。大変厳しい財政状況

だが、交付税措置のある減収補てん

償で、ある程度補てんされるので、

運営全体の中で対応できると思つて

いる。

（総

