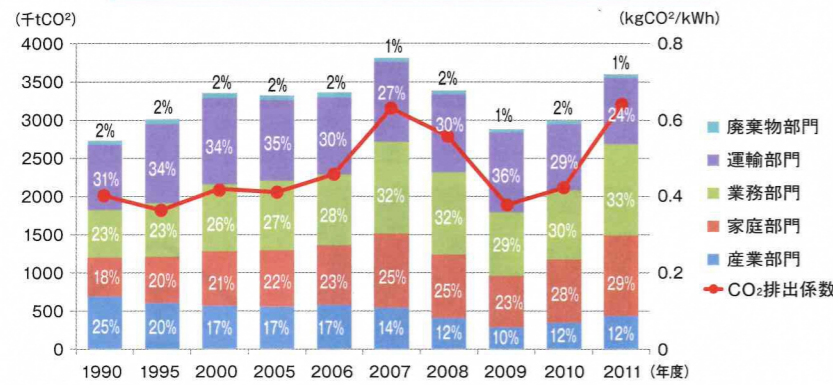
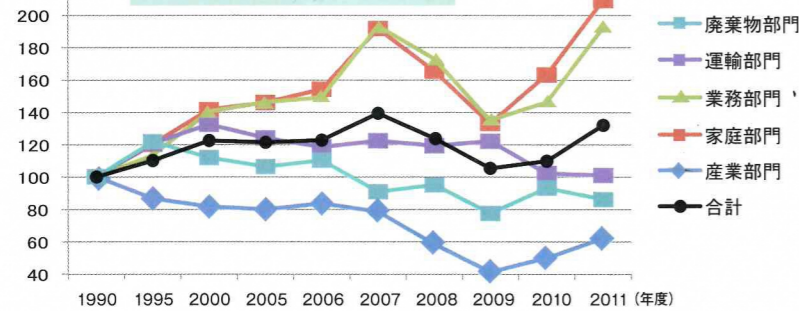


金沢市の二酸化炭素排出状況

金沢市の部門別CO₂排出量とCO₂排出係数(北電)の推移



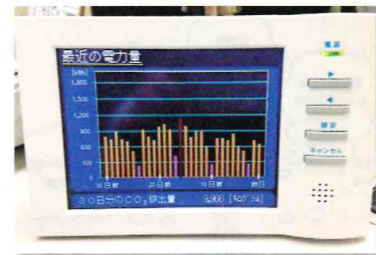
金沢市の部門別排出量の1990年度比(1990=100)



原発が停止し、火力発電が増加した影響で電力の二酸化炭素排出係数が高くなっており、金沢市においても2011年度のCO₂排出量は増えています。

運輸・業務・産業の3つの部門で全体の排出量の約7割を占め、特に業務部門からの排出が大きく増えるなど、事業所におけるCO₂削減の役割は重要です。

ネットワークでは、省エネ・節電のための情報提供や支援を行います。地球温暖化防止のため、温室効果ガス削減の計画を立て、CO₂削減に取り組みましょう。



デマンドコントローラーによる電気使用状況の見える化 (大正製薬(株)金沢事業所のモニター)

金沢エコ推進事業者ネットワーク会員企業名簿 (平成25年度末現在)

- | | | | |
|--|--|--|--|
| アール・ピー・コントロールズ(株)
IMK(株)
(株)アイ・オー・データ機器
(株)アイシーシー・サービスセンター
(株)アイデン
(株)浅野歯科産業
アズビル(株)北陸支店
アムズ(株)
アルスコンサルタンツ(株)
石川建設工業(株)
(株)エオネクス
エナテックス(株)
NDS(株)北陸支店
(株)NTTデータ北陸
会宝産業(株)
加賀製紙(株)
(株)柿本商会
加州建設(株)
(株)金沢環境サービス公社
金沢機工(株)
(株)金沢シール
金沢信用金庫
(株)金沢名鉄丸越百貨店
河村(株)
環境開発(株) | (株)環境公害研究センター
北川澁青工業(株)
(株)北日本ジオグラフィ
(株)金太
(株)熊谷組北陸支店
(株)グリーン ※
兼六建設(株)
(株)国土開発センター
(株)コンハラ
(株)小山組
酒井工業(株)
(株)サワヤ
(株)シービーユー
(株)七宝商事
(株)シミズシンテック
城東建設(株)
伸興化学(株)
シンコール(株)
鈴木建設(株)
双電産業(株)
(株)損害保険ジャパン
第一電機工業(株)
大正製薬(株)中日本支店金沢事業所
(株)大宣看板
(株)大和 | (株)高田組
辰村道路(株)
中外製網(株)
佃食品(株)
常沢ビルサービス(株)
東亜電機工業(株)
(株)東洋設計
トナミ運輸(株)
(株)中島商店
(株)西川電機工業所
日栄商事(株)
日海不二サッシ(株)
日機装(株)金沢製作所
日本海建設(株)
(株)日本海コンサルタント
(株)日本空調北陸金沢営業所
(株)日本政策投資銀行北陸支店
日本たばこ産業(株)金沢支店
日本郵便(株)金沢中央郵便局
(株)橋本確文堂
富士ゼロックス北陸(株)
ホクショー(株)
ホクシン工業(株)
(株)北都組
北陸貨物運輸(株) | (株)北陸環境サービス
北陸通信工業(株)
北陸鉄道(株)
(株)北国銀行
松村物産(株)
丸果石川中央青果(株)
丸文通商(株)
みづほ工業(株)
みつほしテクノ(株)
ミナミ金属(株)
(株)明瓦組
明和工業(株)
(株)大和環境分析センター
(株)やまと商事
(株)横山商会
(株)ヨシカワ
ヨシダ印刷(株)
リコージャパン(株)中部営業本部石川支社
(株)リプラス
菱機工業(株)
(株)リンクアップ
(株)若宮塗装工業所 |
|--|--|--|--|
- (計97社 五十音順、敬称略)
※平成25年度新規会員

入会案内 入会や活動のお問い合わせはこちらへお願いします。

金沢エコ推進事業者ネットワーク (金沢市環境政策課内)

〒921-8016 金沢市東力町ハ 284 番地
 TEL (076)220-2507 FAX (076)260-7193
 E-mail kansei@city.kanazawa.lg.jp
 URL <http://www.kanazawa-eco.net>



FSC®認証紙と植物油インキを使用し、環境にやさしい「水なし印刷」を採用しました。

金沢エコ推進事業者ネットワーク

GREEN K

CO₂を削減し、緑豊かな金沢を守ります。



<http://www.kanazawa-eco.net/>

金沢エコ推進事業者ネットワークって!?

「金沢エコ推進事業者ネットワーク」とは、省エネ活動や廃棄物削減などに積極的に取り組み、良好な金沢の環境の形成につなげようとの意志を持った事業者が参加するネットワークです。会員企業の情報収集の場として講演会や見学会を開催するとともに、取り組み内容を発信する活動を行っています。



「全体会」

省エネ・節電や地球温暖化防止などについて先進企業や国の担当者を招いた講演会や見学会を開催し、最新の情報を提供しています。

省エネ・節電
講義



工場見学会



「幹事会」

地球温暖化防止実行計画を策定している幹事会員が業種毎に5つの幹事会に分かれて情報交換や勉強会を開催しています。

再生可能
エネルギー
講座



スマートハウス
視察



「地球温暖化防止実行計画」 の策定支援

各企業が温室効果ガスの削減目標を掲げる計画を策定しています。その策定に対するアドバイザーの派遣や個別支援を行います。

平成25年度は3社が策定し、金沢市長から認定証を授与されました。これまで策定された計画はホームページに掲載しています。



「環境情報の発信」

ネットワークの活動をホームページで発信しています。(URLはこの頁右上参照)全体会や幹事会、バイオマス研究会など開催の活動報告をしています。

また、事業者の省エネ活動や廃棄物削減に役立ててもらうための「環境保全活動推進ガイドブック」や「金沢省エネチャレンジ(事業者版省エネ家計簿)」等を作成しています。

その他、ライトダウンキャンペーンへの参加やエコドライブの推進等、環境保全活動の環を広げるため、積極的な取り組みを行っています。



ホームページ

会員企業活動紹介

会員企業が日頃行っている環境保全活動や事業所における省エネ対策、エコに関する製品などを一部ご紹介します。これらの社会貢献活動や企業情報などを参考に引き続き環境にやさしい事業活動に取り組みましょう。

環境開発株式会社

【環境への配慮】

事業場(新保処理工場)では、エネルギー管理委員会を中心とした省エネルギー対策を推進しており、よりよい環境を次世代に残すために、エネルギー効率のよい工場を目指しています。



【効果】

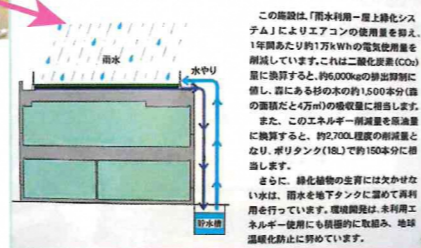
1年間で約1万kWhの電気使用量の削減になり、二酸化炭素に換算すると約6000kg、二酸化炭素削減量にすると杉の木約1500本分に相当します。

●見学希望の連絡先/電話：076-244-5115 新保処理工場 担当：寺中

屋上緑化で冷暖房の使用を抑えるのは、地球にも見た目にもやさしいですね。



雨水利用システム



屋上を緑化することで、冷房や暖房の電気使用量を減らすことができます。また、緑化のための散水は雨水を利用しています。

菱機工業株式会社

弊社は、『建築設備が地球環境に大きな影響を持つことを自覚し、環境負荷低減への取り組みを行い、社会の一員として環境の保護と環境の改善に継続的な活動を図る。』という基本理念に基づき企業活動を行っています。

組織としては、専門部署を設け、過去の経験を活かした省エネ、省CO₂工事の提案・施工体制を整えています。

製品としては、自社開発の「RiCS-BEMS」という中央監視装置があり、お客様の省エネ・快適生活を支えています。

また、地域貢献の為、平成23年10月より週に1回のペースで社員有志による御影大橋、並びに同左岸川周辺の環境美化活動を実施しています。(冬季除く。)

●企業の設備を改善したい方、お困りの方、菱機工業がご提案します。



RiCS-BEMS(イメージ)
(RiCS-BEMSは、国交省NETIS認定システムです。)



環境美化活動



他の企業の省エネ・CO₂削減を支えているのですね。地道な環境美化も大切です。地域にも広がるとよいですね。

第一電機工業株式会社

【環境方針】

地域に根差した企業として、地域の自然とその中で暮らす人々との共生の関係を築くことを目指した、事業活動を展開します。

これを実現させるべく、環境マネジメントシステムを通じて環境保全活動を推進し、環境への影響度を最小限にすることで、地域社会との共生をより強固なものとしています。

幅広く取り組んでいてとてもよいですね。地球温暖化防止のためには、できることの積み重ねが大切です。



【本社ビルにおける省エネ・創エネ設備の積極導入】

- ・クーラー
- ・ボイラー(A重油使用)
- ・ガスコンロ
- ・ガス給湯器
- ・高効率エアコン(冷房・暖房)
- ・IHクッキングヒーター
- ・エコキュート



・LED照明の一部導入



松村物産株式会社

平成25年4月より羽咋郡宝達志水町で太陽光発電所の運営(発電および売電)を開始しました。発電所の規模は1メガワット(いわゆる「メガソーラー」と呼ばれるもの)です。運営開始1年目は天候に恵まれ順調に発電いたしました。年間の発電量は、一般家庭約270世帯が使用する電力量に相当し、年間307トンのCO₂削減効果があります。



太陽光は再生可能エネルギーのひとつですが、太陽光発電のほかに水力、風力、地熱を使った発電にも挑戦し、環境に貢献していきたいと思っています。

- CO₂削減効果の目安・307トンの場合
- ・乗用車走行距離削減量 1,308,979km/年
- ・森林面積換算 東京ドーム約18個分/年



北陸は太陽光発電に不向きというイメージもありますが、しっかり発電できるようです。



日常の「エコ活動」の啓蒙

- 「適切な室内温度」の呼びかけ
- 「節水」の呼びかけ
- 「ウォームビズ」啓蒙用ポスター
- 「節電」の呼びかけ
- 「音姫」をトイレに設置。
- その他の啓蒙活動

「環境活動要領」を策定し、具体的活動を定め周知。
・チャレンジ25宣言。
・「県民エコライフ大作戦」への参加(1か月コース)。

プライバシー保護と節水効果を両立します。