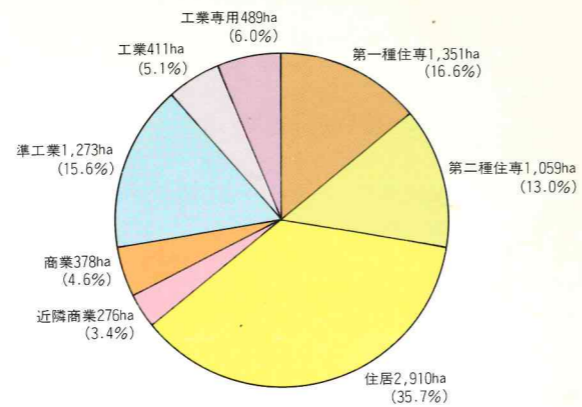


都市計画決定

(平成7年4月1日現在)

都市計画区域	22,300 ha	
市街化区域	8,076 ha	
市街化調整区域	14,224 ha	
用途地域	8,072 ha	
特別業務地区	25 ha	1地区
特別工業地区	35.8ha	2地区
高度利用地区	12.6ha	9地区
臨港地区	321.1ha	1地区
生産緑地地区	2.1ha	内第二種 2.0ha
防火地域	25.3ha	
準防火地域	908.3ha	
風致地区	1,950.3ha	7地区
地区計画区域	184.5ha	8地区

用途地域の内訳



市街化区域 (36.2%) **市街化調整区域** (63.8%)

都市計画制限

例示	建築物の用途制限							
	第一種住居専用地域	第二種住居専用地域	住居地域	近隣商業地域	商業地域	準工業地域	工業地域	工業専用地域
住宅、共同住宅、寄宿舎、下宿								
兼用住宅のうち店舗、事務所などの部分が一定規模以下のもの								
上記以外の兼用住宅								
幼稚園、小学校、中学校、高等学校								
図書館、博物館								
神社、寺院、教会								
養老院、託児所、公衆浴場、診療所								
巡査派出所、公衆電話所、一定規模以下の郵便局								
大学、高等専門学校、各種学校								
病院								
物品販売業を営む店舗（百貨店を含む）、飲食店								
上記以外の店舗、事務所								
ホテル、モーテル、旅館								
ボウリング場、スケート場、水泳場								
マージャン屋、パチンコ屋、射的場								
劇場、映画館、演芸場、観覧場								
待合、料理店、バー、キャバレー、ダンスホール、個室付公衆浴場								
営業用倉庫、床面積の合計が50㎡を超える車庫（一定規模以下の付属倉庫などを除く）								
自動車教習所、床面積の合計が13㎡を超える畜舎								
3階以上を店舗、事務所等第一種住居専用地域内で建築することができない建築物の用途に供するもの及びこれらの用途に供する建築物で1,500㎡を超えるもの								
パン屋、米屋、豆腐屋、菓子屋などの食品製造工場で一定規模以下のもの								
作業場の床面積の合計が50㎡以下の工場で危険性や環境を悪化させるおそれが極めて少ないもの								
作業場の床面積の合計が150㎡以下の工場で危険性や環境を悪化させるおそれが極めて少ないもの								
作業場の床面積の合計が150㎡をこえる工場、または危険性や環境を悪化させるおそれがやや多いもの								
危険性が大きいまたは著しく悪化させるおそれがある工場								
火薬類、石油類、ガスなどの危険物の貯蔵、処理の量が非常に少ない施設								
火薬類、石油類、ガスなどの危険物の貯蔵、処理の量が少ない施設								
火薬類、石油類、ガスなどの危険物の貯蔵、処理の量がやや多い施設								
火薬類、石油類、ガスなどの危険物の貯蔵、処理の量が多い施設								
卸売市場、と畜場、火葬場、汚物処理場、ごみ焼却場 (都市計画において位置を決定したものなど)								

□ 建てられる用途 ■ 建てられない用途 (ただし特別の許可を受けて建てられる場合もあります)

編集・発行

金沢市都市建設部都市計画課

平成7年7月

TEL 0762-20-2351

金沢の都市計画

KANAZAWA CITY PLANNING



藩政時代の加賀百万石城下町の絵図
Map from the feudal times of 'Kaga Hyakumangoku'

金沢

金沢市
Kanazawa City

市勢

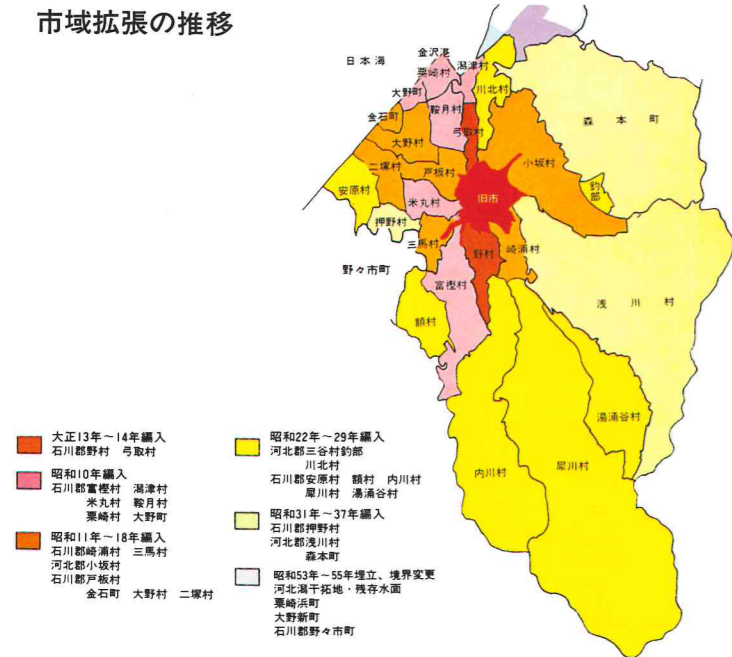
金沢市は、石川県のほぼ中央に位置し、市内には犀川、浅野川の清い流れがあり、この間の中心にある金沢城跡を囲むように市街地が展開しています。

本市は四百年余の永きに亘り、戦災を受けることなく藩政時代から培われた伝統文化や伝統芸能、古い家並み、土塀をめぐる武家屋敷など、城下町の面影を今に残す世界的にも貴重な歴史的遺産を有する都市であります。

明治4年の廃藩後金沢町と称し、明治22年に市制を施行、その後数次に亘る隣接町村との合併を行い、平成元年に市制施行百周年を迎え、心を新たに次の百年へと更なる発展と飛躍を願いスタートを切ったところであります。

現在、21世紀を展望した本市の新しい都市拠点として、その重点事業である金沢駅周辺と都心軸の整備や駅西副都心づくりを鋭意進めている一方、個性豊かな潤いのあるまちづくりとして、憩いとふれあいの都市空間の創出や歴史的町並みの保全、さらには新たな魅力ある都市景観の創出に意を用いた諸事業を展開するなど、国際的文化産業都市への形成に努めています。

市域拡張の推移



国勢調査結果 (平成2年10月1日現在)

National Census Statistics(1/10/90)
 総人口 **442,868** 人
 Total population

世帯数 **154,257** 世帯
 Number of households

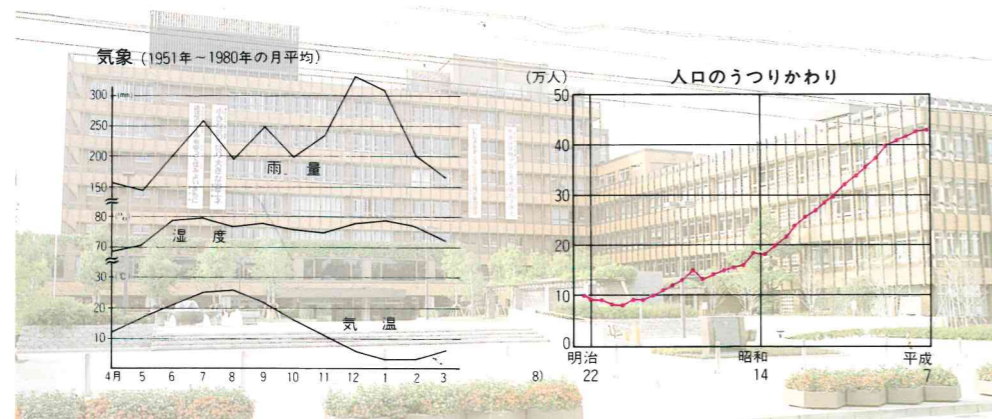
推計人口 (平成7年4月1日現在)

Estimated population(1/4/95)
 総人口 **447,335** 人
 Total population

世帯数 **162,452** 世帯
 Number of households

面積 (平成7年4月1日現在)

Area(1/4/95)
467.77 Km²



CITY OUTLINE

Kanazawa is located at the approximate center of Ishikawa prefecture. Flowing through the city are the Saigawa and Asano rivers and lying between these are the remnants of Kanazawa Castle whose surrounding area is presently undergoing development.

For over 400 years Kanazawa managed to escape war damage, fostering traditional culture and arts dating back from feudal days. Much of the castle town appearance remains with its rows of old houses and mud fence enclosures of the samurai residences.

In 1871, after the elimination of the clan system, Kanazawa came to be known as Kanazawa town. In 1889, municipal administration was enforced and following this, Kanazawa merged with surrounding towns and villages on numerous occasions. In 1989, Kanazawa welcomed the 100th anniversary of the establishment of municipal administration. It took a further leap into the future with its initiation of further development aimed at the next 100 years.

As part of the vision in the city in the 21st century, effort is being put into the development of the city's central axis i. e. the Kanazawa Station area and the West Station area which serves as the subcenter. Preserving open space and the historical aspect of the city is also a priority, together with the creation of Kanazawa as an international, cultural and commercial city.

土地利用計画

金沢市では、土地利用にあたっては、土地に限られた資源であることから、これを適正に利用し、次の世代に引き継いでいくという見地に立ち、長期的な視点に立った計画的な土地利用を実現させるため、都市計画区域を定め、優先的かつ計画的に市街化すべき区域(市街化区域)と、当面できるだけ市街化を抑制すべき区域(市街化調整区域)に区分(線引き)しています。

市街化区域では、生活環境を守り、健全で円滑な都市活動を確保するため、8種類の用途地域を指定しています。

市街化区域 **9,271**(8,076)ha

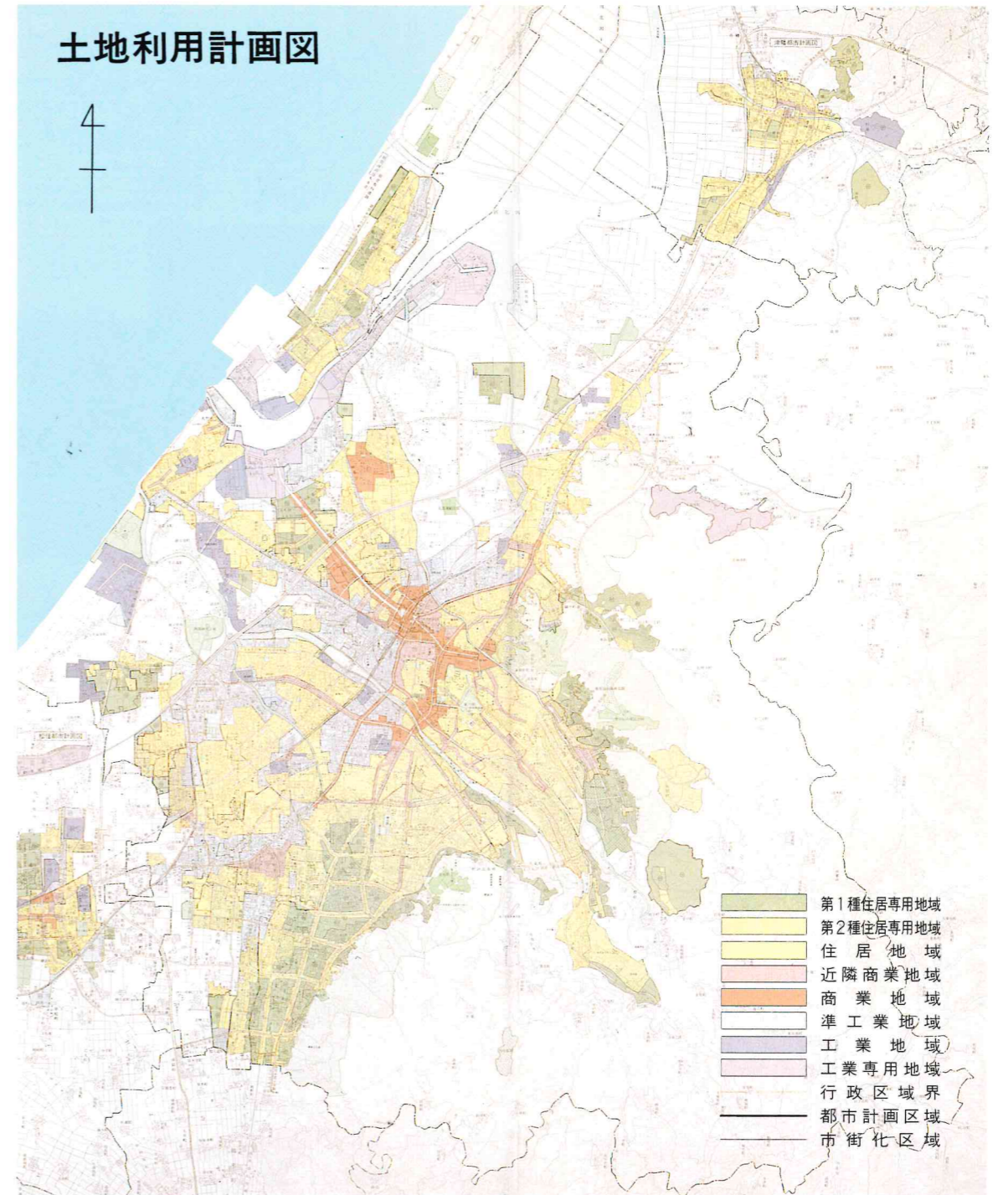
Total area designated for urbanisation

市街化調整区域 **15,691**(14,224)ha

Total area designated for controlled urbanisation

(平成7年4月1日現在) ()は金沢市

土地利用計画図



TOWN PLANNING

Because land is limited resource, Kanazawa has to consider its usage in respect to future generations. As part of Kanazawa's long term plan, land is divided into 2 divisions. (1) land designated for minimal development (2) land designated for urban development. Urbanised areas are further divided into 8 divisions in order to preserve the landscape and to maintain a healthy and harmonious city environment.

市街地再開発事業

市街地再開発事業は、住宅等が密集し、生活環境が悪化した地区の、土地を共同利用し、一体的かつ総合的に整備する事業です。

本市では、商業業務機能の集積地区であり、都心軸の一部を形成する金沢駅～武蔵～香林坊・片町間の約2.5kmの沿道区域をこの事業により整備し、快適で健全な生活環境の創出を図っていきます。

整備済地区 **8箇所**

Number of completed areas

URBAN REDEVELOPMENT

Urban redevelopment planning is a comprehensive project aiming to put congested housing areas and deteriorating land to public use. In Kanazawa, there is a concentration of commercial land covering the 2.5km Kanazawa Station/Musashi/Korinbo/Katamachi route which forms one part of the city's axis. This is one example of redevelopment planning which aims to create a comfortable and healthy environment.

地区名	施行者	事業年度
武蔵ヶ辻第一地区	市(改造)	41～44
武蔵ヶ辻第二地区	市	45～48
武蔵ヶ辻第三地区	//	47～56
金沢駅・武蔵地区(北)	//	51～
香林坊第一地区	組合	56～61
香林坊第二地区	//	57～62
金沢駅前第一地区	//	元～6
金沢駅前第二地区	//	62～2
武蔵ヶ辻第四地区	//	未定
香林坊地区(優良)	個人	62～2



香林坊第一地区



香林坊第二地区

金沢駅周辺地区整備事業

本市の玄関口である金沢駅周辺地区は、都心軸構想の中核として、新・旧市街地の接点となる重要な位置を占める地区であり、平成4年度から施行された北陸新幹線事業などとともに、その整備が急がれています。

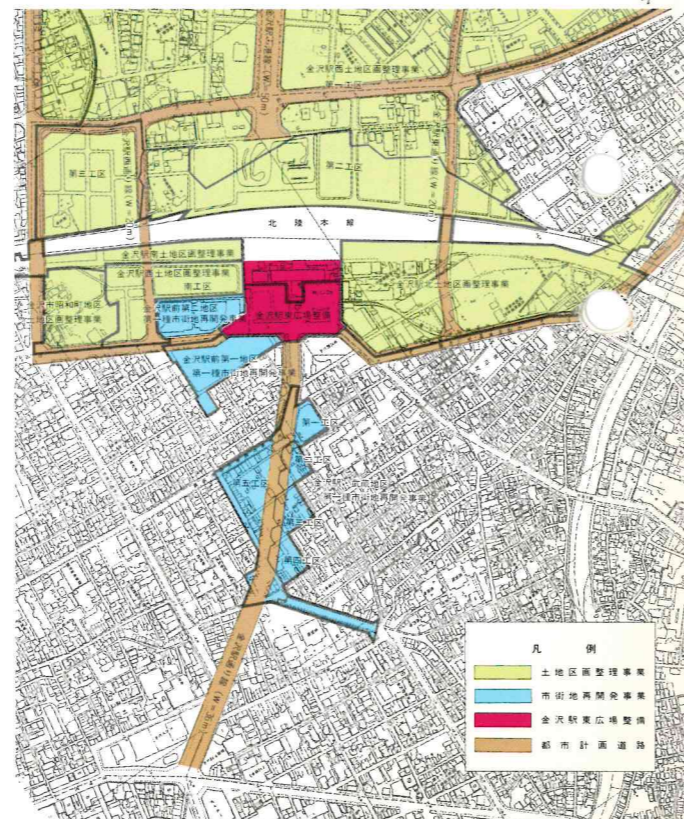
この地区の整備は、土地の高度利用および都市基盤の整備を図るため、市街地再開発事業と土地地区画整理事業を有機的に結びつけ、北陸の中核都市の玄関口にふさわしい、格調高い街並みの形成を図っていきます。



THE DEVELOPMENT OF THE KANAZAWA STATION AREA

While serving as the gateway to the city, the Kanazawa Station area also functions as the nucleus of city's central axis. This area links the new and older urban districts of the city and together with the Hokuriku Shinkansen Project (started in 1992) and other projects, is making rapid progress in its development. In order to plan the urban base of the city and maximize the use of the land, redevelopment planning and land readjustment is linked together to enable this area to function as a suitable gateway to Hokuriku's central city.

金沢駅周辺地区整備事業位置図



凡例
土地地区画整理事業
市街地再開発事業
金沢駅周辺地区整備
都市計画道路

都市景観

本市では、平成元年に「金沢市における伝統環境の保存および美しい景観形成に関する条例」を制定しました。また、条例の考え方を具現化し、様々な角度から景観形成の方向を示した「金沢市都市景観形成基本計画」をつくり、総合的な都市景観の形成を進めています。

さらに、市街地に残る歴史的な街並みを「こまちなみ」として守り育てその雰囲気を活かしたまちづくりを進めるため、平成6年「金沢こまちなみ保存条例」を制定しました。

景観形成の方法

項目	条例・基本計画の考え方	摘要
区域指定	伝統環境保存区域 金沢らしい伝統的環境を保存・育成すべき区域	指定区域 約 1,558.5ha
	近代的都市景観創出区域 近代的都市機能と一体をなした都市景観を創出する区域	指定区域 約 153.8ha
景観形成基準	区域毎に、建築などを行う場合の高さや意匠・色彩などの具体的な基準を定めます。	
指定区域以外の誘導	大規模な建築物など 「都市景観の形成に大きな影響を及ぼすものがある」ものについて指導・助言を行います。	
	屋外広告物 「屋外広告物誘導指針」に基づき、地域に応じた協力を呼び掛けます。	
保存対象物	景観上大切な建築物、樹木などの指定を行い、保存を図ります。	指定保存建築物 23件 保存樹 77本、保存樹林 37箇所



地区計画

本市では、良好な市街地の創造、保全を図るため、地区計画制度を導入しています。

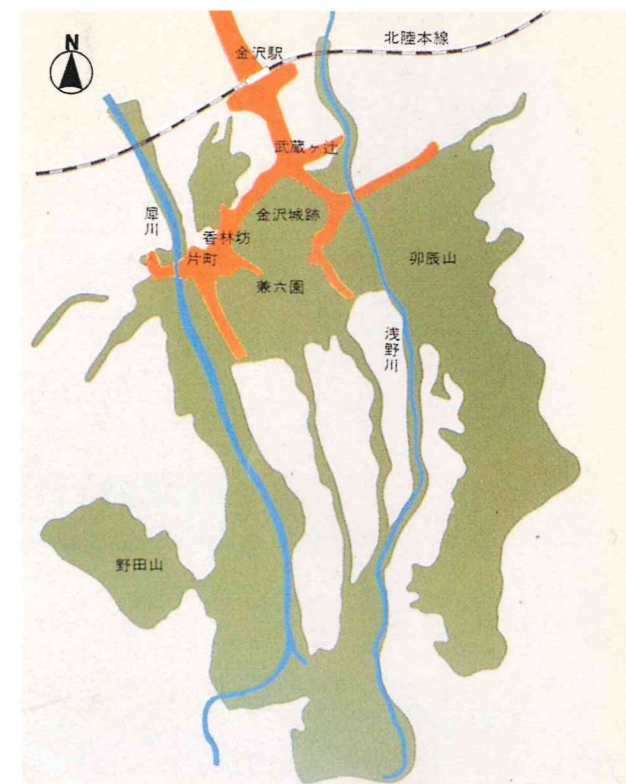
この制度は、一定の地区を単位として、安全で快適な美しい魅力あるまちづくりを推進するための基本的な方向を明らかにするもので、公共施設の配置、建築物の形態等を総合的に計画し、建築行為や開発行為を適正に規制、誘導することによって、秩序ある市街地形成を推進するものであります。

DISTRICT PLANNING

In response to the ever increasing and diverse city needs of our society, planning policy designed to preserve and create a well-balanced urban environment is now being introduced in Kanazawa.

One special feature of this policy is that it basically aims to promote safety and also the creation of a pleasant, attractive city environment within a single, uniform area.

区域図



■ 伝統環境保存区域
■ 近代的都市景観創出区域

CITY LANDSCAPE

A new law was created in 1989 (enacted in 1990), specifying preservation of traditional aspects of the landscape and the aim of creating a beautiful city environment. In order to implement the law, the various needs of the landscape have to be considered, so to facilitate this 'Kanazawa City Landscape Planning Policy' has since been established.

Within Kanazawa's city landscape, the historical narrow winding streets and old houses are known as "Komachinami" and in order to maintain the unique atmosphere the "Kanazawa Komachinami Preservation Law" was established in 1994.

地区計画区域

(平成7年4月1日現在)

名称	位置	面積 (ha)
東山1丁目地区 地区計画	東山1丁目地内の一部	約 1.9
金沢西部地区金沢駅港線地区 地区計画	南新保町、二ツ屋町、西念町の各一部	約 8.3
泉野町3丁目地区 地区計画	泉野町3丁目、寺町4丁目の一部	約 9.3
金沢市若松・鈴見地区 地区計画	鈴見台1丁目、鈴見台2丁目、鈴見町、若松2丁目、若松町、旭町および田上町の各一部	約 64.8
金沢駅西区金沢駅港線地区 地区計画	広岡1丁目～3丁目、駅西本町1丁目～3丁目、西念町および西念1丁目の各一部	約 39.7
金沢西部藤江北地区地区計画	藤江北1丁目、藤江北2丁目、藤江北3丁目、藤江北4丁目、二宮町、北町および南新保町の各一部	約 12.5
直江地区 地区計画	直江町、ヌおよびラ、近岡町、湊3丁目ならびに大河端町口の各一部	約 7.7
瑞樹地区 地区計画	木越町カの全部ならびに木越町チ、ル、ワ、ヨおよびタ、木越1丁目、木越2丁目、大場西、井およびノ、千木町ハおよびニならびに福久町カの各一部	約 40.3
計		約184.5

公園

公園は都市に快適環境をつくり、自然とふれあえる重要な役割を果たしています。

本市では都市公園の整備と、特色ある公園づくりを2本柱として、うるおいある都市環境を保全創出するため、花いっぱい事業、花のみち整備事業等花のあふれるまちづくりを進めています。

公園面積 **372.3ha**
Total park area

PARKS

Parks create a pleasant environment for a city. They fulfil the vital role of allowing people direct contact with nature. There are 2 features that go into the design of Kanazawa parks: (1) generous use of flowers (2) flower-lined routes. The aim of these features is to create a tasteful, city landscape filled with flowers.

下水道

下水道は、快適な生活環境の確保、公共用水域の水質の保全などに不可欠な施設です。

本市では毎年整備を進め9,606haの整備計画を目標として事業を進めています。

整備済面積 **4,837ha**
Total equipped area

DRAINAGE SYSTEMS

Drainage systems are indispensable for the preservation of water designated for public use and for maintaining a pleasant environment. In Kanazawa, there are plans to equip an area of up to 9,606 hectares in the future.

進捗状況

区分	認可 (第1期～第6期)	平成6年度末現在	進捗率(%)	
管渠	整備面積(ha) 7,217 排水人口(人) 391,320 管渠延長(m) 1,976,558	4,837 298,256 1,270,523	67.0 76.2 64.3	
水質管理センター	城北	整備面積(ha) 2,657	2,199	82.8
		処理人口(人) 151,400	133,772	88.4
		処理能力(m ³ /日) 156,000	156,000	100.0
	西部	整備面積(ha) 2,041	1,920	94.1
		処理人口(人) 139,809	124,352	88.9
		処理能力(m ³ /日) 110,000	110,000	100.0
	臨海	整備面積(ha) 1,541	280	18.2
		処理人口(人) 55,420	14,373	25.9
		処理能力(m ³ /日) 57,000	15,000	26.3
流域関連	1,978	438	22.1	
ポンプ場	管内ポンプ場	1	1	100.0
	浅野処理区	1	1	100.0
	汚水中継ポンプ場	7	6	85.7
	西部処理区	1	1	100.0
	汚水中継ポンプ場	1	1	100.0
	臨海処理区	2	1	50.0

下水道普及率 68.8%(総人口に対する排水人口) 水生化普及率88.0%
※臨海の区域に金沢テクノ・パーク分を含む

都市公園の現況

(平成7年4月1日現在)

種類	種別	公園数	面積	摘要
基幹公園	街区公園	309	74.1ha	馬場、天神町など298箇所
	近隣公園	14	17.4	本多、玉録、米丸中央、平和町、木谷、粟崎
	地区公園	1	3.3	第1、玉川、湊運動公園、みなと新婚の森、西部中央、城北中央、駅西中央、高尾中央
	小計	324	94.8	
	総合公園	3	99.1	卯辰山、奥卯辰山健民、北部
	運動公園	3	55.9	南総合運動、西部緑地、城北市民運動
特殊公園	小計	6	155.0	
	計	330	249.8	
	風致公園	1	4.6	外濠
	歴史公園	1	11.4	兼六園
大規模公園	墓園	1	15.5	奥卯辰山墓地
	計	3	31.5	
公園	広域公園	1	46.6	健民海浜
公園計		334	327.9	
緑地		46	43.5	犀川、小立野、彦三など46箇所
緑道		2	0.9	
合計		382	372.3	

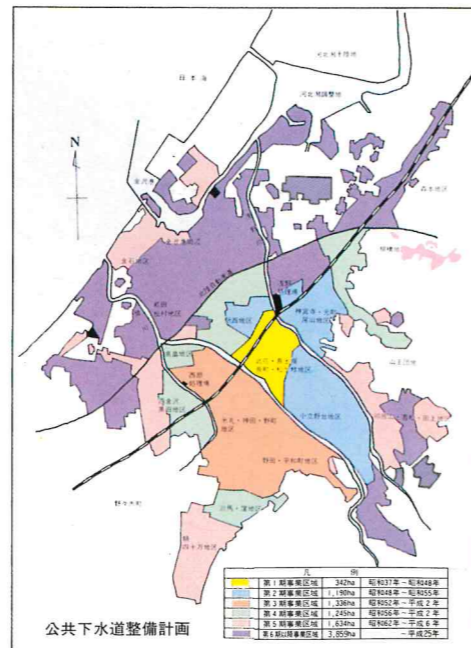
1人当り都市公園面積8.32m²(推計人口447.335人)



彦三緑地 外濠公園

事業計画の経緯

年度	全体計画	実施計画
昭和37年度	2,364ha(旧市街地)を策定	第1期事業 342ha
昭和47年	6,895ha(市街化区域及びの卯辰山周辺)に変更	第2期事業 1,190ha
昭和52年	7,115ha(新長期計画見直し)に変更	第3期事業 1,336ha
昭和61年	9,200haに変更	第4期事業 1,245ha
平成3年	9,325haに変更	第5期事業 1,574ha
平成5年	9,606haに変更	第6期事業 1,530ha
		合計 7,217ha



公共下水道整備計画

道路

都市における道路は、都市生活を支える根幹的役割を担った施設です。本市では交通の広域化に対応するため、環状道路(内・中・外)を主体に、都心から環状道路を結ぶ放射幹線道路およびそれらを結ぶ主要幹線道路等を、都市計画街路として決定し、総合的な交通体系の確立に向け整備を進めています。

整備済延長 **176.33km**
Total length of completed road

都市計画道路の進捗状況(金沢市分)

平成7年4月1日現在

区分	都市計画延長	施行済延長	進捗率	概成済延長
幹線街路	269,090m	167,660m	62.3%	26,830m
区画街路	8,170m	5,600m	68.5%	310m
特殊街路	3,680m	3,070m	83.4%	0m
合計	280,940m	176,330m	62.8%	27,140m

環状道路の進捗状況(金沢市分)

平成7年4月1日現在

区分	都市計画延長	施行済延長	進捗率	概成済延長
内環状線	13,200m	10,340m	78.3%	1,319m
中環状線	19,475m	16,450m	84.5%	0m
外環状線	36,660m	8,260m	22.5%	0m
合計	69,335m	35,050m	50.6%	1,319m

※中環状線と外環状線が、オーバーラップする今町鈴見線は外環状線で計上。

土地区画整理事業

土地区画整理事業は、未整備な市街地や市街地予定地において健全な市街地を総合的につくりあげる事業です。

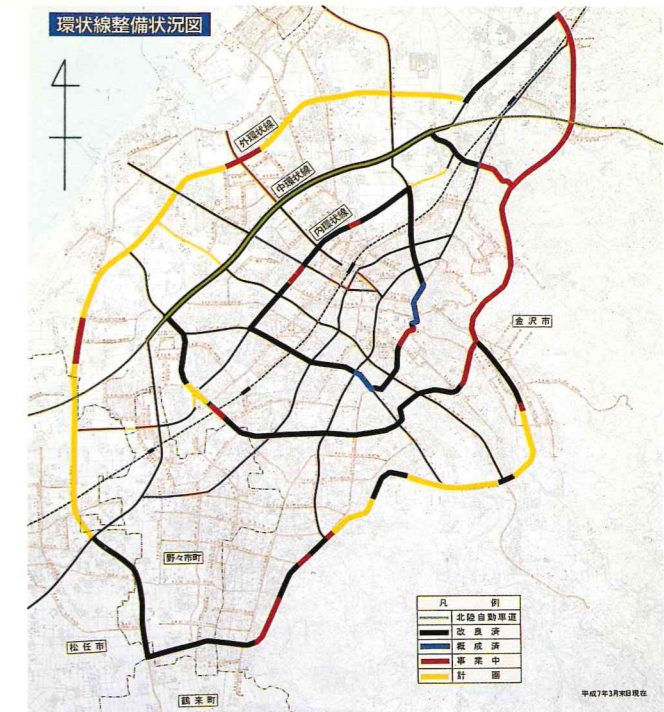
本市では、新市街地の開発は積極的にこの事業を導入し、宅地利用の増進と公共施設の整備を進めています。

整備済・中面積 **3,422.5ha**
Completed / Partially completed areas

年度別土地区画整理事業一覧表

認可基準	施行回数			施行面積	認可基準	施行回数			施行面積
	公共	組合	個人(共同)			公共	組合	個人(共同)	
29	-	-	1	1.5 ha	63	-	3	-	46.6 ha
30~35	-	8	11	93.5	元	-	1	-	12.4
36~40	-	20	15	465.8	2	1	2	-	84.2
41~45	1	21	15	784.7	3	-	1	1	100.3
46~50	-	21	15	752.4	4	-	1	-	3.7
51~55	1	8	5	390.6	5	1	1	1	57.2
56~60	-	12	3	363.3	6	1	4	-	109.0
61	-	2	1	43.4	合計	6	107	69	3,422.5
62	1	2	1	113.9					

都市幹線道路整備計画図

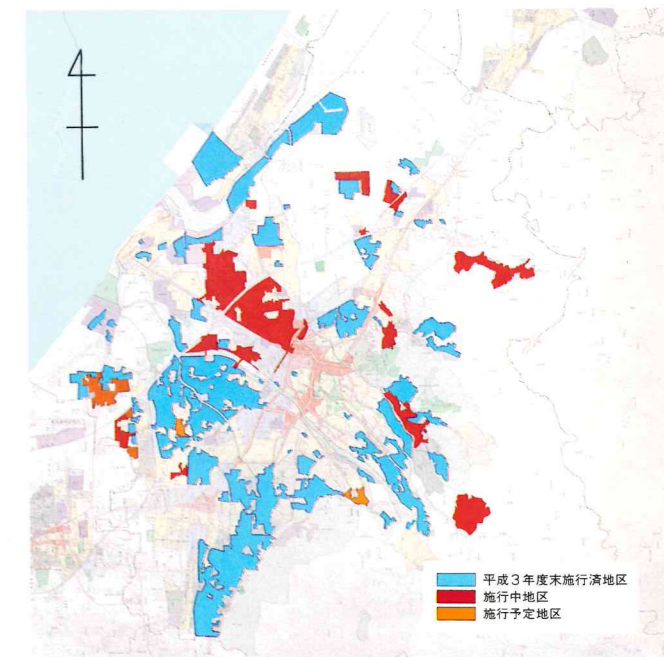


ROADS

Kanazawa's roads serve the important role supporting the life of the city.

In order to cope with traffic covering a wide area, Kanazawa is composed of circular roads located within the inner, central and outer areas of the city. From the heart of Kanazawa, radiating roads link these circular roads and also the city's main routes. With the implementation of these, Kanazawa is on its way to establishing an all round, fully equipped traffic system.

土地区画整理事業区域図



LAND READJUSTMENT PROJECTS

Land improvement planning aims for the well balanced use of urban land in areas currently undergoing readjustment and those areas marked for future readjustment.

In Kanazawa, the development of new urban areas is actively being pursued with the increase of public facilities and land designated for housing.